



## Information aux citoyens : Début des travaux du Boulevard de l'Europe

### Historique

Grâce aux subsides européens « FEDER », captés par la ville de Sambreville, la Région va démarrer, très prochainement, le projet du Boulevard de l'Europe qui permettra de restructurer entièrement l'axe de liaison entre les différents pôles afin de créer un véritable boulevard urbain (depuis le rond-point de l'ex gendarmerie jusqu'à la pizzeria « la Fontana »).

Le projet a pour objectif de **rénovier et réaménager la rue des Glaces nationales, la rue Val de Sambre, et la rue Romedenne** dans le cadre d'un développement économique et durable de l'ensemble de la zone. Il renforcera l'entrée de ville et harmonisera les activités industrielles présentes et futures avec une vie urbaine.

Le « Boulevard de l'Europe » facilitera la mobilité au cœur de la ville, notamment via des dispositifs permettant un usage sécurisé pour les modes doux (piétons, vélos...) qui seront également aménagés.

Les travaux sont coordonnés par le **Service Public de Wallonie**. Ils débuteront, selon les conditions météorologiques, **entre le 23 janvier et le 07 février prochains**.

Pour la totalité du chantier, le stationnement pour les riverains sera maintenu, autant que faire se pourra, lorsque la situation le permettra. L'entreprise en charge des travaux s'efforcera de trouver les meilleures solutions possibles en fonction de la configuration du moment.

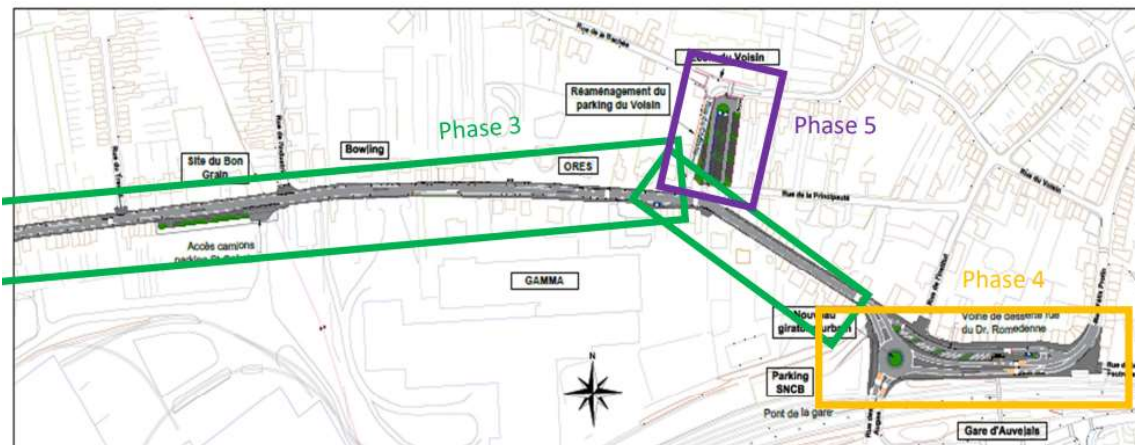
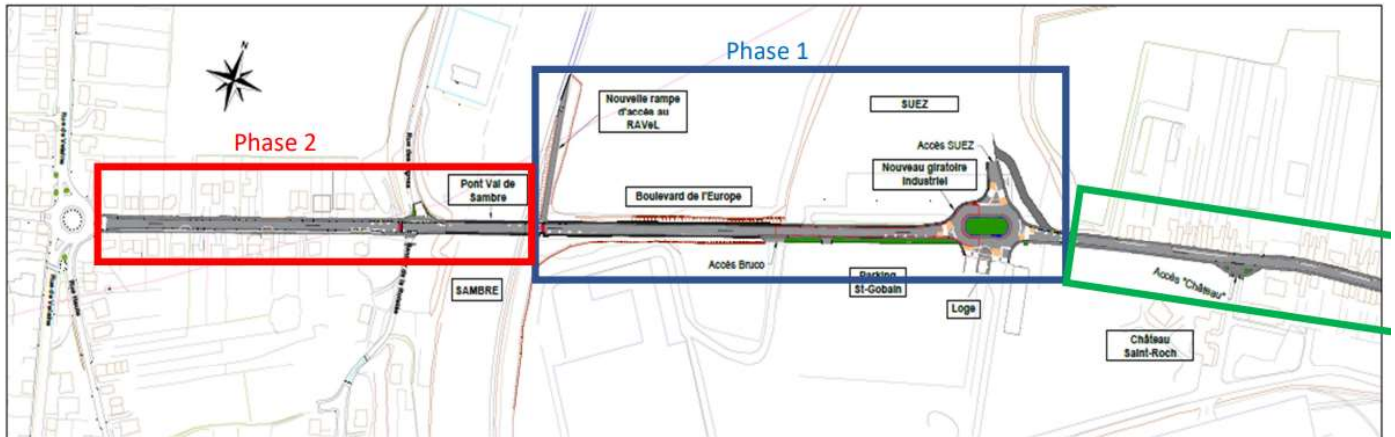
## Généralités

- Entreprise : Colas de Liège
- Maître d'œuvre : Service Public de Wallonie
- Planning : fin des travaux prévue fin janvier 2024. Durée des travaux : 370 jours calendrier.
- Début des travaux entre le 23/01/2023 et le 07/02/2023, selon les conditions météorologiques
- Coordonnées uniques de contact au SPW : [dgo1-31-12@spw.wallonie.be](mailto:dgo1-31-12@spw.wallonie.be)



- Des toutes-boîtes d'informations seront distribués aux riverains domiciliés dans les rues reprises dans le présent marché. Ils indiqueront l'évolution du chantier, les mesures de circulation et le planning espéré pour la suite.

Le chantier sera divisé en **5 phases distinctes** :



## Détails du phasage

**Chaque changement de phase fera l'objet d'une communication spécifique au moment opportun.**

Des phases pourraient se chevaucher dans un même timing en fonction de l'avancement de l'entreprise. Les travaux pourraient se réaliser de 6h à 22h y compris les samedis, dimanches et jours fériés. L'entreprise ne devrait user de cette possibilité que pour combler les éventuels retards.

## Phase 1 :

Durant cette phase, la fondation de la zone qui s'affaisse devant Saint-Gobain, sera renforcée (de l'entrée de St-Gobain au pont de Sambre), les trottoirs et le giratoire industriels seront réalisés.

Au niveau de l'accessibilité, la déviation se fera **via la N90**.

L'accès à Bruco se fera via la gare dans un premier temps et via le giratoire existant dans un deuxième temps. L'accès à toutes les autres sociétés et au quartier « est » se fera via le côté gare.

Pour réaliser le giratoire, un chemin d'accès temporaire sera créé pour Suez et les accès à Saint-Gobain se feront via l'autre entrée (proche de la rue de l'industrie).

La durée de cette phase est estimée à quatre mois, sous réserve d'aléas de chantier ou de conditions climatiques défavorables.

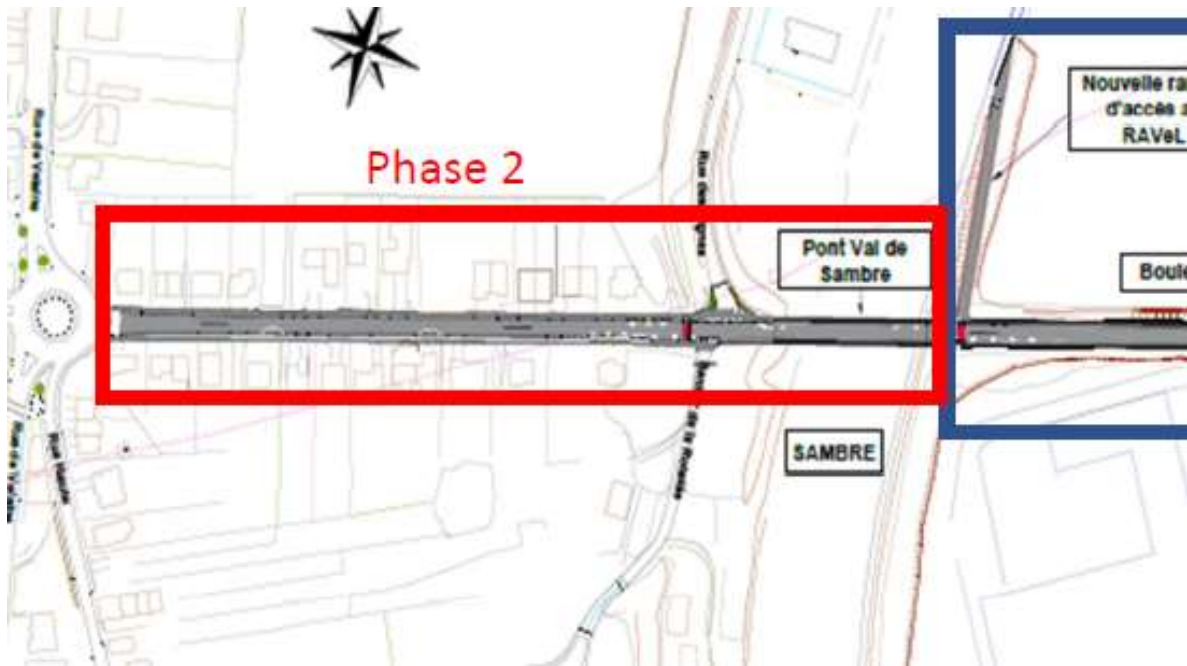


## Seconde phase :

Durant cette phase, le pont sera rénové en surface. La voirie entre le pont et le giratoire existant sera rénovée et des pistes cyclo-piétonnes unidirectionnelles seront créées de part et d'autre de la voirie.

Les accès aux entreprises et au quartier « est » se feront via la gare.

L'accès local au quartier « ouest » sera possible avec quelques désagréments momentanés. La durée de cette phase est estimée à deux mois, sous réserve d'aléas de chantier ou de conditions climatiques défavorables.



### Phase 3 :

La troisième phase consistera en la rénovation du tronçon entre la rue Romedenne et le nouveau giratoire industriel.

La circulation sera maintenue autant que faire se pourra, avec des feux tricolores pour les riverains et les fournisseurs.

L'accès pour Bruco, Suez remédiation, le site Saint Gobain et les habitants du quartier « ouest » devra se faire via le pont de Sambre. Pour les autres entreprises et le quartier « est », en fonction de l'avancement des travaux, les accès se feront par le pont de Sambre ou par la gare, en fonction de votre localisation.

La durée de cette phase est estimée à trois mois, sous réserve d'aléas de chantier ou de conditions climatiques défavorables.

### Phase 4 :

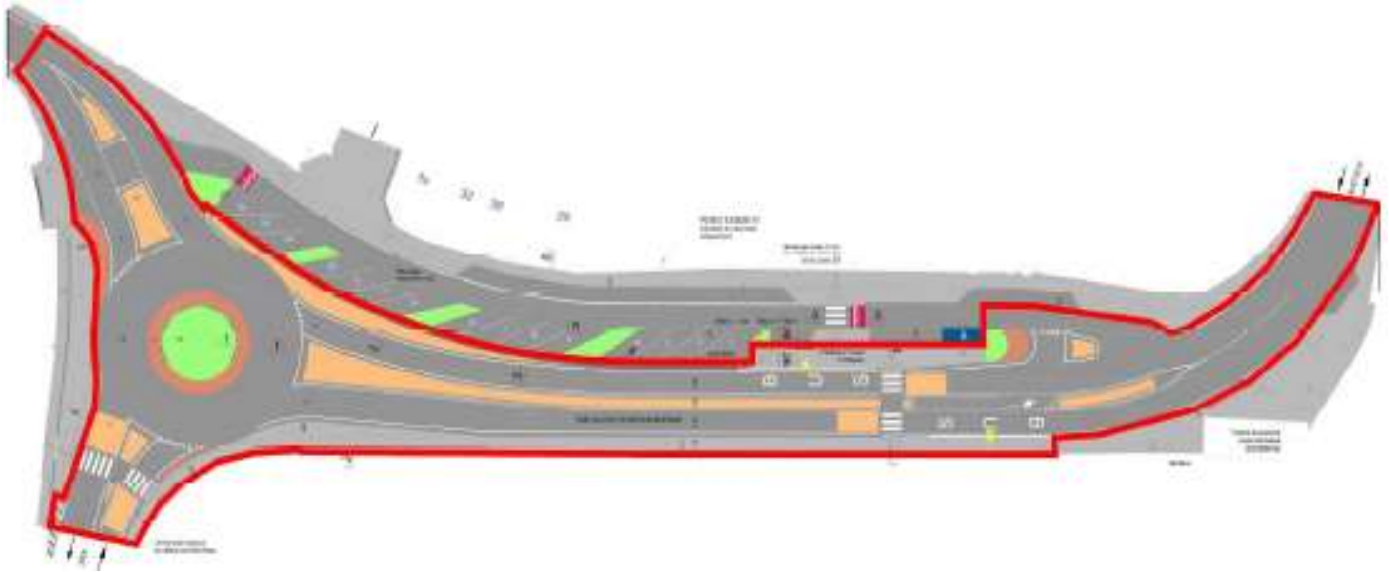
La quatrième phase concernera la rénovation de la devanture de la gare et de la rue Romedenne. Il est à noter que la rénovation de cette dernière pourrait être légèrement différée, selon les impératifs de chantier.

Les travaux prendront court à la fin du mois de juin et se termineront au tout début du mois de septembre, sous réserve d'aléas de chantier ou de conditions climatiques défavorables.

La circulation sera fermée totalement, seul l'accès à la rue Romedenne sera maintenu (si possible).

Tous les accès se feront via le giratoire existant, côté Tamines. La circulation de transit passera par la N90 et Tamines.

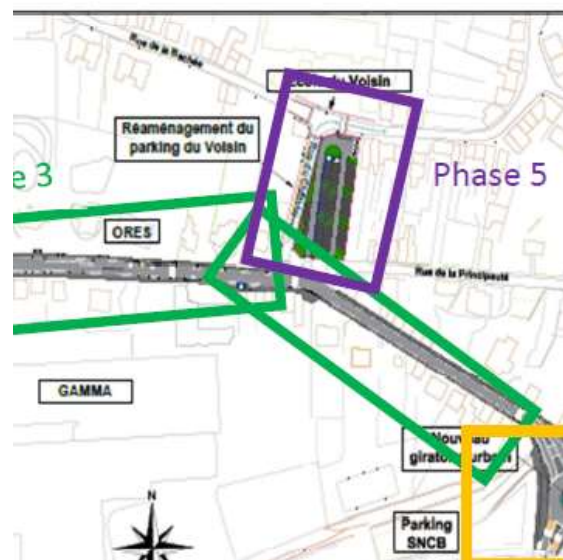




### 5<sup>ème</sup> et dernière phase :

Place-parking « du Voisin » : La dernière phase marquera la fin du chantier par la réalisation du parking « du Voisin ».

Elle devrait avoir lieu en octobre ou novembre mais pourrait être reportée à 2024 si des retards pour cause d'intempéries ont été accumulés.



### MISE A JOUR 24 JANVIER : DEVIATIONS CONCERNANT LES BUS

#### Tous les bus seront déviés par la N90.

Les voyageurs seront invités à se rendre aux arrêts Tamines « Les Alloux » ou Auvelais « SNCB »

Cependant, pendant la phase où le carrefour sera toujours ouvert à la rue du Docteur Romedenne, ceux-ci viendront desservir l'arrêt de la gare via la rue d'Éghezée.

Les horaires resteront inchangés, mais des retards seront probables.