

# Sambre ville

la chaleureuse



Joyeuses  
Fêtes





24H/24



# Funérailles J-F PESSLEUX

Organisation complète  
de funérailles  
toutes régions

Funérarium  
avec parking aisé  
Fleurs  
Articles Funéraires  
Caveaux  
Monuments funéraires

[jf.pessleux@gmail.com](mailto:jf.pessleux@gmail.com)



Rue François Dive, 47C  
5060 FALISOLLE  
(Sambreville)  
Tél. : 071 77 38 37  
Fax 071 71 18 58

Rue des Six Bras, 37  
5170 BOIS-DE-VILLERS  
(Profondeville)  
Tél. : 081 43 47 45

**0498 940 620**

# atraxis

BUREAU DE COURTAGE

Assurance ■ Placement ■ Crédit ■ Pension

Vincent FAYS ■ Gérant

Rue Saint-Sang, 91 ■ B-5060 Sambreville  
Tél. 071 77 35 41 ■ Fax 071 71 22 32 ■ [info@atraxis.be](mailto:info@atraxis.be) ■ [www.atraxis.be](http://www.atraxis.be)  
N°entr. : BE 0463 316 837



**Sur place ou à emporter**

Spécialités d'escalopes de dinde ou de veau  
en 3 dimensions S / M / XL  
Unique dans la région

RÉSERVEZ ÉGALEMENT  
VIA NOTRE PAGE FACEBOOK

**0470 81 77 20**  
Appelez vite !

Rue d'Oignies 202 Aiseau - Presles

Valable jusqu'au 31/12/2021  
sur place ou à emporter

**-10%**

Utilisez ce bon de réduction  
pour profiter de -15% sur votre  
prochaine commande à emporter.  
Offre non cumulable. Une seule offre par client.

**-15%**

**NOUVEAU À SAMBREVILLE**

**Taxi Eric**

*toujours la bonne humeur*  
**NAVETTE AEROPORT 24h/24h**  
Confort & sécurité

Contact : [eric.lurquin@hotmail.com](mailto:eric.lurquin@hotmail.com) - 0493 39 48 41





# CHÈRES CHERS CONCITOYENS,

# CONCITOYENNES,

Chères citoyennes, Chers citoyens,

Nous voilà presque arrivés au terme de l'année 2021.

Il y a un an, je nous souhaitais une nouvelle année plus « normale », une nouvelle année où nous retrouverions nos habitudes et notre vie sociale...

Malheureusement, force est de constater que nous sommes toujours dans ce « marathon » que nous impose la crise sanitaire.

Toutefois, nous disposons de **nouveaux outils** et de **nouvelles connaissances** sur le virus qui nous permettent de mieux y **résister**, mais pas encore de le vaincre.

Comme si une catastrophe ne suffisait pas, il nous a aussi fallu **faire face aux conséquences du dérèglement climatique**. En effet, ces derniers mois ont été difficiles pour de nombreux Sambrevillois, mais aussi pour de nombreux belges, européens et citoyens du monde...

Ces enjeux climatiques ont été débattus, nous le savons, lors de la **COP26** qui s'est achevée le 13 novembre dernier.

Il s'agissait de la 26<sup>e</sup> réunion regroupant les **dirigeants du monde** dans le cadre de l'adoption de **mesures en faveur du climat**.

L'objectif de cet événement majeur visait à **freiner le réchauffement climatique** par la conclusion d'accords étatiques dans plusieurs secteurs.

Ainsi, au bout de 12 jours de dialogue, **trois points essentiels** ont pu ressortir de cette réunion. Tout d'abord, il s'agit de **ralentir les émissions de CO2** qui sont, pour une partie, principalement produites par le méthane (scientifiquement reconnu comme le deuxième responsable majeur du réchauffement climatique). C'est ainsi que 105 Etats se sont engagés à réduire de 30% leur émission de méthane d'ici 2030.

Le second point vise à prendre des engagements accrus en faveur de **financements** pour **aider les pays en développement** à lutter contre les changements climatiques.

Enfin, **l'accord de Paris** a fait l'objet de nombreuses finalisations au niveau de ses règles d'application. Conformément à cet engagement, les pays de l'UE sont tenus de fixer la trajectoire de **l'Union Européenne** pour qu'elle devienne la **première économie et société neutre pour le climat d'ici 2050**. Cela signifie que les Etats membres s'engagent à ne **pas** produire plus de CO2 que ce que la planète est capable d'absorber.

A notre niveau, **la ville a signé la Convention des Maires** en 2012, vaste programme européen regroupant environ 5600 villes et régions en Europe visant à une **meilleure gestion énergétique et climatique** de leur territoire.

Par cette adhésion, **Sambreville** s'est engagée à **réduire ses émissions de CO2 d'au moins 50% d'ici 2050**.

Pour ce faire, Sambreville s'est engagée à soumettre un Plan d'Action en faveur de l'Energie Durable (**PAED**) qui détaille la marche à suivre pour atteindre ces objectifs, améliorant de ce fait, la qualité de vie des citoyens et encourageant le développement économique local. Le premier PAED a été établi en 2014.

**Cette année**, dans le cadre du Plan d'Action pour l'Energie Durable et le Climat (PAEDC), le BEP, en tant que coordinateur territorial de la convention des maires, a été désigné comme assistant à la maîtrise d'ouvrage pour la **mise à jour du PAEDC de Sambreville** avec la participation de citoyens.

Ce Plan d'Actions pour l'Energie Durable et le Climat prévoit de **nombreuses actions** à entreprendre (certaines étant déjà en cours, d'autres sont réalisées).

Le **climat** est, et reste bel et bien, une préoccupation transversale de notre **politique communale**.

Néanmoins, ces objectifs ne pourront pas être atteints par les seules actions du secteur public. C'est pourquoi le nouveau PAEDC appelle à la **concertation et à la participation de la collectivité**. Les secteurs privé et industriel doivent, eux aussi, impérativement prendre part à cet engagement !

Par ailleurs, dans un autre registre, je voudrais évoquer avec vous le **budget 2022**, tel qu'il a été voté lors du Conseil communal de ce 29 novembre et qui affiche un léger **boni de 76.067,98 € à l'exercice propre** avec de nombreux **investissements (à hauteur de 24.5 Mio d'euros dont 42% sont subsidiés)** définis avec une attention aux questions climatiques, environnementales et énergétiques.

Ce n'est donc pas moins de **6 445 000 €** qui seront investis dans **l'aménagement du territoire** afin de sécuriser toujours plus le territoire et de le rendre plus praticable à la circulation mais également de laisser **d'avantage de place aux modes doux**. Cet investissement intègre notamment **1 500 000€** pour le projet « **Wallonie cyclable** » qui vise à développer la **pratique du vélo utilitaire sur le territoire**.

La « **Ville parc** » définie par la professeure urbaniste italienne Paola Vigano, orientée vers la Sambre, demeure également un **axe prioritaire** dans les politiques menées. **Plus de 5 millions d'euros** permettront de concrétiser des projets en ce sens, dont le plus important reste le développement d'un véritable **poumon vert** pour tous les sambrevillois... j'évoque le futur **Parc des Générations** (au Coeur du quartier du Voisin à Auvélais).

Je ne peux oublier les ambitieux programmes de transition permettant la **rénovation énergétique** significative de nos **bâtiments publics**.

D'autres orientations choisies telles que la verdurisation des cimetières, le remplacement des éclairages publics par du LED, la poursuite du challenge « écoles éco-responsables »,... permettent également de **répondre de manière transversale aux enjeux climatiques** actuels, c'est aussi cela que traduit le budget.

Pour conclure et, au-delà de toutes ces considérations, permettez-moi, en mon nom et au nom des autorités communales, de vous souhaiter de **très joyeuses et chaleureuses fêtes de fin d'année**.

Je vous souhaite à toutes et tous la meilleure des santé... Puissiez-vous vivre ces instants privilégiés le plus entourés possible (selon les règles qui seront d'application) par votre famille, vos amis et de vos proches. Et puissions nous accorder de l'attention aux personnes seules ou isolées.

Je profite enfin de cet éditorial pour vous souhaiter une **très belle année 2022 !**



**JEAN-CHARLES LUPERTO**  
Député-Bourgmestre



## VICTOR ROLAND



Nous avons eu l'immense tristesse d'apprendre le décès de Monsieur Victor ROLAND.

Le milieu sportif sambrevillois est orphelin d'un grand Monsieur ...

Victor... Quel personnage ! Un professeur de gymnastique passionné et passionnant qui a transmis son savoir et ses compétences à plusieurs générations, que ce soit au cours de sa carrière de professeur au Collège Saint-André ou dans le cadre de son rôle d'entraîneur de club.

A la « Royale Auvélaisienne » d'abord, à « Sambre-Gym », son bébé, qu'il créa ensuite, Victor n'a eu de cesse de partager sa passion de la gymnastique avec cœur et détermination.

Il aura même épaulé notre Député-Bourgmestre dans ses premiers faits d'armes en tant qu'entraîneur des jeunes de la Royale Auvélaisienne.

Il laisse derrière lui le souvenir d'un homme engagé, d'une rare gentillesse, mais au caractère bien trempé. Quel ancien gymnaste ne se souvient pas d'une « engueulade » de Victor ? « Coups de gueule » qui étaient toujours teintés d'une extrême bienveillance.

Nous avons une pensée émue pour sa femme, Marie-Rose, ainsi que pour Sophie, Catherine et Christophe, ses enfants et pour ses 4 petits-enfants.

Adieu Victor !



# LES SERVICES COMMUNAUX À NOUVEAU SUR RENDEZ-VOUS !

**Suite aux décisions du Comité de concertation et aux mesures de télétravail imposées, l'accès aux services communaux se fera **UNIQUEMENT** sur rendez-vous.**

**Les habitants sont donc invités à ne plus se déplacer.**

Il n'est donc plus nécessaire de se déplacer sans avoir pris un rendez-vous au préalable auprès du service concerné.

**Prise de rendez-vous : astuce !**

**Commandez vos documents en ligne !**

Pour gagner du temps et éviter de vous déplacer, vous pouvez commander et payer la majorité des documents en ligne directement sur ► <https://sambreville.egovflow.be/>

**Voici les numéros principaux pour les services « guichets » :**

**Population :**

- 071/260.280 ► Généralités et divers documents (Composition de ménage, résidence, vie,...)
  - 071/260.284 ► Cartes d'identité
  - 071/260.285 ► Permis de conduire - Extrait du casier judiciaire
  - 071/260.286 ► Changement d'adresse - Radiation d'office
  - 071/260.288 ► Entrées
  - 071/260.290 ou 291 ► Etrangers
- [population@commune.sambreville.be](mailto:population@commune.sambreville.be)

**Etat civil (mariages, naissances, décès) :**

- 071/260.281
  - 071/260.282
  - 071/260.392
- [etatcivil@commune.sambreville.be](mailto:etatcivil@commune.sambreville.be)

**Guichet de l'urbanisme :**

071/260.274 - [gatupe@commune.sambreville.be](mailto:gatupe@commune.sambreville.be)

**Accueil : 071/260.200**

**Les coordonnées de tous les autres services se trouvent sur notre site Internet :**

[www.sambreville.be](http://www.sambreville.be) (rubrique ma commune/services communaux)

Le Collège communal remercie les sambrevillois de leur compréhension ! Continuons à prendre soin de nous et des autres !

**NOUVEAU !**  
Il vous est désormais possible de prendre RDV directement en ligne !  
Consultez notre site Internet [www.sambreville.be](http://www.sambreville.be)

Activation du 1722  
**J'ai besoin d'aide, qui appeler ?**

Une vie peut être en danger ? Un incendie ?

oui

Appellez le 112

non

J'ai besoin de l'aide des pompiers ?

oui

Utilisez le formulaire en ligne des pompiers [www.1722.be](http://www.1722.be)

non

Réparez vous-même

ou

Faites appel à un professionnel qualifié

**112**

En cas d'incendie ou si une vie est en danger, c'est toujours le 112 qu'il faut appeler !

**Quelques exemples**

- danger sur la voie publique (arbre sur la chaussée, fûtes ou pannes défectueuses...)
- risque d'effondrement
- incident avec blessé

**1722**

Le 1722 est activé en cas de risque de tempête ou d'inondation, ce n'est pas un numéro d'urgence joignable en permanence.

**Quelques exemples**

- dégâts importants à la toiture
- maison inondée
- voie publique inondée

Ne vous mettez jamais en danger.

**Quelques exemples**

- abîm de jardin endommagé
- chute d'arbre dans le jardin ou jardin sous eau
- panne d'électricité

En cas de sinistre, prenez contact avec votre assureur.

www.1722.be

WWW.EICA.BE

ÉCOLE INDUSTRIELLE & COMMERCIALE D'AUVELAIS

ENSEIGNEMENT COMMUNAL DE PROMOTION SOCIALE

Rue Hicquet, 19  
5060 Auvelais  
071 26 00 30  
[Secretariat@eica.be](mailto:Secretariat@eica.be)

L'ÉCOLE INDUSTRIELLE PROPOSE :

LE SOIR	LE JOUR
<ul style="list-style-type: none"> <li>▶ AIDE SOIGNANT(E)</li> <li>▶ ANGLAIS</li> <li>▶ CONNAISSANCES DE GESTION DE BASE</li> <li>▶ INFORMATIQUE</li> <li style="margin-left: 20px;">BUREAUTIQUE</li> <li style="margin-left: 20px;">MAINTENANCE</li> <li style="margin-left: 20px;">PROGRAMMATION</li> <li>▶ SOUDURE TOUS NIVEAUX</li> <li style="margin-left: 20px;">CHAUDRONNERIE/CHARPENTE</li> <li style="margin-left: 20px;">SOUDURE À L'ARC</li> <li style="margin-left: 20px;">SOUDURE AU CHALUMEAU</li> <li style="margin-left: 20px;">SOUDURE SEMI-AUTOMATIQUE</li> <li style="margin-left: 20px;">SOUDURE TIG</li> <li style="margin-left: 20px;">TRAVAIL DES PROFILÉS</li> </ul>	<ul style="list-style-type: none"> <li>▶ CONNAISSANCES DE GESTION DE BASE</li> <li>▶ FRANÇAIS LANGUE ÉTRANGÈRE</li> <li>▶ OUVRIER CARRELEUR</li> <li>▶ PASSEPORT DES COMPÉTENCES INFORMATIQUES EUROPÉEN (IC-DL/PCIE)</li> <li>▶ SOUDEUR QUALIFIÉ SUR TÔLE</li> <li>▶ TECHNICIEN EN PROGRAMMATION</li> <li>▶ TECHNIQUES D'ENTRETIEN DES SOLS</li> </ul>

Avec le soutien de





# Fêtons ensemble la liberté



Ta vie t'appartient, fêtons cela ensemble!  
[www.fetelaikedelajeunesse.be](http://www.fetelaikedelajeunesse.be)

C'est le moment d'observer, d'écouter, de t'exprimer. Dire que tu veux un monde plus juste, plus beau, plus solidaire, respectueux de tous. Toi et tous ceux de 6<sup>e</sup> primaire, partagez vos expériences, vos joies, vos contestations, vos envies. Pour fêter ça, participe à la fête laïque de la jeunesse.

[contact@laicite.com](mailto:contact@laicite.com) - 081 73 01 31



15 mai 2022 - 10:00 - Centre Culturel



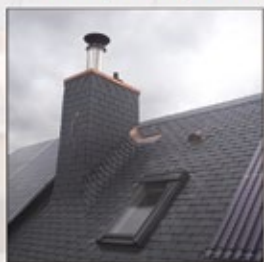
071 81 61 06

*libres, ensemble*

**CAL** Namur  
NAMUR

## ENTREPRISE GÉNÉRALE DE TOITURE

Charpente, couverture, zinguerie, velux, plate-forme, aménagement de grenier, panneaux solaires



**spri Toitures HANART**

rue de la Petite Pierrère, 15 • 5060 Falisolle • Gsm 0497 88 23 60 • 0493 14 24 67 • N° ent. 0824 620 061

## Infirmière à domicile



**Janti Christelle**

Toilettes, pansements,  
injections, soins palliatifs

sur Sambreville

Tél : 0472/73.07.69

55, rue Bois Saint-Martin 5060 Tamines

## MARBRERIE & PIERRE DE TAILLE ROBERT G. & fils srl



Tous travaux de marbrerie, granit, pierre bleue.  
Escaliers, plans de travail pour cuisine, tablettes de fenêtre,  
salle de bains, carrelages en pierre naturelle,  
monuments funéraires, caveaux.

Rue de Velaine, 75 • TAMINES

Tél. : 071 77 32 65

[info@marbrerierobert.be](mailto:info@marbrerierobert.be) • [www.marbrerierobert.be](http://www.marbrerierobert.be)



## FEUX DE CHEMINÉE

**C'est officiel, l'été est bien derrière nous, laissant la place à la période hivernale, à ses coups de froid et à l'utilisation de moyens de chauffage.**

**Chaque année, de nombreux incendies sont causés par des feux de cheminée. Selon les statistiques du SPF Intérieur un tiers des incendies domestiques sont des feux de cheminée qui concernent autant les poêles au bois, au charbon ou au mazout, les feux ouverts que le chauffage central !**

### Quels sont les facteurs de risques à la déclaration d'un feu de cheminée ?

- Un conduit de cheminée endommagé ou mal conçu du point de vue technique ;
- L'utilisation de carburant humide ;
- Un ramonage insuffisant de la cheminée ;
- La présence d'une couche importante de suie due à l'utilisation de certains types de bois comme le bois vert ;
- La chute de brindilles d'un nid d'oiseaux coincé dans la cheminée ;
- La prise d'air insuffisante de la cheminée. Phénomène pouvant apparaître à la suite de changements brusques des conditions météorologiques.



### Quelles mesures prendre pour éviter un feu de cheminée ?

- Prévoyez le ramonage de votre cheminée au moins une fois par an et faites appel à un professionnel qui vous délivrera une attestation. Certaines polices d'assurance incendie et certaines communes ont rendu cette démarche obligatoire et exigent ladite attestation ;
- Veillez à choisir un poêle de puissance adaptée à la pièce où le poêle sera placé ;
- Choisissez du bois sec, naturel et non traité : de la fumée blanche ou incolore est signe de bonne combustion ;
- Utilisez toujours le combustible adapté à votre poêle ;

- Ne jetez jamais de déchets dans votre cheminée pour les faire brûler !
- Ventilez suffisamment la pièce pendant la combustion pour assurer un bon tirage de la cheminée. En effet, un apport suffisant d'air frais est essentiel dans la pièce ;
- N'utilisez pas votre feu ouvert comme grill !

### Que faire en cas de feu de cheminée ?

- Prévenez les services de secours au 112 ;
- En attendant les services d'incendie vous pouvez atténuer le feu et éviter ainsi la propagation de fumée en jetant du sable ou sel.
- N'utilisez jamais d'eau car la création d'importantes vapeurs pourrait engendrer une fissure et même une explosion ;
- Aussitôt, fermez le clapet de la cheminée et le canal d'évacuation d'air du poêle ou la porte du feu ouvert ;
- Eloignez du foyer tout le mobilier et le matériel inflammable : tapis, plante artificielles, vêtements, ...
- Quitter la pièce où la concentration de fumée est trop importante ;
- Une fois le feu éteint par les services de secours, ventilez la pièce afin d'éviter un risque d'intoxication au CO ;
- Faites vérifier votre cheminée en profondeur par un spécialiste avant de la réutiliser.

**Remarque : certaines compagnies d'assurance comme certaines communes exigent de recevoir une attestation prouvant le passage d'un spécialiste.**

**Renseignez-vous afin de rester en ordre et d'éviter des mauvaises surprises.**

Zone de secours Val de Sambre

Sources : <http://www.besafe.be> et Wikipédia





# Marché de Noël

Cuvélais Grand-Place

17 > 21 décembre

Sambre ville  
la chaleureuse

Animations musicales  
Show Son - Lumière  
Présence du Père Noël  
Enneigement de la place  
Chants de Noël  
Magicien et grimages  
Et d'autres Spectacles  
encore!!!

Vendredi - samedi  
dimanche dès 12h  
lundi et mardi  
dès 16h

TS SONORISATION

ADL

Le contrôle du Covid Safe Ticket et le respect des mesures sanitaires en application à la date de l'événement relèveront de la responsabilité de l'organisateur.

Avec le soutien du Collège communal de Sambreville



## SOLIDARSPORT ET PANATHLON À AUVELAIS



Le club de football de la RUS Auvelais a subi le débordement de la Biesmes en juillet 2021. L'ensemble des chabubles pour les entraînements a été imprégné de boue et de nombreux équipements se sont trouvés inutilisables. Il a fallu malheureusement tout jeter.

L'asbl Panathlon a lancé l'opération « SolidarSport » pour venir en aide aux clubs sportifs victimes des inondations du 15 juillet, et le club de la RUS Auvelais était dans les conditions pour recevoir cette aide.

Une cérémonie de remise a eu lieu sur le site de l'inondation, ce 10 novembre 2021, où les bénévoles et toutes les personnes qui ont œuvré pour remettre les installations en ordre ont été chaleureusement remerciés.

L'Échevin des Sports, le Président du Panathlon et le Président du club, ont remis les équipements aux entraîneurs des différentes équipes, en présence des jeunes, des parents et d'une équipe de TéléSambre.



**PANATHLON**  
WALLONIE-BRUXELLES



## TRAVAUX DE RÉNOVATION DE LA PISCINE

Les travaux de rénovation de la piscine ont repris avec la pose d'une dalle de béton pour une petite extension à construire. Cette extension est destinée à être le nouveau local du personnel et une réserve à matériel.

Une équipe de la firme CRC installe la dalle de béton du local du personnel et de la réserve à matériels.

Les plans de la cuve en inox et des bétons des plages ont été revus, afin de pouvoir être exécutés en février 2022. Les plans de l'accueil de la caisse ont également été revus afin d'optimiser l'espace de travail et l'accessibilité pour les personnes en situation de handicap.

La façade de la piscine va être démontée après l'hiver, compte tenu des difficultés de livraison des isolants

La terrasse extérieure de la piscine fera l'objet d'un aménagement, permettant de profiter du soleil et de la piscine en même temps. Le planning des travaux prévoit maintenant la date de décembre 2022 pour la réouverture. La durée du chantier a dû être prolongée en tenant compte des délais de fourniture pour les isolants et des nombreuses découvertes de chantier.



## SUBVENTION WALLONNE AUX CLUBS SPORTIFS DE SAMBREVILLE

Discipline	Club
Tennis de table	Hayon EBS Auvelais
Tennis de table	Palette TGV
Tennis de table	Royal Mickey Falisolle
Football	JS Taminoise
Football	CSFéminin auvelais
Football	Etoile Taminoise
Football	JS Falisolle
Football	US Auvelais
Tennis	TC Alloux
Tennis	TCBS Tamines
Senior	Eneo Auvelais
Senior	Eneo Tamines
Pétanque	Pétanque c.Tamines
Pétanque	New pc Velainois
Volley	Etoile volley Arsimont
Judo	jc sambreville
Judo	J.C. Bushido abs
Marche	Kangourous Falisolle
Gymnastique	SambreGym
Moto	Amc sambreville
Handi	Dauphins Sambriens
KickBoxe	Girardi gym
Equestre	C.E St-Chene
Equestre	Haras des Frimonts
Badminton	Sportsa Badminton C
Tirà l'arc	BTS
	Sport Sa
Foot en salle	MHC auvelais
Foot en salle	A.S.Gunners, Tamines
Foot en salle	MJ Tamines Futsal club
Foot en salle	Racing Auvelais
Foot en salle	UNPA, Tamines
Foot en salle	Deportivo Futsal Sambreville
Foot en salle	Hall Boys, Auvelais
Foot en salle	NewPanthers Auvelais
Foot en salle	Purple Auvelais
Foot en salle	Belvedere Sambreville
Foot en salle	Drughi Tamines
plongée	pirates
plongée	Cash
Haltérophile	PC Mettet

Le Collège communal a décidé, le 18 novembre 2021, du versement d'une subvention très attendue par les clubs sportifs dans le cadre des mesures de soutien par la Région wallonne aux communes.

Le SPW Intérieur a récemment libéré un montant total de 177.880 € à répartir entre 40 clubs de la commune de Sambreville.

C'est le « football » qui est le sport le plus pratiqué avec 1.680 joueurs affiliés, vient ensuite la « marche » en club qui représente la deuxième discipline la plus représentée à Sambreville avec 405 marcheurs.

Les clubs affiliés à une fédération reconnue par l'adeps ont rentré un dossier auprès de la commune, ce qui leur permet maintenant de percevoir une aide financière visant à compenser la suspension totale des recettes, due au confinement.



Le milieu associatif sportif dans son ensemble a été durement touché par la crise, tout comme les clubs qui ne rentraient pas dans les critères d'éligibilité.







## OBSERVATOIRE DE LA RÉSILIENCE BORIS CYRULNIK



Sambreville accueille le premier Observatoire de la Résilience Boris Cyrulnik.

Nous ne sommes pas tous nés sous la même étoile. Nombreuses sont les personnes qui doivent faire face à des situations difficiles dès le plus jeune âge ou connaissent un parcours de vie semé d'obstacles. Certaines réussiront,

malgré tout, à se (re)construire et à transcender leur passé traumatisant. C'est ce qu'on appelle la résilience.

Contribuer à une analyse scientifique, pratique et active de ce processus, c'est l'objectif principal de l'Observatoire de la Résilience Boris Cyrulnik, inauguré le 25 octobre dernier à Sambreville, en présence du célèbre psychanalyste français qui lui prête son nom. Né sous l'impulsion du Député-Bourgmestre, ce projet est le fruit d'un partenariat entre les autorités communales, les acteurs académiques (notamment l'UMons) et associatifs de terrain dont, au premier plan, l'ASBL IDEF (Institut pour le Développement de l'Enfant et

de la Famille). Cette dernière a en effet développé, dans la région de la Basse Sambre, une expertise de 40 années dans l'accompagnement de familles dans leur parcours de résilience et, plus particulièrement, de la petite enfance en situation de précarité.

L'Observatoire travaille principalement sur le vécu des personnes, dans le respect de leurs sensibilités, de leur identité et de leurs cheminement résilients. Ses démarches sont soumises à une exigence permanente de scientificité et les données utilisées, strictement anonymisées. Il s'adresse à un public très large, comprenant les professionnels de l'accompagnement et de l'aide à la reconstruction identitaire mais aussi et surtout, toute personne – appel aux Sambrevillois intéressés – qui souhaite témoigner anonymement de son parcours ou disposer de pistes d'informations relatives à la résilience. Il se veut également une ressource pour les enseignants, les étudiants, les chercheurs en herbe ou aguerris. Le fruit de ses recherches sera mis au bénéfice de la collectivité, notamment par le biais de conférences, ateliers, débats ou publications.

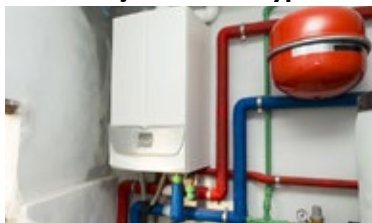
Cette initiative, en droite ligne de la politique dynamique menée depuis plusieurs dizaines d'année par la commune en matière de petite enfance, fait de Sambreville une cité-pilote en la matière. Et sans doute le premier maillon d'un futur réseau international en gestation!

## RENOPACK – RENOPRET



**Grace à son service RENOPACK – RENOPRET, le CPAS de SAMBREVILLE peut financer l'achat et la pose de votre nouvelle chaudière par un crédit à 0%**

**Nous finançons aussi les types de travaux suivants :**



L'isolation du toit, du sol et/ou des murs, installation d'une chaudière condensation gaz ou mazout, installation d'une chaudière biomasse, installation pompe à chaleur, installation d'un chauffe eau solaire, réalisation

d'un audit énergétique, fermeture du volume protégé, installation d'un poêle à pellets, installation d'une chaudière au gaz propane, Amélioration des performances des installations de chauffage et eau-chaude, placement de panneaux photovoltaïque, le remplacement des châssis et/ou du vitrage (y compris les accessoires), le remplacement ou la réfection d'une toiture, remplacement des corniches et descentes d'eau pluviale, assèchement des murs, réfection ou remplacement de l'installation électrique ou gaz, renforcement ou démolition/reconstruction des murs, élimination de la mэрule ou du radon, Ensemble des travaux visant à remédier a une ou plusieurs cause d'insalubrité, installation d'un système de ventilation

Depuis juin 2019 Investissement visant à adapter le logement au handicap du demandeur ou d'une personne à charge

**Principales conditions :**

- Le demandeur doit être soit propriétaire occupant, locataire ou propriétaire bailleur d'un logement en Wallonie occupé depuis au moins 15ans.
- Les revenus imposables globalement (RIG) du ménage doivent être inférieurs à 97.700 €.
- Les travaux doivent être réalisés par un entrepreneur enregistré.
- Disposer de revenus stables et d'une capacité financière suffisante pour pouvoir rembourser le crédit. Travaux doivent tous être réalisés dans un délai de 2 ans.

*Attention,  
emprunter de l'argent coûte aussi de l'argent.*

Entité Locale de Sambreville,  
CPAS de SAMBREVILLE,  
Rue des Bachères 40 à TAMINES  
Mail : [Energiecpas@sambreville.be](mailto:Energiecpas@sambreville.be)



Mr BEECKMAN Luc  
N° Tel : 071/266036





www.sambreville.be



## PROCHAINS ÉVÉNEMENTS DU CRAC'S



### AU SERVICE DES VIRUNGA / EXPLORATION DU MONDE

JEUDI 16 DÉCEMBRE 2021, À 20H, AU THÉÂTRE  
D'AUVÉLAIS

C'est à un voyage au cœur des Virunga dans des endroits où les touristes ont rarement accès que vous invite ce documentaire. Nous suivons le quotidien des éco-gardes, ces hommes et ces femmes qui paient un lourd tribut à la défense de la Nature. En 20 ans, près de 200 rangers ont été tués. Leur sacrifice a permis de protéger et de préserver la faune et la flore d'un des plus beaux parcs du monde, repris au patrimoine mondial de l'Unesco.

9 € (ad) / 7 € (retraité, dem. d'emploi, f. nbr, et pers. hand.,  
jeune - 25 ans)

*Pour tous ces événements, infos et réservations au  
071.260.364, sur [www.cracs.eu](http://www.cracs.eu) ou à [info@cracs.eu](mailto:info@cracs.eu)*



### CONCERT JEAN POULAIN DE NOUVEL AN VENDREDI 21 JANVIER 2022 À 20H, SAMEDI 22 JANVIER 2022 À 14H ET 20H ET DIMANCHE 23 JANVIER 2022 À 15H, AU THÉÂTRE D'AUVÉLAIS

Avec l'Ensemble Instrumental de Wallonie dirigé par Giovanni Votano et Jean-Luc Votano. les Ballets des Conservatoires de Sambreville dirigés par Kristel Notarrigo et Catherine Antoine.

En soliste : Albane Carrère  
Scénographie : Thierry Van de Eynden  
Présentation : Anaïs Begon, Bruno Perpète  
Textes : Michael Jaremczuk

Places en vente au prix de 18,00€ au Centre Culturel de Sambreville du lundi au vendredi, de 09h00 à 12h00 à partir du lundi 22/11/2021. (Fermeture des bureaux du 25/12/2021 au 01/01/2022.)

## APPEL À CANDIDATURES CENTRE DE VACANCES 2022



Moniteur/trice, aide-moniteur/trice, stagiaire. Afin d'organiser les plaines de vacances 2022 dans les meilleures conditions et le respect des règles de l'ONE, nous avons le plaisir de lancer un appel à candidatures.

### Celui-ci sera clôturé le 14 février 2022 (obligatoirement)

Les activités de la plaine s'articulent autour d'un projet pédagogique avalisé par l'ONE. Chaque membre du personnel devra s'en imprégner.

La priorité sera donnée aux spécialistes du monde de l'enfance. L'âge minimum requis est fixé à 16 ans accomplis.

**A envoyer soit par mail :** [bhainaut@commune.sambreville.be](mailto:bhainaut@commune.sambreville.be)  
**ou au service Ressources Humaines de l'administration 3<sup>ème</sup> étages** ou [fpietquin@commune.sambreville.be](mailto:fpietquin@commune.sambreville.be)

Pour tout renseignement complémentaire, n'hésitez pas à nous contacter au numéro suivant 071/711.935 ou par e-mail à l'adresse [bhainaut@commune.sambreville.be](mailto:bhainaut@commune.sambreville.be)

### Toute candidature doit être accompagnée de :

- Un curriculum vitae
- Une lettre de motivation
- Copie de diplôme ou attestation de fréquentation scolaire ;
- Titre ou attestation d'heures de stage ;
- Un extrait du casier judiciaire modèle 2 ;
- Photocopie recto verso de la carte d'identité ;
- Une copie de la carte bancaire avec n° de compte IBAN ;
- Une photo ;
- Dates pendant lesquelles vous souhaitez nous rejoindre.

**!!!! Il ne sera pas tenu compte des dossiers  
incomplets et/ou rentrés hors délais !!!!**





# METASETECH

Fabrication métallique • Ornementation • Technique solaire  
Construction Neuve • Rénovation • Finitions Int. et Ext.

*L'art d'innover ...*

rue des Glaces 238  
B-5060 Auvélais  
T.: +32(0)71 77 68 36  
F.: +32(0)71 74 28 61

info@metasetech.be  
www.metasetech.be

## S.R.L. Sambre-Soins

Lefèvre-Bertulezzi Jean-François & son équipe

- ★ Tous soins infirmiers (toilettes, pansements, injections, préparation des médicaments, insulines, soins palliatifs,...) 7j/7 et sans supplément.
- ★ Prises de sang à domicile. Sur rendez-vous et sans supplément.
- ★ Formule : «Rencontre avec nos séniors». Infos et tarifs disponibles sur demande.

Rue de Falisolle 151  
5060 Auvélais

GSM : 0474 68 25 05  
tél. : 071 76 05 58

Les annonceurs  
du bulletin communal  
vous souhaitent  
d'agréables  
fêtes de fin d'année...

# Ets Wathélet

BOIS - PANNEAUX  
ISOLATION  
QUINCAILLERIE  
RABOTERIE  
IMPREGNATION

A votre service  
du lundi au vendredi  
de 7h à 12h et de 12h30 à 17h  
Le samedi de 8h à 12h  
Tél. 071/81.25.46  
Fax 071/81.35.83  
Rue du Wainage, 92  
KEUMIEE

**ÇA C'EST UNE BELLE IDÉE**

**INVESTIR À LA BANQUE**

DÉCOUVREZ NOS **AVANTAGES** EN  
TERME **D'INVESTISSEMENTS**, DE  
QUOI VOUS FAIRE TOURNER LA TÊTE

LVB FINANCES  
RUE DU CENTRE N°26 - 5060 AUVELAIS  
AUVELAIS@ARGENTA.BE  
071/74 31 55  
RPM NAMURNE 0634.925.

Ce bulletin est réalisé par  
la sprl REGIFO Edition

Nous remercions les annonceurs pour leur collaboration à la parution de ce bimestriel.  
Nous nous excusons auprès de ceux qui n'auraient pas été contactés.  
Si vous souhaitez paraître dans le prochain numéro, contactez-nous!  
**071 740 137 - info@regifo.be - www.regifo.be**

Votre conseiller en communication, **Pierre SRETENOVIC**  
se fera un plaisir de vous rencontrer.  
**Prenez contact avec lui au 0478/620 074**



## GROUPEMENTS POLITIQUES



### VOTRE ÉQUIPE PS

Les mois qui viennent de s'écouler ont été difficiles pour nous toutes et tous ainsi que pour de nombreuses activités économiques. Les pouvoirs publics ont également été touchés par cette crise sanitaire qui nous poursuit depuis de nombreux mois.

Pour le secteur public, la fin d'année est synonyme de bilan comptable et de mesures budgétaires.

Tout au long de ces mois, l'objectif de l'Administration communale et du Collège communal est resté identique : Aider et garantir que le poids de la

crise sanitaire soit le plus faible possible pour le citoyen et pour l'ensemble du personnel communal.

Malgré les multiples difficultés rencontrées par les pouvoirs locaux, nous avons toujours tenté d'être présent tout en maintenant l'équilibre budgétaire et même mieux, en y apportant un BONI propre de 76 000 €.

Malgré ce contexte de plus en plus difficile pour les communes, la volonté de la majorité PS reste identique : Poursuivre les investissements. C'est ainsi que pas moins de 24,5 Mio d'euros sont prévus au budget extraordinaire pour divers investissements. Cela représente 42% de subsides permettant la concrétisation de plusieurs projets.

En parallèle, la majorité en place souhaite encore améliorer la qualité des services rendu aux citoyens, et plus en-

core en cette période particulière tout en maintenant une fiscalité inchangée.

Bien entendu, le fait d'être sous plan de gestion depuis maintenant 20 ans complexifie sans aucun doute la gestion, mais cela n'empêche nullement la majorité PS de garder une vision stratégique pour le territoire en investissant sans se dérober aux missions incombant à l'autorité communale. Les objectifs fixés en début de législature demeurent donc la feuille de route suivie même si elle évolue continuellement en fonction de la réalité.

Aussi, malgré tous ces multiples freins financiers et facteurs de risque indépendants de la volonté de l'autorité communale, le PS maintient une gestion en adéquation avec le budget communal voté afin d'offrir aux citoyens une amélioration du cadre de vie sur Sambreville.



### LE GROUPE ÉCOLO

La COP26 est terminée. Une fois de plus malgré l'urgence de la situation, se pose toujours le constat du verre à moitié plein ou du verre à moitié vide.

Ce qui est certain, c'est que les leaders internationaux, en particulier ceux des pays riches, n'ont pas fait assez pour s'attaquer à la crise climatique. En effet, les gouvernements ne se sont pas opposés réellement aux grandes industries polluantes, principales responsables du réchauffement climatique.

Toutefois, l'accord conclu à Glasgow a quand même envoyé un premier signal fort indiquant que l'ère du charbon et des combustibles fossiles touche à sa fin.

En tant que citoyens, nous devons faire pression de toutes nos forces pour que ce vœu pieux se traduise en actes et, qu'enfin, se tourne la page des énergies fossiles. Il est toujours possible de résoudre cette crise, mais cela va nécessiter un véritable effort de la part de nos dirigeants et une mobilisation continue de nous : « citoyens ».

À Glasgow, les jeunes, les représentants des peuples indigènes et les activistes du monde entier ont fait entendre leur voix par des actions lors de ce sommet climatique. C'est à notre tour de montrer notre engagement pour tempérer les effets dévastateurs d'une hausse incontrôlable des températures.

Mais cet engagement, ne doit pas être uniquement un engagement de principe, il doit se marquer à tous les ni-

veaux et donc aussi au niveau local.

À Sambreville, un plan ambitieux de réduction des gaz à effet de serre à l'horizon 2030 doit être défini : organisant une vaste consultation où les citoyens et toutes les forces vives communales pourraient exprimer des projets allant dans ce sens à partir de la vie du quartier, des associations..., où la synthèse des projets serait débattue publiquement et où des projets réalisables et ambitieux pourraient se mettre en place avec des objectifs chiffrables et évalués.

Il est temps, tous ensemble, de relever ce challenge car comme le disait Antoine de Saint-Exupéry :

**« Nous n'héritons pas de la terre de nos parents, nous l'empruntons à nos enfants ».**



Lorsque nous écrivons ces quelques lignes aux portes des prochaines fêtes

de fin d'année, nous devons malheureusement constater la recrudescence des contaminations Covid.

Cette pandémie aura changé nombre de nos habitudes tant dans notre quotidien, notre travail, notre rapport à la politique aussi. Il semble aisé de poser

toutes les critiques possibles vis-à-vis de décisions souvent difficiles mais qui ont, en général, pour but de préserver la santé du plus grand nombre.

Certaines libertés sont partiellement et temporairement entravées et, en tant que libéraux, nous sommes sen-





sibles à cette situation qui, hélas, s'éternise.

Chacun d'entre nous pouvait espérer que la vaccination et son taux d'adhésion nous ramènent à « la vie d'avant ». Ce n'est pas encore le cas et il nous faudra encore patience et raison garder face à ce virus...

La raison qui parfois s'étiole sur certains réseaux sociaux, d'aucuns profitant de ces plateformes pour asséner des demi-vérités, des réinterprétations de faits jusqu'à adhérer à des formes de complotisme...

## MR & CITOYENS

Chers Sambreilloises et Sambreillois

Nous arrivons doucement à la fin de cette année 2021, qui aura été émaillée par deux événements majeurs : la COVID 19 qui nous talonne toujours depuis près de deux ans et, d'autre part, le DEFI CLIMATIQUE avec ses conséquences, telles les inondations dont nous avons été victimes.

Alors, que faire par rapport à ce défi climatique ? C'est dans les décisions concrètes que l'on pourra trouver des solutions.

Si l'issue de la COP 26 en déçoit plus d'un, elle aura au moins eu le mérite de sensibiliser le monde entier et de l'obliger à rendre des comptes régulièrement; des pas ont quand même été faits dans la bonne direction en vue de relever ce difficile défi. Ceci nous amène à parler du mix énergétique; au-



Climat et énergie, même combat.  
COP 26.

A travers la problématique environnementale qui nous interpelle de plus en plus, il est question de l'avenir de notre planète, mais plus encore de l'avenir de notre espèce humaine. La COP 26 qui s'est tenue Glasgow en novembre dernier nous laisse sur notre faim car elle a été incapable d'envisager la « transformation économique et sociale de notre société » pour sauver le climat. Des objectifs de réduction des émissions des gaz à effet de serre ont bien été fixés, des engagements ont été pris, mais en absence de gouvernance mondiale qui puisse les répartir et imposer l'effort à réaliser, il n'est pas certain que ces ob-

Certains élus politiques ont parfois tendance à surexploiter lesdits réseaux sociaux comme caisse de résonance à une vérité qu'ils réinterprètent en fonction de leur sensibilité voire de leur ressentiment.

Il est à déplorer que certains ou certaines utilisent également le mot « démocratie » à tout va, amalgamant liberté d'expression et représentation d'un électorat. Galvauder ce mot si essentiel à nos sociétés contemporaines ne peut que renforcer une forme de populisme que nous regrettons de voir

aujourd'hui il n'y a pas de solution pour garantir la sécurité d'approvisionnement en cas de sortie du nucléaire. Ce n'est pas une opinion, c'est un fait.

Nous savons que 75 % de nos émissions de CO2 sont liées de près ou de loin à la production d'énergie. C'est pourquoi la manière dont cette énergie sera produite est fondamentale.

Bien sûr, il est question d'électrifier les voitures et les process industriels et nous souhaitons que la plus grande partie de cette énergie provienne des énergies renouvelables ; mais il est évident que la décarbonation passera par le nucléaire.

Le gaz va-t-il remplacer le nucléaire ou nous dirigeons nous vers un mix énergétique qui fait la part belle au renouvelable mais avec une petite partie de nucléaire ?

Car la question aujourd'hui est d'arriver à une indépendance en matière d'ap-

jectifs soient atteints.

Il est important de souligner que la cause climatique est aussi étroitement liée à celle de l'énergie, carburant indispensable pour faire tourner l'économie, produire des biens, de la nourriture, se déplacer, ... Or l'énergie devient limitée et limitante. L'explosion actuelle du prix de l'énergie et des matières premières en est l'expression. En 2021, la date où l'humanité aura dépensé l'ensemble des ressources que la terre peut créer en une année correspond au 21 juillet. Depuis les années 70, cette date tombe de plus en plus tôt dans l'année. En d'autres mots, nous épuisons de plus en plus vite les ressources de la terre.

Certes, la transition énergétique qui est en cours permettra de limiter les émissions de CO2, mais si notre consommation de biens continue d'exploser, les objectifs de réduction seront difficiles à atteindre. Il est donc

éclore un peu partout.

Au niveau communal, nous souhaitons vivement que les élus sambrevillois maintiennent haut les couleurs de la démocratie et utilisent judicieusement leur liberté d'expression.

Sur ces considérations qui nous apparaissent essentielles, ils ne nous restent qu'à vous souhaiter à toutes et tous, chères sambrevilloises et chers sambrevillois, les plus belles fêtes de fin d'année ainsi qu'une très bonne année 2022

provisionnement énergétique et de pouvoir en assurant la continuité afin de ne pas connaître de rupture.

Faisons confiance à nos dirigeants en souhaitant que les bonnes décisions soient prises, non sur des considérations politiques et dogmatiques mais empreintes de bon sens pour préserver notre planète et l'avenir des générations futures.

Afin de terminer cette année sur une touche plus douce, voici un dicton que nous vous livrons :

« La vie ce sont des étapes... La plus douce c'est l'amour... La plus dure c'est la séparation... La plus pénible ce sont les adieux... La plus belle ce sont les retrouvailles »

Nous vous souhaitons dès lors de très belles fêtes de fin d'année en famille.

Prenez soin de vous

nécessaire d'adhérer à une certaine sobriété pour réduire la consommation d'énergie et donc de biens. En d'autres termes, il faudra changer nos habitudes de consommation. Faut-il continuer à produire et à accumuler des biens matériels pour être heureux? On peut aussi s'interroger sur le progrès et son utilité dans chacun des domaines où il intervient. Ce travail de réflexion doit être mené tant à titre individuel que collectif.

Pour le cdh+, les enjeux climatiques et énergétiques constituent un enjeu commun à toute la société et de ce fait, ne peuvent pas faire l'objet de chantages ou de négociations politiques. La planète, la survie de l'espèce humaine et de la biodiversité ne se négocient plus!

Pour le cdh Plus, la planète ne se négocie plus!



## LES ACTEURS SAMBREVILLOIS DU RÉEMPLOI ET DU ZÉRO DÉCHET

**Tendre vers le Zéro Déchet, c'est un engagement pris depuis 2020 par l'Administration Communale de Sambreville et le CPAS, au travers de diverses actions concrètes, tournées vers l'organisation interne, mais également vers ses commerces, ses écoles, ses jeunes, les jeunes parents... Or, sur le territoire, des acteurs sont déjà bien présents et encrés dans la même volonté de trouver des solutions aux déchets. Sans exhaustivité, voici quelques cartes d'identité d'acteurs engagés...**

**QUI ?** « Compagnons Dépanneurs » ASBL

**OU ?** Rue Sainte Barbe 73

**CONTACT :** 📞 071/744096 📠 0498/257911

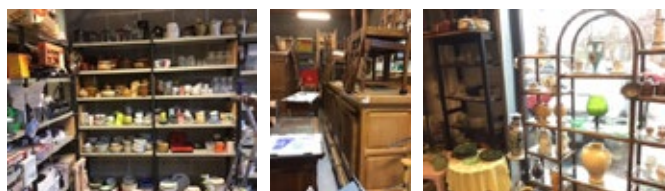
📘 Les Compagnons Dépanneurs Basse Sambre

✉ bassesambre@compagnonsdepanneurs.be

**FONCTIONNEMENT :** par dons.

**QUOI ET POUR QUI ?** Les Compagnons Dépanneurs récupèrent des meubles, de la vaisselle et des bibelots de dons de citoyens. Si la petite équipe dynamique de travailleurs et de bénévoles donne la priorité aux personnes dans le besoin, l'idéologie du zéro déchet est bien présente et le magasin est donc ouvert à tous, le mardi et le jeudi de 9h à 12h.

**AUTRES SERVICES :** Outre les déménagements pour des personnes sous certaines conditions, à discuter avec l'équipe, Les Compagnons Dépanneurs proposent aussi un atelier débrouille, pour la peinture et le tapissage, en apprenant à le réaliser soi-même, accompagné par un professionnel.



**QUI ?**  **brillo**  
du cœur à l'ouvrage

**OU ?** Site Contre Vents et Marées

Rue des Glaces Nationales 144

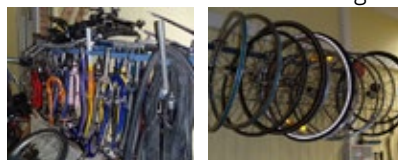
**CONTACT :** 📞 071/760045 ✉ info@brillo.be - cyclo@brillo.be

**FONCTIONNEMENT :** Service cyclo : par dons, même de pièces de vélos.

**QUOI ET POUR QUI ?** Parmi ses actions phares, nous pointons ici l'atelier vélo de Brillo. L'entreprise d'insertion à finalité sociale récupère des vélos (ou des pièces), de tous types, tous âges et toutes tailles, les répare dans son atelier, où ses mécaniciens du cycle, personnel majoritairement sambrevillois, s'activent à les remettre sur les routes. Plusieurs possibilités s'offrent aux clients, réparer leur propre vélo, en acheter un d'occasion, en louer un, classique ou

électrique et même bénéficier d'un « vélo pour 10 ans ». Cette dernière formule, dédiée aux enfants, permet, moyennant un paiement unique de 65€, de pouvoir échanger, pendant 10 ans, de vélo en fonction de la croissance de l'enfant. Celui rendu est entretenu et repart sur le marché.

**AUTRES SERVICES :** Brillo, c'est aussi la remise au goût du jour des petits métiers d'antan, un service de brico-dépannage, un service de jardinage, le nettoyage des tombes, le déneigement de trottoirs, mais encore un service d'aide ménagère, de repassage...



**QUI ?**



**OU ?** Rue Jules Destrée

**CONTACT :** 📘 La Donnerie de Velaine-Sur-Sambre

**FONCTIONNEMENT :** Par dons (vêtements, jouets, petit matériel, denrées non périssables, etc. et financiers) + échanges points relais.

**QUOI ET POUR QUI ?** Relais de la transition, toutes les donneries ne fonctionnent pas de la même manière, mais à Velaine-sur-Sambre, tout le monde, avec des petits ou grands moyens, peut profiter des dons. En effet, en plus de l'entraide et de la solidarité, l'idéologie du zéro déchet y devient un art de vivre. La Donnerie de Velaine, c'est

aussi un réseau de 47 relais, répartis sur toute la Belgique, pour les dépôts de dons attribués.

**AUTRES SERVICES :** Plus localement, la Donnerie de Velaine fait aussi le lien entre certaines denrées invendues ou une surproduction de denrées périssables pour une redistribution à toute personne qui en fait la demande. La Donnerie de Velaine, c'est enfin un engagement citoyen au bénéfice du plus grand nombre.





**OU ?** Rue des Glaces Nationales 87

**CONTACT :** 📞 071/800446

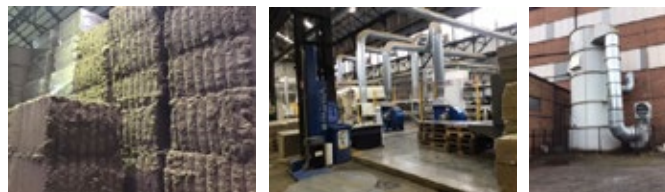
📘 Gramitherm matériaux de construction

✉ info@gramitherm.eu

**FONCTIONNEMENT :** herbe fauchée en Belgique, principalement aux abords des routes.

**QUOI ET POUR QUI ? :** Gramitherm, c'est une entreprise commerciale, qui mélange de la fibre naturelle issue des fauchages des bords de route (72%), à de la fibre de toile de jute, utilisée pour le transport du café et du cacao et arrivée en fin de vie (20%) agglomérée avec une fibre de liaison (8%) pour en fabriquer des panneaux isolants semi-rigides, allant de 45 à 240mm d'épaisseur. Chez Gramitherm, le zéro déchet et l'économie circulaire sont des valeurs défendues

et concrètes. Rien ne se jette, tout se réemploie ou se recycle : des chutes de coupes sont retravaillées pour redevenir de la matière première, de même pour les productions non conformes aux standards, ici, même les poussières, récupérées par un gigantesque système d'aspiration, sont valorisées auprès d'un partenaire. Si l'entreprise ne réalise pas de vente directe, la liste des revendeurs est facilement accessible via leur site internet [www.gramitherm.ch/nous-trouver](http://www.gramitherm.ch/nous-trouver).



## UN CHALLENGE SPORTIF ET SOLIDAIRE REUSSI A LA SERENITE

**Les résidents, les membres du personnel et les familles de notre Résidence la « Sérénité » ont souhaité participer au challenge organisé dans le cadre de CAP48 pour la RTBF.**



L'objectif des participants, en étant parrainés, était de parcourir au minimum 100 km.

A cette fin, le jeudi 30 septembre, un parcours relais a été organisé autour de la Résidence en empruntant les rues où se dressent les logements du Clos de la Roseraie.

Ce parcours d'une longueur de 500 m a été arpenté par les résidents accompagnés du personnel de la Résidence afin de les soutenir en les encourageant dans cette épreuve sportive et caritative.

Les participants ont sillonné à pied, en chaise roulante, en bécassine (fauteuil sur roues tout terrain) ou en vélo électrique équipé d'un siège à l'avant pour les personnes ayant des problèmes de mobilité, l'itinéraire proposé ayant été balisé par des stands de repos.

En fin de cheminement une collation préparée par notre service hôtellerie était offerte aux sportifs satisfaits et fiers d'avoir permis une récolte de fonds destinés à la recherche médicale sur la polyarthrite.

Pour la première participation, ils sont heureux du montant qui a été récolté, à savoir 1.155 euros versés à CAP48 pour une distance de 108 km parcourus.

Nos athlètes ont voulu participer à la fête de clôture organisée à Villers-la-Ville le 19 octobre.

Cette aventure a été ponctuée par un déplacement en mini bus de 9 résidents et d'une dizaine de membres du personnel.

Un nouveau défi était proposé par les organisateurs, une marche de 3 km devait être parcourue par les adhérents au projet. Encore une fois nous avons été bluffés par la convivialité, l'amitié et le bel esprit collectif qui se sont dégagés lors de cette manifestation.

Il nous faut remercier les membres de SAPHÉMO qui ont voulu soutenir et participer à cet événement qui pourrait être renouvelé et développé dans les années à venir.

Félicitations aux participants qui ont offert une vision positive de l'existence et du bien être qui règnent au sein de notre Résidence.





## NAISSANCES

### SEPTEMBRE 2021

- Tlig, Aya (TAM)
- Binamé, Ilona (AUV)
- Moustier, Inah (TAM)
- Moustier, Soha (TAM)
- Gautier, Aria (ARS)
- Cantavenera, Ilario (KEU)
- Duray, Antoine (AUV)
- Van Cranem, Naomie (ARS)
- Kitoko Elyon, Alegria (ARS)
- Zanussi, Ilario (ARS)
- Razzouk, Jannah (MOI)
- Baser, Ozan (TAM)
- Pietquin, Azélio (AUV)
- Deculenaire, Marcel (MOI)
- Balza, Sonia Vanessa (TAM)
- Legrand, Elisa (FAL)
- Veneziano, Givano (FAL)
- Vaccarella, Cataléya (ARS)

### OCTOBRE 2021

- Bilotta Koulos, Charis (TAM)
- Binu, Emmanuel (AUV)
- Gilbert, Maël (TAM)
- Hubeau, Tyméo (FAL)
- Rosy, Milo (TAM)
- Binu, Emmanuel (AUV)
- Moreaux Porson, Nicolas (TAM)
- Cadet, Marion (TAM)
- De Sousa Barbosa, Marcus (TAM)
- Schaefer, Noah (VEL)
- Dejejet, Romy (FAL)
- Renard, Amélia (VEL)
- Bhakhoo, Noha (FAL)
- Lardinois, Calvin (FAL)
- Leger, Julianna (AUV)
- Brenders, William (KEU)
- Marchal, Anayah (VEL)
- Renard, Amélia (VEL)
- Leger, Julianna (AUV)
- Brenders, William (KEU)
- Duvivier, James (MOI)
- Silvestri, Léo (VEL)
- Piazza, Livio (TAM)
- Van der Maren, Éléonore (MOI)
- Sorée, Esteban (AUV)
- Mantellina, Alba (TAM)



## MARIAGES

### JUILLET 2021

- Becker David (Berche-Sainte-Agathe) et Carmona Foucart Cynthia (VEL)
- Godts Patrick (TAM) et Usé Micheline (TAM)
- Mathieu Nathalie (FAL) et Cater David (FAL)
- Kréserve Xavier (FAL) et Salingros Jennifer (FAL)
- Colosso Geoffrey (TAM) et Brulet Joyce-Aliso (TAM)
- Volan Carine (TAM) et Pruvost Audrey (TAM)
- Scarano Anthony (TAM) et Bastin Christelle (TAM)
- Cadet Nicolas (TAM) et Drossart Nancy (TAM)
- Khallati Vanda (AUV) et Kapitanj Chanel (AUV)

### AOÛT 2021

- Strazzante, Angelo (TAM) et Francavilla, Valérie (TAM)

- Hellin, Catherine (VEL) et Cornelissens, Cédric (VEL)
- Tonon, France-Anne (AUV) et Crepin, Dominique (AUV)
- Albertini, David (KEU) et Longueville, Sarah (KEU)
- Genot, Franco Albert (VEL) et Lamy, Céline (VEL)



## DÉCÈS

### SEPTEMBRE 2021

- Laverdisse, Arnoldine (AUV)
- Carpentier, Jeannine (AUV)
- Mouyart, Benoit (AUV)
- Cromphout, Patrick (AUV)
- Collart, Hervé (AUV)
- Blouquiaux, Marcel (AUV)
- Piccolo, Maria (FAL)
- Decoux, André (AUV)
- Perot, Willy (AUV)
- Basso, Angelina (AUV)
- de Cambry de Baudimont, Philippe (AUV)
- Tibaux, Paulette (VEL)
- Pietton, Gilbert (AUV)
- Nys, Marc (FAL)
- Legrand, Alfred (AUV)
- Mouyart, Benoit (AUV)
- Pillez, Marc (FAL)
- Weerts, Carole (KEU)
- Gochard, Nadia (TAM)
- Buelens, Dominique (TAM)

### OCTOBRE 2021

- Bruyr, Bertha Marie (VEL)
- Rubay, Annie (FAL)
- Larcimont, Jenny (VEL)
- Martin, Luc (TAM)
- Chapelle, Jean-Claude (AUV)
- Vogrig, Martine (MOI)
- Pietquin, Robert (AUV)
- Genot, Alfred (TAM)
- Doumont, Jeanne (TAM)
- Roland, Victor (ARS)
- Lauretig, Elsi Norma (TAM)
- Fooz, Johan (AUV)
- Delvigne, Jacqueline (ARS)
- Pierre, Noëlla (AUV)
- Lallemand, Nathalie (AUV)
- Want, Marcelle (AUV)
- Canivet, Daniel (FAL)
- Lallemand, Nathalie (AUV)
- Fautré, Robert (AUV)
- Chapelle, Jean-Claude (AUV)
- Piazza, Salvatore (AUV)
- Jaumin, Joseph (FAL)
- Stamatopoulos, Dimitrios (TAM)
- Naze, Marie (TAM)
- Wartique, Jacques (AUV)
- Coquette, Suzanne (AUV)
- Steenberghs, Michèle (AUV)
- Vogrig, Martine (MOI)

**Nous mettons tout en oeuvre afin que les informations reprises dans cette rubrique soient exhaustives. Toutefois, il arrive qu'une naissance, un décès ou un mariage survienne ou soit déclaré à l'Administration communale après la transmission à l'imprimeur des données du mois en cours. Dans ce cas, les informations seront reprises dans le bulletin communal suivant**



# Belfius

## AGENCE DE SAMBREVILLE

**Nous restons ouverts dans votre région**

Rue de Falisolle 401 - 5060 Sambreville - tél.: 071 260 140

### MORAUX

CENTRE FUNÉRAIRE



- Organisation complète de funérailles partout en Belgique et à l'étranger
- Assistance et conseil (avant et après les funérailles)
- Préparation et soins du corps
- Inhumation / incinération
- Formalités administratives
- Accueil et réception des proches
- Nécrologies / remerciements
- Fleurs
- Articles pour le cimetière
- Monuments funéraires / caveaux
- Prévoyance obsèques // Assurances décès

Rejoignez-nous sur notre page  Pompes Funèbres Moraux pour y consultez les nécrologies également disponibles sur notre site: [www.moraux.defunt.be](http://www.moraux.defunt.be)

Avenue Président Roosevelt 126 TAMINES (Sambreville) • Funérarium à Tamines & Falisolle  
Tél. : 071/77.28.86 24h./24 - 7/7

[www.moraux.defunt.be](http://www.moraux.defunt.be)  
centrefunerairemoraux@gmail.com  
be0424970955





### Centre Funéraire MORAUX de FALISOLLE

Un funérarium totalement rénové avec toutes les commodités & un vaste parking

Route de Fosses, 66b  
Tél. 071/77 28 86

### NOUVEAU CHEZ NOUS

## PELLETS



- Pouvoir calorifique élevé
- 100% belge
- 100% résineux
- De haute qualité

PRIX ATTRACTIFS SUIVANT LA QUANTITÉ  
DRIVE-IN • COMMANDES GROUPÉES  
POSSIBILITÉ DE STOCKAGE DE VOTRE PALETTE  
LIVRAISON À DOMICILE POSSIBLE

## MAZOUT



**MAZOUT SACRE**  
071/81 13 31

**POUR TOUT ACHAT À PARTIR DE 500L ET COMMANDES GROUPÉES**

PAIEMENT A VOTRE CHOIX : COMPTANT, BANCONTACT, PAIEMENTS ÉCHELONNÉS

QUALITÉ GARANTIE  
LIVRAISON ENDÉANS LES 24H

### ETS SACRE ET FILS

Route de Namur 146,  
6224 Wanfercée-Baulet

**071/ 81.13.31**  
bernard.sacre@hotmail.com

**Du lundi au vendredi : 8h - 17h**  
**Samedi : 9h - 12h**

**A votre service de Père en fils depuis + de 50 ans**



### Votre artisan torréfacteur à Tongrinne

5 Rue François Dupire, 5140 Tongrinne  
071/88-73-63

Venez composer votre panier à glisser sous le sapin. (composez le selon votre budget et envie).

- ✓ Jura / Moccamaster / ECM
- ✓ Un magasin chaleureux
- ✓ Éthique / durable
- ✓ Machines à café
- ✓ Accessoires
- ✓ Thé / infusion vrac
- ✓ Familiale / Proximité
- ✓ Torréfaction artisanale



*Exceptionnellement ouvert le dimanche 19 décembre de 10h à 16h.*





TOITURES - ZINGUERIE - ISOLATION

SPRL **BAETMANS**

**GSM 0494/36.27.63**

AGREATION CL1 - D8 - D12- D22

RUE ST ROCH 48 - 5060 FALISOLLE - TÉL. 071/77 70 46 - FAX 071/77 58 11

DEVIS GRATUIT

**ANTHONY COEKELBERGS sprl**

**CHAUFFAGE - SANITAIRE - ENERGIES SOLAIRES**

*Installation - Entretien - Dépannage*

CHAUFFAGE SOL - POMPE À CHALEUR - TUBAGE CHEMINÉE  
VENTILATION - CLIMATISATION - ÉNERGIE SOLAIRES - SALLE DE BAIN

*Nous vous souhaitons  
de merveilleuses fêtes  
de fin d'année*



Sambreville  
Fosses-la-Ville

[info@anthonycoekelbergs.be](mailto:info@anthonycoekelbergs.be)

**071 74 20 12**

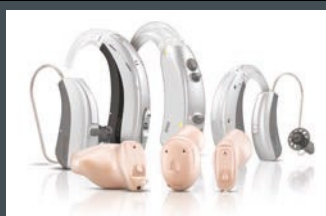


Essai sans engagement - Entretien - Garantie 5 ans

Rue De La Place, 6  
5060 AUVELAIS  
Tél. 071 77 31 78



Votre vue est unique, elle mérite un opticien !  
Dépistage visuel gratuit sur rendez-vous



Essais sans engagement  
Tests auditifs  
Garantie 5 ans  
Service personnalisé  
Piles auditives et accessoires  
Bouchons de protection auditive



[www.audibilis.be](http://www.audibilis.be) | [www.optiquegranville-pirmez.be](http://www.optiquegranville-pirmez.be)