



24H/24



## Funérailles J-F PESSLEUX

Organisation complète  
de funérailles  
toutes régions

Funérarium  
avec parking aisé  
Fleurs  
Articles Funéraires  
Caveaux  
Monuments funéraires

[jf.pessleux@gmail.com](mailto:jf.pessleux@gmail.com)



Rue François Dive, 47C  
5060 FALISOLLE  
(Sambreville)  
Tél. : 071 77 38 37  
Fax 071 71 18 58

Rue des Six Bras, 37  
5170 BOIS-DE-VILLERS  
(Profondeville)  
Tél. : 081 43 47 45

**0498 940 620**

## atraxis

Bureau de Courtage

ASSURANCE ■ PLACEMENT ■ CRÉDIT ■ PENSION

**Vincent FAYS** ■ Gérant

Rue Saint-Sang, 91 ■ B-5060 Sambreville

Tél. 071 77 35 41 ■ Fax 071 71 22 32 ■ [info@atraxis.be](mailto:info@atraxis.be) ■ [www.atraxis.be](http://www.atraxis.be)

FSMA 41757 A - BE 0463.316.837

## ENTREPRISE GÉNÉRALE DE TOITURE

Charpente, couverture, zinguerie, velux, plate-forme, aménagement de grenier, panneaux solaires



**sprl Toitures HANART**

rue de la Petite Pierrère, 15 • 5060 Falisolle • Gsm **0497 88 23 60** • **0493 14 24 67** • N° ent. 0824 620 061

**NOUVEAU À SAMBREVILLE**

**Taxi Eric**

*toujours la bonne humeur*

**NAVETTE AEROPORT 24h/24h**

*Confort & sécurité*

Contact : [eric.lurquin@hotmail.com](mailto:eric.lurquin@hotmail.com) - 0493 39 48 41





## CHÈRES CONCITOYENNES, CHERS CONCITOYENS,

Avec les premiers rayons de soleil d'un Printemps qui s'est fait désirer, pointent également les **premières réelles éclaircies** dans la crise sanitaire. Nous pourrons bientôt à nouveau goûter aux plaisirs de se réunir en famille, entre amis, mais aussi sur nos lieux de travail. Le plaisir de retrouver nos manifestations culturelles, nos compétitions sportives, nos restaurateurs, notre ferveur populaire autour des événements rassembleurs qui se dessinent devant nous. Nul doute qu'ils auront une saveur particulière, que j'aspire à partager avec vous. Il est grand temps de revivre, de reconstruire notre tissu social.

Ces éclaircies sont le fruit **d'un effort collectif exceptionnel**, ô combien difficile. Je ne saurai remercier assez les acteurs qui ont contribué à la gestion de cette crise. Je ne manquerai pas d'y associer chaque citoyen responsable, qui a fait preuve de courage, d'abnégation et de patience durant cette période particulière.

Il ne fait aucun doute que **la campagne de vaccination qui bat désormais son plein**, est le **moteur** de cette sortie de crise.

À l'heure où vous lisez ces quelques mots, **plus de 4 millions de belges** ont reçu au moins une dose du vaccin (et **plus de 1,5 million sont vaccinés après 2 doses reçues**). Cela démontre que nous continuons, toutes et tous, à combattre ce virus de manière **solidaire et libre**.

**Le Collège communal de Sambreville** s'inscrit pleinement dans cette dynamique positive, notamment en mettant en place **un système sur-mesure de soutien** et d'aide au citoyen. Une présence **sur les marchés hebdomadaires** de l'entité est organisée avec une mise à disposition de support pour connecter, informer et inscrire les Sambrevillois en vue de leur vaccination. Dans le cadre d'une « campagne de sensibilisation », le Plan de Cohésion Sociale est également présent pour répondre à toutes les difficultés que les citoyens pourraient rencontrer (**071/74.28.28 - 0496/26.48.09 - pcs@commune.sambreville.be**).

J'ai une pensée particulière pour nos acteurs culturels, nos citoyens qui exercent un métier de contact, nos forains, brocanteurs et tant d'autres dont faire une liste exhaustive serait hasardeux.

Permettez-moi d'avoir néanmoins une pensée solidaire envers notre cinéma local au vu des difficultés additionnelles qu'il doit surmonter actuellement.

Je pense à tous nos artistes qui ont malheureusement dû cesser leurs activités durant plusieurs mois ! Je me réjouis de pouvoir enfin les revoir, de pouvoir enfin les soutenir. Sachez également que les autorités locales sont là pour vous ! N'hésitez pas à contacter notre échevinat des festivités ou encore, notre centre culturel, le Crac's qui pourra écouter vos besoins, vos demandes ou vos propositions. Je pense aussi à tous ces restaurateurs et ces métiers de contacts, encore rencontrés récemment, lors du Conseil Communal du 26 avril 2021.

Nous avons à nouveau entendu leur détresse, et décidé, en plus des mesures d'aide fédérales, régionales, **d'élargir, au niveau communal, le soutien** déjà apporté aux entreprises impactées directement par la crise sanitaire.

C'est pourquoi, **une prime de 1000€** est désormais accessible aux commerces et indépendants qui ont été contraints de fermer en 2021 du fait de la pandémie. Le Collège

communal a également décidé **d'offrir une avance de trésorerie de maximum 5000€ sous la forme d'un prêt à taux zéro %**, remboursable sur 2 ans, pour les activités commerciales sous statut de personne physique, TPE ou Petite entreprise ayant leur siège social ou d'exploitation à Sambreville.

Nous voulons croire que ces aides permettront de sauvegarder notre tissu économique.

Enfin, grâce à nos efforts communs, nos sacrifices, nous pourrions **profiter de cet été 2021** qui se profile tout doucement à l'horizon. Nous laissons derrière nous un hiver et un printemps froids et gris pour nous diriger vers des mois plus cléments et nous pourrions profiter de ceux-ci dans de bien meilleures conditions.

**Sambreville la Chaleureuse** pourra à nouveau vivre au rythme de nos activités, de nos rencontres, de vos sourires bien qu'ils restent relativement masqués... ils rayonneront !

A bientôt mes chers concitoyennes et concitoyens !



**JEAN-CHARLES LUPERTO**  
Député-Bourgmestre



## MARCEL HOCQ



Source image : vidéo CRACS

Le 14 avril dernier, il nous a quittés à l'âge de 88 ans.

Détenteur d'un diplôme des Beaux-Arts de Saint-Luc à Bruxelles, il considère cependant que les écoles ne font que donner les premières techniques nécessaires à l'apprentissage de l'art. La personnalité de l'artiste doit s'affirmer loin de toute école, pour éviter une uniformisation : «Je n'ai jamais voulu accorder aucune importance à mes diplômes, je suis en quelque sorte un autodidacte», disait-il. Un autodidacte, en effet, mais pas seulement dans le domaine de la peinture : il s'est adonné à la photo d'art, il a également pratiqué la sculpture, plus particulièrement celle du bois ou du fer soudé.

D'abord photographe professionnel, il se tourne ensuite, dès l'âge de vingt-cinq ans, vers la peinture.

Marcel HOCQ était probablement, avec Jean-Baptiste Scoriel, l'artiste peintre le plus connu du Val de Sambre. Sa renommée avait largement dépassé les frontières sambrevilloises et belges.

Après s'être progressivement affranchi de divers courants artistiques, son œuvre finit par traduire toute la force d'un expressionnisme renouvelé au travers de tableaux solidement charpentés dont la «sobriété des moyens accentue le climat poétique».

Ses thèmes de prédilection sont les souvenirs d'enfance (fêtes foraines, manèges, cirques, fiançailles et mariages), les animaux (principalement les chevaux), ainsi que la femme, il la représente avec un visage impassible et serein, seulement éclairé par de grands yeux vagues qui fixent le lointain. Ses dernières productions seront davantage marquées par le cubisme.

Il est également le concepteur d'un monument érigé sur le site de l'ancienne église de Velaine-sur-Sambre avec quelques pierres récupérées lors de sa démolition.

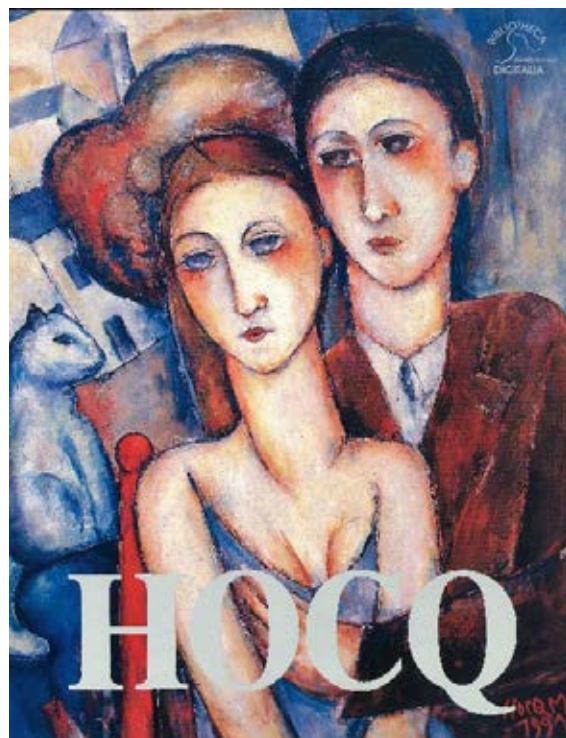
Ses tableaux exposés tant en Belgique qu'à l'étranger se retrouvent dans les collections privées (Belgique, France, Canada, Pays-Bas, Allemagne, Espagne) et publiques (collections de l'État belge, de la Région Wallonne, de la Province de Namur, des villes de Kaprijke, Sambreville).

Grand amateur de théâtre, il était un fidèle du théâtre d'Auvelais, depuis sa création.

Il était aussi l'un des acteurs, avec une autre figure sambrevilloise bien connue, Jean-Paul Bruyr, du rapprochement entre les villages de Velaine et Kaprijke, qui s'est soldé par la signature d'une charte d'amitié en 2002.

En 2014, notre centre culturel local lui a consacré un reportage, visible sur la plateforme Youtube.

Le Collège communal tenait ici à lui rendre un dernier hommage et à présenter à sa famille et à ses proches, ses plus vives condoléances.



Hommage à ...

## UNE NOUVELLE PAGE FACEBOOK POUR LA VILLE !

**Suite à d'importants soucis techniques, probablement dus à un piratage, l'ancienne page Facebook de l'Administration communale de Sambreville est devenue inutilisable.**

**Au vu de l'impossibilité de retrouver toutes les fonctionnalités initiales de la page et compte tenu de l'importance de ce média pour une large partie de la population, active sur les réseaux sociaux, une toute nouvelle page Facebook a été créée.**

**La nouvelle page s'appelle désormais « Ville de Sambreville officiel »**

Vous pouvez dès maintenant vous y abonner et la partager à vos contacts !



**Attention :** plus aucune information ne transitait par l'ancienne page « commune de Sambreville », qui devrait être fermée dès que possible.

Si vous constatez la publication d'une d'information sur celle-ci, elle ne provient pas de l'Administration communale de Sambreville et ne peut être considérée comme officielle.

## LOCATION VÉLOS ÉLECTRIQUES



Le Syndicat d'Initiative vous propose de découvrir la belle région de Sambreville en louant un vélo électrique pendant une ou plusieurs heures.

### Réservation

- Mai > octobre : la veille avant 16h00.
- Novembre > avril : 48h à l'avance.

### Tarifs : vélo + casque + cadenas

- 1 heure : 4,00 €, dernière location à 15h30.
- 1/2 Journée (4 heures) : 12,50 €, dernière location à 12h00.
- 1 Journée (8 heures) : 20,00 €



Conditions générales disponibles au bureau du S.I.  
(bureaux actuellement ouverts uniquement le matin)



Avis à la population



## Investir ? Avec **Argenta Auvelais**, bien entendu !

Venez faire connaissance. Votre conseiller personnel en investissement est à votre disposition.  
Aujourd'hui comme demain.

### LVB Finances

Rue du Centre n ° 26 - 5060 Auvelais  
auvelais@argenta.be | 071 / 74 31 55  
NE 0634.925.970 RPM Namur



**PIERRARD  
FRERES**  
Couverture - Sécurisation - Etanchéité - Ornementation

Rue des Glaces Nationales 234  
B-5060 Sambreville (Auvelais) - Belgique

T.: +32 (0)71 77 68 36 | F.: +32 (0)71 74 28 61  
info@toitures-pierrard.be

[www.toitures-pierrard.be](http://www.toitures-pierrard.be)

**Dr. Grégoire Anne-Sophie  
Vétérinaire**

rue Adjudant Roisin, 61  
5060 Arsimont  
0473/20.51.31

### *Infirmière à domicile*



### **Janti Christelle**

Toilettes, pansements,  
injections, soins palliatifs  
sur Sambreville

Tél : 0472/73.07.69

55,rue Bois Saint-Martin 5060 Tamines

**Regifo**  
Edition

Ce bulletin est réalisé par  
la sprl REGIFO Edition

Nous remercions les annonceurs pour leur collaboration à la parution de ce bimestriel. Nous nous excusons auprès de ceux qui n'auraient pas été contactés.

Si vous souhaitez paraître dans le prochain numéro, contactez-nous!

071/740 137  
info@regifo.be - [www.regifo.be](http://www.regifo.be)



Votre conseiller en communication,  
**Pierre SRETENOVIC** se fera un plaisir de vous rencontrer.  
Prenez contact avec elle au 0492/437 458

**Grand Merci aux annonceurs  
chez qui nous vous recommandons  
vos travaux et achats !**



## DÉCOUVREZ SAMBREVILLE AUTREMENT

**Pratiquer la marche à pied régulièrement permet de maintenir un poids stable, faire baisser la tension artérielle et le taux de mauvais cholestérol, réduire le taux de glucose, améliorer l'humeur, la mémoire et la fonction cognitive, diminuer le stress, et augmenter sa durée de vie.**

### Les parcours didactiques « visit Wallonia »

Que vous soyez un petit ou un grand marcheur, seul, en famille ou entre amis, n'hésitez pas à découvrir les parcours de promenade reliant les sites incontournables du paysage sambrevillois.

3 parcours vous permettent de découvrir Sambreville selon des thèmes différents : Scoriel, mémoriel 1914, 10 sites intéressants. Ces parcours sont jalonnés de panneaux didactiques pour mettre en évidence le patrimoine et les sites visités.

### Les balades « Sambreville à pieds » du Syndicat d'initiative

Le Syndicat d'Initiative vous propose quelques courtes promenades pédestres afin de découvrir ou redécouvrir Sambreville. Cette page contient un recueil de petites balades faciles et courtes (moins de 5 km sauf exception). Toutes ces promenades ont été testées et sont à la portée de quiconque souhaite entretenir un minimum sa forme physique sans entrer dans l'exploit sportif. Ces balades vous permettront aussi de traverser des petits coins sympas, de découvrir les paysages et le patrimoine, de rencontrer les riverains.

# Le moulin des Golettes

Le moulin des Golettes est un moulin à vent classique constitué d'une tour surmontée d'un toit orientable dans le sens du vent il supporte des ailes fixées à un axe horizontal ; c'est un moulin-tour.

Les ailes au nombre de quatre sont généralement faites d'une armature en bois supportant une toile tendue et sont symétriques.

La transmission du mouvement à l'axe vertical des meules se fait par un engrenage constitué du «rouet», roue solidaire de l'axe des ailes munie de dents en bois dur, ailes qui engrènent sur la « lanterne » à fuseaux.

L'orientation des ailes du moulin se faisait en actionnant le timon, dit aussi la queue du moulin, à l'aide d'un cabestan.

Le moulin des «Golettes» à Velaine domine la vallée de la Sambre à une altitude de 180 mètres, il est situé au carrefour des localités de Wanfercée-Baulet, Velaine-sur-Sambre, Lambusart, Taminés et à la jonction des provinces de Namur et du Hainaut.

Les origines de ce moulin situé à Velaine sont très mal connues.

Tout au plus peut-on dire que ce moulin à vent fut construit au cours de la seconde moitié du XVIIIème siècle.

au début du XIXème siècle, il devint la propriété du meunier Goreux.

Son gros œuvre est une construction circulaire talutée en briques rouges, percée de deux portes et de quatre fenêtres à linteaux droits et montants simples en pierres bleues.

Au 2ème étage, dans l'axe des portes, deux ouvertures circulaires à contour en briques, ouvertes et munies de linteaux en bois à différents niveaux.

On distingue la présence d'une niche au nord, probablement destinée à Sainte Catherine protectrice des meuniers.

La toiture initiale était en forme de cloche avec une penne côté opposé aux ailes, c'est là qu'était attaché le timon servant à orienter les ailes. La toiture était composée d'un sous toit en bois recouvert probablement de feuilles de zinc. L'intérieur est composé de quatre niveaux reliés entre eux par des escaliers en chêne de type «de meunier».

Le toit en cuivre n'est plus supporté par les murs mais par une structure en acier.

Le moulin restauré fut inauguré en septembre 2009.

1. Moulin des Golettes
2. Roche qui loume
3. Place de l'ancienne église de Velaine
4. Ancien charbonnage
5. Terri Sainte Eugénie
6. Château du Vaisin
7. Château Soupart
8. Ancien site Bon Grain
9. Monument aux mineurs Parc d'Auviais
10. Château ferme Quirini

TO SITES INTERESSANT A SAMBREVILLE  
PARCOURS MEMORIEL 1914

Grand rouet et lanterne d'un tournant

Moulin des « Golettes », début

Le moulin a perdu ses ailes, première moitié du 20ème s.

Et dans la deuxième moitié du 20ème S, son toit, cela semble le début de la fin

Avancement des travaux de restauration en mai 2008

sambreorveau Wallonia.be Sambre ville PROVINCE de NAMUR

**Un conseil pratique important :** habillez-vous en fonction de la météo et surtout chaussez-vous correctement !!

Il n'est pas rare que nos parcours comprennent au moins un passage sur un chemin ou sentier non revêtu.

**Vous pouvez télécharger tous les itinéraires sur le site Internet du syndicat d'initiative :**

<http://sambrevilletourisme.be/decouvrir-sambreville/apied/>



## LES DÉMARCHEURS

### ATTENTION AUX ARNAQUES

AVEC LE RETOUR DES BEAUX JOURS, VOUS POUVEZ ÊTRE SOLlicitÉ PAR DES "DÉMARCHEURS".

ILS PEUVENT ÊTRE :  
DÉMOUSSEURS DE TOIT, JARDINIERS, ASPHALTEURS, RAMONEURS, ET BIEN D'AUTRES

#### SIGNAUX D'ALERTE

ABSENCE DE NUMÉRO D'ENTREPRISE  
ABSENCE DE NUMÉRO DE TVA  
PRÉTEXTE DES SITUATIONS ALARMANTES  
ABSENCE DE CARTE DE MARCHAND AMBULANT

#### QUESTIONS À VOUS POSER

CES TRAVAUX SONT-ILS NÉCESSAIRES ?  
CONNAISSEZ-VOUS LES PRIX DU MARCHÉ ?



#### LES BONS RÉFLEXES

NE LES LAISSEZ PAS ENTRER

ÉVITEZ LES PAIEMENTS EN LIQUIDE, PRÉFÉREZ LE VIREMENT BANCAIRE

NE VOUS LAISSEZ PAS CONDUIRE AUPRÈS D'UN ORGANISME BANCAIRE POUR RETIRER DE L'ARGENT

EXIGEZ VOTRE DROIT À UNE PÉRIODE DE RÉFLEXION DE 7 JOURS  
AUCUN ACOMPTÉ NE PEUT ÊTRE EXIGÉ PENDANT CETTE PÉRIODE

DEMANDEZ UN DEVIS DÉTAILLÉ  
MÉFIEZ-VOUS D'UN TARIF TROP AVANTAGEUX

#### VICTIME OU TÉMOIN QUI CONTACTER ?

**POLICE**  
En cas d'urgence : faites le 101  
Sinon, contactez votre zone de police

**COMMUNE**  
Service de prévention  
Partenariat Local de Prévention (PLP)

**SERVICE PUBLIC FÉDÉRAL ÉCONOMIE**  
Via le site web  
<https://pointdecontact.belgique.be>  
0800/120.33 (numéro gratuit)

CETTE CAMPAGNE DE SENSIBILISATION VOUS EST OFFERTE PAR PALCO NAMUR ET LE GOUVERNEUR DE LA PROVINCE DE NAMUR



## DÉMARCHEURS : ATTENTION AUX ARNAQUES !

Quand les beaux jours reviennent, vous pouvez être sollicité par des «démarcheurs» : démousseurs de toit, jardiniers, asphaltateurs, ramoneurs et bien d'autres, peuvent sonner à votre porte pour proposer leurs services. Indiquant parfois avoir repéré un problème ou un besoin.

Si ce type de service peut être utile, il convient d'être prudent. Plusieurs cas d'escroquerie ont été rapportés : travaux non réalisés, prix exorbitants, vols, ...

Il convient donc d'être vigilant, de se poser les bonnes questions et de faire attention à certains signaux qui doivent vous alerter et vous permettre d'adopter les bons réflexes. Ces conseils sont transposables à des situations analogues. Ils ne visent pas spécifiquement un secteur particulier.

## PANNEAUX PHOTOVOLTAÏQUES



**Grace à son service RENOPACK – RENOPRET, le CPAS de SAMBREVILLE peut financer l'achat et la pose vos Panneaux Photovoltaïques par un crédit à 0%**

**Nous finançons aussi les types de travaux suivants :**

L'isolation du toit, du sol et/ou des murs, installation d'une chaudière condensation gaz ou mazout, installation d'une chaudière biomasse, installation pompe à chaleur, installation d'un chauffe eau solaire, réalisation d'une audit énergétique, fermeture du volume protégé, installation d'un poêle à pellets, installation d'une chaudière au gaz propane, Amélioration des performances des installations de chauffage et eau-chaude, placement de panneaux photovoltaïque, le remplacement des châssis et/ou du vitrage (y compris les accessoires), le remplacement ou la réfection d'une toiture, remplacement des corniches et descentes d'eau pluviale, assèchement des murs, réfection ou remplacement de l'installation électrique ou gaz, renforcement ou démolition/reconstruction des murs, élimination de la mэрule ou du radon, Ensemble des travaux visant à remédier a une ou plusieurs cause d'insalubrité, installation d'un système de ventilation

Depuis juin 2019 Investissement visant à adapter le logement au handicap du demandeur ou d'une personne à charge

**Principales conditions :**

- Le demandeur doit être soit propriétaire occupant, locataire ou propriétaire bailleur d'un logement en Wallonie occupé depuis au moins 15ans.
- Les revenus imposables globalement (RIG) du ménage doivent être inférieurs à 97.700 €.
- Les travaux doivent être réalisés par un entrepreneur enregistré.  
Disposer de revenus stables et d'une capacité financière suffisante pour pouvoir rembourser le crédit Travaux doivent tous être réalisés dans un délai de 2 ans.



*Attention,  
emprunter de l'argent coûte  
aussi de l'argent.*

Entité Locale de Sambreville,  
CPAS de SAMBREVILLE,  
Rue des Bachères 40 à TAMINES  
Mail : [Energiecpas@sambreville.be](mailto:Energiecpas@sambreville.be)

Mme FRANCAVILLA Valérie  
Mr BEECKMAN Luc  
N° Tel : 071/266040  
N° Tel : 071/266036







# EXTINCTION D'UN INCENDIE NE RIME PAS TOUJOURS AVEC EAU!

## Quel réflexe avoir en fonction du type de feu ?



Il est courant de penser que tous les incendies s'éteignent au contact de l'eau. Or, ce n'est pas le cas ! En fonction du type de feu, l'eau peut même l'amplifier et créer des explosions.

### Dans tous les cas, ne jouez pas au pompier !

Appelez le 112 -service pompier, même pour des feux qui vous paraissent peu importants. Ceux-ci pourraient rapidement croître et devenir immaîtrisables !



Toutefois, il est bon de rappeler quelques bons réflexes à avoir suivant le type de feu.

Si vous possédez des extincteurs, il est très important d'en connaître la classe et son utilisation.

Lisez bien les recommandations se trouvant sur l'appareil. En effet, chaque type d'extincteur correspond à une classe de feu.

**Encore une fois, ne jouez pas à l'apprenti pompier, faites toujours appel au service pompier via le numéro d'appel d'urgence gratuit, 112.**

### Rappels importants :

- Les extincteurs doivent être vérifiés annuellement par une société agréée, selon les cas.
- Au sein de votre habitation, les détecteurs de fumées vous seront d'un grand secours et vous donneront l'alerte dès l'apparition des premières fumées. Ceux-ci sont, d'ailleurs, devenus obligatoires en Wallonie.

TYPÉ DE FEU	CLASSE DE FEU*	PREMIERS RÉFLEXES - DANS TOUS LES CAS FAITES APPEL AUX POMPIERS AU NUMÉRO D'APPEL GRATUIT 112
Les feux de bois, de carton, de papier, tissu...	Classe A	<ul style="list-style-type: none"> <li>• Eau</li> <li>• Extincteur de classe A</li> </ul>
Les feux dits gras sont les feux d'hydrocarbures, de solvants, d'essence, d'alcools, de graisses, d'huiles, de peintures, de plastiques...	Classe B	<ul style="list-style-type: none"> <li>• Eau</li> <li>• Extincteur de classe B</li> </ul>
Les feux de gaz butane, propane, l'acétylène, gaz naturel...	Classe C	<ul style="list-style-type: none"> <li>• Coupez/fermez l'alimentation de gaz</li> <li>• Extincteur de classe C</li> </ul>
Les feux de métaux comme les feux de poudre d'aluminium, de phosphore, de poudre de magnésium, de sodium, de titane...	Classe D	<ul style="list-style-type: none"> <li>• <b>JAMAIS D'EAU!</b></li> <li>• Extincteur de classe D</li> </ul> <p><b>Ces feux sont particulièrement dangereux.</b> Au contact de l'eau, ils se transforment en hydrogène. Ce gaz incolore inodore et insipide peut <b>provoquer des explosions.</b></p>
Les feux électriques sont particuliers car leur moyen d'extinction dépendra du type de support sur lequel le feu se déclare. N.B. : beaucoup d'incendies de ce type se déclarent à cause de câbles électriques défectueux. <ul style="list-style-type: none"> <li>• Vérifiez les fils de vos appareils avant leur utilisation.</li> <li>• Dépoussiérez régulièrement votre circuit électrique et ôtez les toiles d'araignées.</li> </ul>	Classe E	<ul style="list-style-type: none"> <li>• Coupez l'alimentation du disjoncteur principal</li> <li>• Couvrez le feu à l'aide d'une couverture anti-feu en se protégeant les mains et le visage</li> <li>• <b>JAMAIS D'EAU!</b></li> </ul> <p><b>Uniquement si le feu concerne une petite surface :</b> Jetez du bicarbonate de soude (sel) ou du sable toujours bien sec.</p>
Les feux d'huiles, de graisses animales ou végétales comme les feux de friteuses par exemple.	Classe F	<ul style="list-style-type: none"> <li>• Coupez la source de chaleur</li> <li>• <b>JAMAIS D'EAU!</b></li> <li>• Couvrez le feu à l'aide d'une couverture anti-feu en se protégeant les mains et le visage</li> <li>• Extincteur de classe F</li> </ul>

\* Les types de feux sont répertoriés par classe correspondant au combustible qui est à l'origine du feu. Sur chaque extincteur vous trouverez l'indication des classes de feux sur lesquelles il est efficace.

Zone de secours Val de Sambre



# LA BIBLIOTHÈQUE DE SAMBREVILLE VOUS PROPOSE...

 **POUR TROUVER TOUTES LES INFORMATIONS CONCERNANT LES ACTIVITÉS DE LA BIBLIOTHÈQUE COMMUNALE DE SAMBREVILLE, VOUS AVEZ PLUSIEURS POSSIBILITÉS :**

- Sur le site communal [Bibliotheque.sambreville.be](http://Bibliotheque.sambreville.be)
- Sur la page Facebook Bibliothèque communale de Sambreville
- Sur le site des bibliothèques [www.tire-lire.be](http://www.tire-lire.be)

*En raison des mesures édictées par le Centre de Crise National et des incertitudes sur nos ouvertures et activités nous vous invitons à consulter régulièrement nos différents sites de communication ou de vous renseigner via notre adresse mail :*

**[biblio@commune.sambreville.be](mailto:biblio@commune.sambreville.be)**

## HORAIRE D'ÉTÉ

Comme chaque année, les bibliothèques, ludothèques et le Fonds d'Histoire et de Culture régionales appliqueront leurs horaires d'été du 1er juillet au 31 août :

Les bibliothèques, le Fonds d'Histoire et de Culture régionales et les ludothèques seront fermés le mercredi 21 juillet.

### BIBLIOTHÈQUE D'AUVELAIS

- Lundi ..... 09h00 – 14h30
- Mardi ..... 09h00 – 14h30
- Mercredi ..... 09h00 – 16h30

- Jeudi ..... Fermeture hebdomadaire
- Vendredi ..... 09h00 – 14h30
- Samedi ..... 08h30 – 12h30

### FONDS D'HISTOIRE ET DE CULTURE RÉGIONALES

- Mardi ..... 09h00 – 14h30

### BIBLIOTHÈQUE DE TAMINES

DU 1<sup>er</sup> AU 15 AOÛT

- Jeudi ..... 14h00 – 18h30

EN DEHORS DE CES DATES, HORAIRE HABITUEL

- Mardi ..... 14h00 – 18h30
- Jeudi ..... 14h00 – 18h30

### BIBLIOTHÈQUE DE FALISOLLE

DU 05 AU 31 JUILLET

- Mardi ..... 16h00 – 18h00

EN DEHORS DE CES DATES, HORAIRE HABITUEL

- Mardi ..... 15h30 – 17h30
- Vendredi ..... 17h00 – 19h00

### BIBLIO-LUDOTHÈQUE JEU BOUQUINE DE MOIGNELÉE

- Lundi ..... 13h00 – 15h00

### LUDOTHÈQUE DE VELAINÉ

- Samedi ..... 09h00 – 12h00

## APPEL À TÉMOIGNAGES : EXODE DE LA PREMIÈRE GUERRE ET EXODE DE 1940

**Vous avez connu l'Exode, un de vos proches ou une de vos connaissances ? Vous avez des souvenirs de cette période ?**

Alors nous avons besoin de vous, de vos témoignages pour compléter notre fonds documentaire. Nous pouvons prendre contact avec vous pour trouver le meilleur arrangement pour récolter vos récits.

Contactez nous au 071/260.334 ou via [narnould@commune.sambreville.be](mailto:narnould@commune.sambreville.be) ou encore par courrier postal :  
Au Fonds d'Histoire et de Culture régionales de la Bibliothèque de Sambreville  
Complexe Emile Lacroix - Grand-Place à 5060 Auvélais.



Photo tirée du site [www.freebelgians.be](http://www.freebelgians.be)





## SAMBREVILLE VIENT EN AIDE À SES INDÉPENDANTS LES PLUS DUREMENT TOUCHÉS PAR LA PANDÉMIE !

**Outre une nouvelle exonération de certaines taxes et redevances, déjà octroyée en 2020, le Collège communal a décidé d'accorder une prime unique de 1000€ ainsi qu'une avance de trésorerie de maximum 5000€ aux commerçants et indépendants qui ont dû cesser leur activité en 2021.**

L'appel du secteur économique local a été entendu ! il apparaissait nécessaire d'adopter, localement, des mesures complémentaires de soutien aux entreprises impactées directement par les décisions du comité de concertation.

De nombreux exploitants se sont retrouvés à court de trésorerie et dans l'impossibilité de reprendre normalement leurs activités. C'est pourquoi, le Collège communal a décidé de recourir à un «emprunt Covid» afin d'octroyer une prime de 1000€ aux commerces et indépendants qui ont été contraints de fermer en 2021, suite aux décisions du comité de concertation fédéral (CODECO).

Le Collège communal a également décidé, d'offrir une avance de trésorerie de maximum 5000€ sous la forme d'un prêt à taux zéro %, remboursable sur 2 ans, pour les activités commerciales sous statut de personne physique, TPE ou Petite entreprise ayant leur siège social ou d'exploitation à Sambreville.

Un courrier d'information, accompagné des formulaires de demande a été envoyé à toutes les activités concernées et l'agence de développement local de Sambreville a été chargée du suivi des dossiers.

### Nous vous rappelons également que d'autres aides existent :

Les aides complémentaires liées au fonds Covid dont notre CPAS dispose, ou encore la cellule d'accompagnement « Créamorphose » mise sur pied par Syneco, le BEP, l'ADL de Sambreville et Job'in, avec le soutien de l'Administration communale.

De manière générale, l'ADL est également présente pour soutenir chaque indépendant dans ses démarches pour obtenir les aides fédérales et régionales auxquelles il a droit.



### Envie d'agrandir votre terrasse ?

Le Collège Communal a décidé de reconduire l'action de permettre au secteur Horeca d'agrandir leur terrasse ou du moins d'en créer une temporaire suite à la décision du CODECO de permettre à ce secteur d'ouvrir ses terrasses. A la condition que le mobilier n'entrave pas la circulation piétonne notamment.

Pour ce faire, le commerçant doit au préalable demander l'autorisation auprès du secrétariat communal en envoyant un plan comprenant le commerce, l'aménagement de la terrasse et le nombre de m/m<sup>2</sup> en fonction de votre demande d'extension (il est intéressant de mentionner le nombre de mètres restants aux accès piétons).

Contact pour envoyer la demande d'extension de votre terrasse : [secretariat@commune.sambreville.be](mailto:secretariat@commune.sambreville.be)



### Quoi ?

Tous les établissements du secteur HORECA qui en feront la demande pourront utiliser une partie du domaine public pour agrandir leurs terrasses  
Gratuitement

Cet agrandissement est temporaire et sera d'application dès avis favorable du Collège Communal

### Comment ?

En faire la demande au Collège

Les demandes seront traitées au cas par cas selon l'avis du comité de sécurité

Il est demandé de fournir également un plan d'aménagement de votre terrasse en plus de votre demande

Besoin d'informations supplémentaires ?

ADL Sambreville

Tel : 071/77 07 49

[info@adlsambreville.be](mailto:info@adlsambreville.be)

Plus D'INFO?

071/77.07.49

[info@adlsambreville.be](mailto:info@adlsambreville.be)



## UN PLAN POUR « BOOSTER » LA VACCINATION!

La campagne de vaccination contre le Covid-19 s'accélère depuis quelques semaines partout en Belgique ! La Wallonie a entamé la phase 2 de la vaccination, destinée au grand public. Les invitations seront envoyées par âge et de manière décroissante en commençant par les personnes âgées de 64 ans et moins.

Afin d'activer tous les leviers pour stopper l'évolution de l'épidémie, il est primordial d'amplifier la sensibilisation à la vaccination dans la population générale en portant une attention particulière aux publics plus fragilisés ou plus difficiles à joindre par les circuits traditionnels.

Le Collège communal de Sambreville, par le biais de son Plan de cohésion sociale, a souhaité donner un coup d'accélérateur à la sensibilisation de sa population.

Outres les actions déjà entreprises par les niveaux de pouvoir supérieurs, le Collège souhaite contribuer activement à la préservation de la santé de ses concitoyens par la mise en place d'actions et/ou d'informations de sensibilisation à la vaccination :

- Via le dépliant informatif (disponible en français et en langues étrangères) distribué en «toute-boîtes» par les services techniques communaux ;
- Auprès du personnel médical et paramédical sambrevillois, via l'outil de monitoring du gouverneur ;
- Auprès de ses contacts culturels et philosophiques, via une visioconférence pour les sensibiliser et leur fournir les renseignements et les informations à diffuser ;
- Via une présence sur les marchés hebdomadaires de l'entité avec mise à disposition de matériel pour pouvoir se connecter, informer et inscrire les sambrevillois en vue de leur vaccination ;
- Via une présence dans les quartiers à la rencontre du public ;
- Via une assistance et un accompagnement des citoyens sambrevillois depuis l'inscription jusqu'à l'accompagnement, si nécessaire, en taxi social jusqu'au centre de vaccination ;
- Via le Centre Public d'Action Sociale

**Faisons en sorte, tous ensemble, de retrouver au plus vite l'atmosphère conviviale et chaleureuse qui caractérise tant notre ville.**

**Vous souhaitez vous faire vacciner et vous avez des difficultés pour prendre rendez-vous ?**

**La Commune de Sambreville vous aide dans vos démarches !**

Une permanence est également organisée à la Maison de la Cohésion Sociale : rue du Comté, 23 – à Auvélais

**SUR RENDEZ-VOUS !**

**Numéros utiles :** Tél : 071/74.28.28

GSM : 049626.48.09

**ou par mail :** pcs@commune.sambreville.be

### Besoin d'aide pour prendre votre rendez-vous à la vaccination ?

**Votre pharmacien.ne peut vous aider, n'hésitez pas à lui en parler !**

**-65 ans :** munissez-vous de votre invitation. Sans convocation, possibilité de s'inscrire sur une liste de réserve

**65 ans et + :** munissez-vous de votre invitation ou de votre carte d'identité



Plus d'infos ?  
[je.me.vaccine.be](https://je.me.vaccine.be)



# i vaksiniimi

Sambreville, më 18 maj 2021

I dashur banor i Sambreville-it, E dashur banore e Sambreville-it,

Rruga për kthimin e lirisë sonë është e trasuar. Mënyra më e shpejtë për të kthyer jetën tonë të mëparshme është vaksinimi!

Dëshironi të vaksinoheni por keni vështirësi të caktoni termin? Komuna Sambreville ju ndihmon në përpjekjet tuaja.

**Një kujdestari organizohet gjithashtu në Shtëpinë e Kohëzimit Social: rue du Comté 23, në Auvelais - me termin! Numrat e telefonit të dobishëm: 071 / 74.28.28 (fiks) dhe 049626.48.09 (mobil) ose me email: pcs@commune.sambreville.be**

Për njerëzit më pak të lëvizshëm, të moshës 65 vjeç e sipër të cilët nuk mund të shkojnë vetëm në qendrën e vaksinimit? Komuna Sambreville mund t'ju shoqërojë gjatë terminit tuaj: **071/74.28.28 dhe 049626.48.09**

Për njerëzit nën 65 vjeç që dëshirojnë të jenë në listë të pritjes për vaksinim? Regjistrohuni në QVax: [www.qvax.be](http://www.qvax.be) Nëse dëshironi ndihmë për t'u regjistruar, mos hezitoni të kontaktoni numrat e listuar më sipër!

Gjestet e sigurisë duhet të vazhdojnë të zbatohen: mbani maskë, mbani distancë sigurie prej 1,5 m, praktikoni aktivitetet tuaja mundësisht jashtë, ventiloni hapësirat e brendshme.

Mos hezitoni të na kontaktoni!



Xavier GOBBO  
Drejtori i Përgjithshëm



Jean-Charles LUPERTO  
Deputeti-Kryetar



## التلقيح ضد الكورونا

18 مايو 2021 سامبرفيل

إلى جميع سكان سامبرفيل الأحرار

الطريق إلى عودة الحرية قد حدد ورسم أسرع حل لامتدانة حياتنا من قبل هو التلقيح

تريد أن يتم تلقيحك وتجد صعوبة في الحصول على موعد؟

يقدم سامبرفيل سوف تساعدك في جهودك.

قد تم تنظيم غرفة عمل لمساعدتك في هذا الشأن

Maison de la Cohésion sociale, Rue du comté 23, Auvelais. (نقط موعده إجباري قبل الحضور)

هاتف: 071/74.28.28 موبائل: 0496/26.48.09 أو عن طريق البريد الإلكتروني: [pcs@commune.sambreville.be](mailto:pcs@commune.sambreville.be)

بالنسبة للأشخاص الذين يعانون من صعوبة الحركة والتنقل، والذين يعانون من العمر 65 عامًا أو أكثر،

أنت لا تعرف كيف تصل إلى مركز التلقيح؟ يمكن بداية سامبرفيل مرافقتك أثناء موعد التلقيح

هاتف: 071/74.28.28 موبائل: 0496/26.48.09

للأشخاص الذين تقل أعمارهم عن 65 عامًا، تريد أن تكون منضمًا على قائمة انتظار التلقيح؟

هاتف: [www.qvax.be](http://www.qvax.be)

إذا كنت ترغب في الحصول على مساعدة في التسجيل، من فضلك لا تردد في الاتصال على الأرقام المذكورة أعلاه

يجب أن نعال إجراءات الوقاية من التلوث: ارتداء قناع، وحفاظ على مسافة آمان تبلغ 1,5 متر، ويضلل ممارسة التلوث

في الهواء الطلق، وتبوية التسامحات التلقائية.

لا تردوا في الاتصال بنا!



مدير عام البلدية  
Xavier GOBBO



النائب الولائي / عمدة المدينة  
Jean-Charles LUPERTO



# i vaccinazione

Cara Sambrevilloise,

Cara Sambrevillois,

La strada verso il ritorno della libertà è tracciata. La soluzione più rapida per ritrovare la nostra vita di prima è la vaccinazione!

Vuole farsi vaccinare e ha difficoltà a fissare un appuntamento? Il Comune di Sambreville vi aiuta nelle vostre iniziative. Una permanenza è organizzata alla Casa della Coesione Sociale « Maison de la Cohésion Sociale » : rue du Comté, 23 - a Auvelais - su appuntamento!

**Numeri utili : Telefono : 071/74.28.28 – Cellulare : 0496/26.48.09  
O via e-mail : pcs@commune.sambreville.be**

Per le persone poco mobili, di 65 anni e più, non sapete come arrivare al centro vaccinale? Il comune di Sambreville può accompagnarvi al vostro appuntamento: **071/74.28.28 - 0496/26.48.09**

Per le persone sotto i 65 anni: volete essere in lista d'attesa per la vaccinazione?

Registrali su Qvax: [www.qvax.be](http://www.qvax.be)  
Se desiderate assistenza per iscrivervi, non esitate a contattare i numeri di cui sopra!

I gesti barriera devono rimanere applicabili: indossate una maschera, mantieni una distanza di sicurezza di 1,5 metri, pratica le tue attività preferibilmente all'esterno, aera gli spazi.

Non esitate a contattarci!



Xavier GOBBO  
Direttore Generale



Jean-Charles LUPERTO  
Deputato-Sindaco



# i Aşılama

Sevgilli Sambreville halkı

Normale dönüş yolu başlamıştır. Bunun en kısa ve hızlı yolu aşılamaaktır. Aşı olmak istiyorsunuz ama nereye başvuru yapacağınızı bilmiyorsanız? Sambreville belediyesi size yardımcı olacaktır. Randevu olarak şu adrese gidebilirsiniz: rue du Comté, 23 - à Auvelais - randevu alınız lütfen!

**Gerekli numaralar : 071/74.28.28 - 0496/26.48.09  
pcs@commune.sambreville.be**

**Ulaşım sorunu olan 65 yaş ve üstü halkımıza belediyemiz yardımcı olacaktır: 071/74.28.28 - 049626.48.09**

65 yaş altı kişiler: aşı için bekleme listesine alınmak için [qvax](http://www.qvax.be): [www.qvax.be](http://www.qvax.be) adresinden randevu alabilirsiniz. Randevu almakta zorluk çekerseniz üsteki numarayı arayabilirsiniz.

Sosyal mesafe'ye her zaman uyalım: maske, 1,5 metre mesafe aktiviteler açık alanda yapılıp, kapalı alanlar havalandırılmalı.

Her türlü bilgi için bizi arayınız.



Xavier GOBBO  
Genel Müdür



Jean-Charles LUPERTO  
Vekil- Belediye başkanı





## GROUPEMENTS POLITIQUES



L'actualité nous amène à nous écarter quelque peu de la politique locale.

Il s'agit de l'acte posé par Jurgen Conings, ce militaire manifestement d'extrême-droite.

### VOTRE ÉQUIPE PS

À lui seul, il semble catalyser un certain nombre, de plus en plus dangereusement non négligeable, de mécontentements.

Il est, en effet, intolérable de considérer que ce militaire (ce supposé terroriste?) choisisse la menace, la haine, voire la violence pour faire entendre son supposé «bon droit». Un «bon droit» que même la plus absolue liberté d'expression ne peut justifier.

N'oublions surtout pas qu'il a proféré des menaces de mort, notamment envers un virologiste dont le métier premier est d'user de sa «science» au bénéfice du bien-être général et de la santé de chacun.

Son action s'inscrit de surcroît dans un contexte pandémique à lui seul inquiétant pour nos Concitoyens, Conings allant jusqu'à justifier ses agissements par une opposition unilatérale à tout ce qui est entrepris pour nous sauvegarder du COVID.

À l'heure où un mieux-être semble se dessiner, celui-ci ne pourra se pérenniser et s'installer durablement que si nous poursuivons ENSEMBLE les mesures de base, dites «gestes barrière», favorisant la diminution et, demain sans doute, l'extinction de cette pandémie.

Aucun acte autre que celui de veiller à Soi et à l'Autre ne peut être une solution, d'autant plus s'il se revendique, tel

Conings, d'une idéologie que l'Histoire a pourtant déjà condamnée.

C'est donc sans l'ombre d'une hésitation que le PS sambrevillois et ses élus s'opposent à ces démarches extrêmes qui, JAMAIS, n'ont, ne sont et ne seront une solution à quelque question que ce soit.

Ils regrettent tout aussi fermement les propos d'une Conseillère du CPAS de Ath ayant manifesté son soutien à J. Conings.

Plus que tout autre Pouvoir Organisateur, l'Institution communale est assurément celle qui peut, de par sa proximité avec celles et ceux qu'elle sert et représente, le mieux répondre à leurs attentes et besoins.

Elle ne peut, en aucun cas, être génératrice de haine.

Elle se doit d'être la Première Garante du bien VIVRE ENSEMBLE.



Très bonne nouvelle ! Le conseil communal d'avril dernier a entériné l'acquisition par la Commune de l'entièreté du site de SAMERA. Ce site à l'abandon depuis la faillite de l'entreprise de travail adapté qui occupait les lieux est un endroit stratégique pour le redéploiement du centre de Tamines.

Depuis quelques années déjà, ECOLO-Sambreville s'intéresse au devenir de cet espace central proche de la gare et de la zone commerciale du Pré des Haz.

Dans son programme communal 2018-2024, ECOLO-Sambreville prévoyait à cet égard une proposition de création d'un espace polyvalent comprenant à la fois du logement et une halle commerciale mais aussi un lieu d'échange, une sorte d'agora, qui a pour ambition de

retisser des liens sociaux et conviviaux en proposant des animations, des ateliers et des événements.

Pourquoi un espace polyvalent ?

1. Proche de la gare (SNCB/TEC) et de commerces, le site se prête idéalement au logement pour des personnes notamment soucieuses de se passer d'un véhicule et permettrait une revitalisation du centre de Tamines.
2. L'engouement de la population pour les circuits courts et les produits de qualité est de plus en plus marqué, cela s'est vérifié lors des « journées vertes », où ECOLO-Sambreville a ponctuellement mis à l'honneur les producteurs locaux. La création d'une Halle couverte permettrait à la fois de mettre en valeur la production locale et rendrait aussi un nouveau souffle au marché de Tamines à l'agonie dans un lieu protégé des

intempéries.

3. Les liens sociaux ne doivent pas être uniquement consuméristes, c'est la raison pour laquelle ECOLO-Sambreville suggère aussi la création d'espaces d'animations et d'expositions

ECOLO-Sambreville est persuadé que la recherche de lieux « où l'on va vivre quelque chose » est un facteur favorable. En effet, bon nombre de citoyens sont en recherche de sens et d'authenticité.

Ce site et son concept s'inscrirait aussi dans un mouvement plus global, celui de la modernisation des centres villes.

Ce projet vous intéresse, vous interpelle et vous voulez apporter vos idées, ECOLO-Sambreville souhaite organiser prochainement un débat citoyen sur le devenir de cette zone. (Pré des Haz, rue de la Station, Place St Martin...)

### LE GROUPE ÉCOLO



Dans quelques jours, nos chères têtes blondes termineront une année scolaire à nouveau « exceptionnelle ».

Exceptionnelle car, en fonction, du niveau d'études, les notions de présentiels et distanciels, mots nouveaux de

notre quotidien, ont eu leur mot à dire, toujours à cause de ce Covid dont nous espérons tous qu'il devienne bien vite un mauvais souvenir...

Exceptionnelle aussi car elle marque l'avant-dernière fin d'année « tradition-



nelle » en se terminant au 30 juin... En 2022, nos enfants de maternelles, primaires et secondaires entreront dans le nouveau calendrier scolaire.

En effet, l'année scolaire 2022-2023 marquera le début d'une nouvelle ère.

Fini les longs congés d'été et les «courtes» vacances d'une seule semaine lors de Toussaint ou du Carnaval. Dès la fin août 2022, le système du 7-2 sera privilégié, c'est-à-dire des périodes successives de sept semaines de cours, entrecoupées de deux semaines de congés.

D'ailleurs il y a bien longtemps qu'officiellement, ces congés « intermédiaires » ont perdu cette appellation. Ce qui entraîne inéluctablement le fait

que les futures périodes de vacances seront désormais « décorrélées » des fêtes dont elles portaient le nom.

Et devant un tel chamboulement, nous pourrions nous poser la question suivante : « Nous a-t-on demandé notre avis ? »

Lorsque l'on touche à l'enseignement, on opte toujours - invariablement - pour un virage qui peut prendre des inflexions quasi civilisationnelles...

Et donc devant une modification majeure telle que celle-ci, on ne pourra, nous libéraux, que regretter la friolité belge devant l'outil qu'est le référendum... !

Ne pourrions-nous envisager d'être

consultés par le pouvoir communal de la fédération Wallonie-Bruxelles devant une telle décision impactant nos habitudes, nos congés, notre organisation personnelle, etc. ?

Encore un point sur lequel DéFI Sambreville vous invite une fois encore à méditer...

Nous vous souhaitons déjà de bons (et longs) congés d'été et vous invitons tout particulièrement à, nous l'espérons tous, une période estivale sans covid. Une période marquée par le retour dans nos établissements Horeca sambrevillois ainsi que dans les prochaines manifestations culturelles de notre belle commune !

## MR & CITOYENS

Tout ce qui se conçoit bien s'énonce bien !

Lorsque l'on doit exprimer une idée, un mot ne peut résumer à lui seul cette idée.

Communiquer est une réalité quotidienne, à laquelle nous pouvons choisir de faire face de différentes manières.

La communication, caractérisée par l'échange de messages, d'un interlocuteur à un autre, est le fruit de signes ou de signaux verbaux, non verbaux, physiques ou visuels.

Une communication verbale, non verbale, physique ou visuelle, détermine une collaboration harmonieuse de personnes tant sur le plan professionnel que personnel.

S'exprimer de la manière la moins équivoque possible évite les malentendus.

Une communication est efficace lorsque l'interlocuteur certes, reçoit l'information, mais surtout, l'a retenue.

Les mots utilisés, la manière dont les mots sont prononcés mais aussi l'expression faciale participent à une communication efficace.

Les moyens de communication n'ont cessé de se développer au fil des siècles, dont un des derniers moyens est la consécration des réseaux sociaux.

Depuis quelques mois, le conseil communal est diffusé sur Youtube. Parfait ! Encore mieux, le citoyen a enfin la possibilité de le visionner de manière différée.

Quelle évolution importante, le politique a saisi une opportunité incon-

turnable pour se réconcilier un peu plus avec le citoyen. Ce dernier peut enfin prendre le temps de suivre ce rendez-vous mensuel quand il le décide, quand il est réceptif et ainsi de prendre le temps d'analyser l'information et de la retenir.

Les diffusions sur Youtube apportent plus de transparence, de partage, d'interactions entre le politique et le citoyen.

Mais voilà, le bonheur a été de courte durée, étouffé dans l'œuf !

Pourquoi ? La transparence fait-elle peur à nos dirigeants ?

Certes, il sera toujours diffusé mais impossible de le voir plus tard ou le revoir.

Pourquoi avoir fait ce choix ? Pourquoi priver le citoyen de cette opportunité qui lui était offerte ?



### Consigne pour les canettes et bouteilles en plastique

Les canettes et les bouteilles en plastique abandonnées dans les rues, les bords des routes, les places et dans la nature est un problème persistant et une menace permanente pour l'environnement.

La problématique des déchets sauvages est un véritable fléau pour la commune de Sambreville comme pour de nombreuses autres communes.

Cette pollution visuelle est insupportable pour les citoyens et donne une image négative de la commune. D'autre part, il n'est pas normal que ce soit l'ensemble de la population qui doit supporter le coût du ramassage de ce type de déchets pour quelques individus inciviques !

Pour rappel, 1600 millions de canettes étaient vendues chaque année en

Belgique.

Les canettes sont responsables de plus ou moins 40% du volume des déchets que l'on retrouve dans la nature.

Bien que la réduction de ces déchets passe par l'éducation, il est évident que cette réduction passe également par l'instauration d'une consigne.

C'est ainsi qu'en 2014, le cdH par l'entremise de son ministre de l'Environnement avait proposé un projet de décret visant à imposer un régime de caution sur les canettes et bouteilles en plastique afin d'augmenter leur taux de recyclage et limiter ainsi leur dispersion dans l'environnement.

Le cdH Plus se réjouit qu'actuellement, 82% des Belges sont en faveur de la consigne sur les canettes et sur les bouteilles en plastique.

Face au manque de proactivité du Gouvernement wallon sur cette problématique, le cdH redépose un décret en vue d'instaurer une consigne sur les canettes et sur les bouteilles en plastique avec trois objectifs principaux :

Accroître la propreté sur la voie publique et dans l'environnement.

Recycler un maximum des matières premières.

Créer de l'emploi local par la mise en place de filières de recyclage.

Au niveau local, ce 28 mai, le cdH Plus a déposé une motion invitant les membres du Conseil communal de Sambreville à adhérer à l'Alliance pour la Consigne, une organisation qui réunit des ONG environnementales, des entreprises, des villes et des communes de Belgique et des Pays-Bas.

L'Alliance pour la Consigne regroupe déjà 193 communes flamandes et une dizaine de communes wallonnes.

L'adhésion de la commune de Sambreville à l'Alliance pour la Consigne est un signal à donner à la Région qu'il est urgent de légiférer dans cette matière et de mettre en place un système de récupération des canettes et des bouteilles en plastique.



## LE POINT SUR LES ESPÈCES EXOTIQUES ENVAHISSANTES - EEE (ESPÈCES INVASIVES)

**Le printemps et les beaux jours riment avec balades en forêt, en bord de Sambre et dans les campagnes. Savez-vous que ces promenades peuvent s'avérer utiles ? Apprenez à reconnaître les plantes invasives et relayez les sites d'invasion vers les autorités communales, qui pourront ainsi en améliorer la gestion.**

Les espèces invasives, ce sont aussi plusieurs animaux, nous vous proposons d'en faire le point :

Toutes ces espèces doivent être canalisées lorsqu'elles sont repérées.

### Quelles sont les EEE présents sur notre territoire ?

#### Pour les plantes, nous reconnaitrons :

- Les renouées asiatiques : ces plantes exotiques géantes sont capables de coloniser rapidement l'espace en formant des massifs denses et impénétrables.
- La berce du Caucase : très proche de la berce commune, elle s'en distingue par sa taille, qui peut monter jusque 4 mètres. Attention à ne jamais vous en approcher ni vos animaux de compagnie, la berce du Caucase peut occasionner de graves brûlures.
- La balsamine de l'Himalaya : principalement présente au fil de l'eau, la balsamine menace la biodiversité car ses massifs, denses, étouffent la flore indigène, mais malmène également les berges.
- Plusieurs plantes aquatiques invasives : beaucoup plus difficiles à repérer, ces plantes étouffent les rivières et empêchent certaines espèces de se développer.

#### Pour les animaux, nous reconnaitrons également :

- La bernache du Canada : outre son envergure de 170 cm environ, qui en fait l'espèce d'oie la plus grande en Wallonie, la Bernache du Canada se reconnaît par sa tête noire avec des joues blanches et sa poitrine pâle. Elle détruit la végétation des berges et milieux humides, dégradent la qualité de l'eau et a un comportement agressif avec les autres oiseaux d'eau.
- Le chien viverrin.
- Le raton laveur.
- Le Muntjac de Chine.
- Le Cerf Sika.
- Le rat musqué.
- La coccinelle asiatique.
- Le frelon asiatique.
- La tortue de Floride.
- L'écrevisse américaine...

### Vous avez un doute ?

Appelez l'Administration, au service environnement, 071/260224

ou par mail à l'adresse [nwouters@commune.sambreville.be](mailto:nwouters@commune.sambreville.be) ou au SPW à l'adresse [invasives@spw.wallonie.be](mailto:invasives@spw.wallonie.be).

### Vous voulez en savoir plus ?

Des fascicules sont à disposition à l'accueil de l'hôtel de ville (Grand Place à 5060 Auvelais), ou sur le site <http://biodiversite.wallonie.be/invasives>.

Vous voulez apprendre à vos enfants à reconnaître ces espèces de manière ludique au gré d'une belle promenade ? N'hésitez pas à participer à la « mission invasive » aux Lacs de Bambois ([www.lacdebambois.be](http://www.lacdebambois.be))

Le point sur d'autres espèces, indigènes, mais présentant un risque pour la santé :

Les tiques : l'AVIQ, au travers de sa Cellule de surveillance des maladies infectieuses, lance une campagne de prévention des morsures de tiques. Cet acarien peut être vecteur de maladies comme, par exemple, la maladie de Lyme.

### Quatre actions sont conseillées :

- **PREVENIR**, par le port de vêtements couvrants, l'évitement de hautes herbes, fougères, etc ou l'utilisation d'un répulsif.
- **INSPECTER** : si vous n'avez pu faire autrement que circuler dans une zone « à risque », inspectez méticuleusement le corps, de haut en bas, y compris dans le cou et derrière les oreilles.
- **REAGIR** : en cas de morsure, enlevez la tique sans en comprimer le corps, avec une pince ou une carte adaptée. Enregistrez la morsure sur [tiquesnet.wiv-isp.be](http://tiquesnet.wiv-isp.be).
- **SURVEILLER** : désinfecter la zone de morsure et surveillez pendant 30 jours.



**NUISANCES**

**= BRÛLURE**

**QUI S'Y FROTTE S'Y BRÛLE !  
Ne la touchez pas !**

La berce du Caucase contient des substances chimiques dites « **photo-sensibilisantes** ». Au contact de la peau, et en combinaison avec la lumière solaire, elles provoquent de **sévères brûlures**.

Le contact initial avec la plante est indolore : les symptômes apparaissent seulement après quelques heures. En cas d'exposition à la sève de la plante, **lavez soigneusement la peau avec de l'eau et du savon et évitez de l'exposer à la lumière du soleil** pendant quelques jours. Appliquez une crème pour brûlures si des cloques apparaissent.

**LA BIODIVERSITÉ MENACÉE**

La berce du Caucase est dotée d'une taille exceptionnelle et d'une croissance rapide. Elle pousse souvent en formant des peuplements denses qui étouffent et éliminent les plantes indigènes. Elle envahit de nombreux milieux tels que les talus, les friches, les bords de rivière, les prairies humides ou les îslières forestières.

La berce du Caucase peut également présenter un comportement envahissant dans les jardins et les espaces verts.

**Des plantes aux mœurs vagabondes**

Quelques plantes ornementales sont qualifiées d'**invasives**. Elles s'échappent facilement des espaces verts où elles sont plantées et sont capables de proliférer dans les milieux naturels. Leur usage doit être restreint et leurs populations régulées afin de limiter les nuisances qu'elles occasionnent. Des **plantes alternatives non invasives** peuvent facilement être trouvées pour chacune d'entre elles (voir : [www.alterias.be](http://www.alterias.be)).

**Le plan wallon de lutte contre la berce du Caucase**

Depuis 2011, un **plan de lutte pluriannuel** a été mis en place par le Service Public de Wallonie pour recenser et mettre un frein à l'expansion de la berce du Caucase en Wallonie. Il est réalisé avec le soutien du Ministre wallon de la Nature en partenariat avec l'ensemble des gestionnaires publics et privés du milieu naturel et les Contrats de rivière de Wallonie.

**En savoir plus ?**

DGO3 - CIE  
Cellule interdépartementale  
**Espèces invasives**

<http://biodiversite.wallonie.be/invasives>  
Email : [invasives@spw.wallonie.be](mailto:invasives@spw.wallonie.be)

DIRECTION GÉNÉRALE OPÉRATIONNELLE DE L'AGRICULTURE, DES RESSOURCES NATURELLES ET DE L'ENVIRONNEMENT

**La berce du Caucase**  
Espèces invasives en Wallonie

Wallonie

SPW | Éditions

Environnement

**PERMIS DE CONDUIRE**

**VÉRIFIEZ LA DATE DE VALIDITÉ DE VOTRE PERMIS DE CONDUIRE!**

Le permis au format « carte bancaire » a une validité de 10 ans !  
Votre permis n'est plus valable dans 3 mois ?  
Prenez contact avec votre commune pour le renouveler.

[www.mobilit.belgium.be](http://www.mobilit.belgium.be)

**Stages et plaines de vacances**

L'offre complète regroupant tous les stages et plaines de vacances se trouve sur notre site Internet, dans la rubrique « événement »

**Stages d'été**

juin 2021 - 17



## NAISSANCES

### MARS 2021

- Genot, Chloé (TAM)
- Groza, Lea (TAM)
- Ezhiev, Leïla Youssoupovna (AUV)
- Arnould Decoux, Léana (AUV)
- Servotte, Zahra (KEU)
- Fabris, Noam (AUV)
- Ledru, Ivya (VEL)
- Lambert, Tyam (VEL)
- Idrami, Isaac (MOI)
- Revillod, Lisandro (TAM)
- Yildiz, Idris (VEL)
- Depaye, Guillaume (TAM)
- Libert, Victor (TAM)
- Ammazalupo, Adriana (TAM)
- Smet, Charlize (VEL)
- Dumont, Alexis (AUV)
- Pfaff Watesse, Noé (VEL)
- Gossiaux, Louis (AUV)
- Hadouchi, Hidayah (MOI)
- Pirot, Hugo (TAM)
- Bamps, Tom (VEL)
- De Stobbeleir, Lily-Rose (KEU)
- Nasser, Sohan (FAL)
- Wauthier, William (VEL)

### AVRIL 2021

- Decalf, Hugo Xavier (KEU)
- Mommart-Taxhet, Astrid (FAL)

- Guerard, Andrea (ARS)
- Mustin Legrand, Léo (AUV)
- Dupont, Lisa Leïla Téa (AUV)
- Foerster, Giusy (VEL)
- Haye, Camille (MOI)
- Livernaux, Simon (AUV)
- Le Masson, Samaël (FAL)
- Moureaux, Gloria (ARS)
- Lejeune, Lucas (ARS)
- Massart, Kate Eve (AUV)
- Turbang, Ellie (AUV)
- Castro Zambrano, Melissa D'Angelo, Léonore (KEU)



## MARIAGES

Mariage manquant et non listé dans le bulletin précédent :

### JANVIER 2021

- Lebrun Jean (AUV) & Hardy Mireille (AUV)

### MARS 2021

- Gosgnach, Sonia (TAM) & Bizjak, Milan (TAM)
- Marmignon, Harold (VEL) & Lorent, Elodie (VEL)
- Tambour, David (VEL) & Haezeleer, Katia Lisa (VEL)

### AVRIL 2021

- Feraut, Damien Jacques José Ghislain & Colonval, Nicolas Jules Paul Guilain (AUV)
- Fontaine, Justine & Cuomo, Davide Francesco Simon (AUV)



## DÉCÈS

### MARS 2021

- Alpan, Ali (MOI)
- Berwart, Alfreda (AUV)
- Clareboudt, Liliane (AUV)
- Cobut, Théophile (FAL)
- Davister, Erwan (AUV)
- Delvaux, Mary Jeanne (TAM)
- Demeure, Roland (FAL)
- Demotte, Béatrice (FAL)
- Dieu, Louis (TAM)
- Eloy, Simonne (FAL)
- Febbraro, Sofia (TAM)
- Gerlache, Lucie (TAM)
- Gillot, Albert Ghislain (TAM)
- Hernalsteen, Marie-Christine (AUV)
- Honnay, André (TAM)
- Legrain, Madeleine (AUV)
- Leysen, Charles Keumièe
- Lorand, Ginette Elisabeth (AUV)
- Malengré, Suzanne (AUV)
- Pierard, Charles (MOI)
- Piret, Adolphe-Marie (TAM)
- Pütz, Léonie Jeanne (VEL)
- Robache, Claudine (ARS)
- Staquet, Léopold (VEL)
- Van Geesbergen, Séraphin (AUV)
- Wyart, Thierry (TAM)

### AVRIL 2021

- Arbane, Abderrahmane (AUV)
- Baudart, Joséphine (VEL)
- Carême, Philippe (FAL)
- Camus, Francis (FAL)
- Denis, Berthe (TAM)
- Detelle, Christian (AUV)
- Dricot, Jean-Marie (AUV)
- Dombret, Raymond (AUV)
- Deproot, Claudy (FAL)
- Eloy, Liliane (FAL)
- Gillot, André (FAL)

- Galand, Dominique (AUV)
- Guyot, Marcel (AUV)
- Hody, Willy (TAM)
- Hocq, Marcel (VEL)
- Jacobs, Francis (AUV)
- Lefèvre, Jacques (TAM)
- Migeot, Emilie (TAM)
- Mottiaux, Olivier (VEL)
- Nicolay, Raymonde (AUV)
- Polo, Jean André (ARS)
- Rigo, Gilberte (AUV)
- Rahino, Carlo (TAM)
- Seront, Maurice (VEL)
- Seni, Silvano (TAM)
- Sprumont, Marie-José (TAM)
- Vandevorst, Béatrice (AUV)
- Vermeerbergen, Victor (TAM)
- Vanderose, Robert (KEU)
- Vanherck, Christian Tamines
- Wiart, Julia Velaine
- Wauthion, Robert Tamines

**Nous mettons tout en oeuvre afin que les informations reprises dans cette rubrique soient exhaustives. Toutefois, il arrive qu'une naissance, un décès ou un mariage survienne ou soit déclaré à l'Administration communale après la transmission à l'imprimeur des données du mois en cours. Dans ce cas, les informations seront reprises dans le bulletin communal suivant**

# MORAUX

CENTRE FUNÉRAIRE



Avenue Président Roosevelt 126 TAMINES  
(Sambreville) • Funérarium à Tamines & Falisolle  
Tél. : 071/77.28.86 24h./24 - 7j/7

- Organisation complète de funérailles partout en Belgique et à l'étranger
- Assistance et conseil (avant et après les funérailles)
- Préparation et soins du corps
- Inhumation / incinération
- Formalités administratives
- Accueil et réception des proches
- Nécrologies / remerciements
- Fleurs
- Articles pour le cimetière
- Monuments funéraires / caveaux
- Prévoyance obsèques // Assurances décès

Rejoignez-nous sur notre page Facebook  
Pompes Funèbres Moraux pour y consultez les nécrologies également disponibles sur notre site:  
[www.moraux.defunt.be](http://www.moraux.defunt.be)

[www.moraux.defunt.be](http://www.moraux.defunt.be)  
[centrefunerairemoraux@gmail.com](mailto:centrefunerairemoraux@gmail.com)  
be0424970955



Centre Funéraire  
**MORAUX**  
de FALISOLLE

Un funérarium  
totalement rénové avec  
toutes les commodités  
& un vaste parking

Route de Fosses, 66b  
Tél. 071/77 28 86

# Belfius

## AGENCE DE SAMBREVILLE

### Nous restons ouverts dans votre région

Rue de Falisolle 401 - 5060 Sambreville - tél.: 071 260 140



salon de toilette

Pour les petits et grands

**SUR RENDEZ-VOUS**

0493 29 43 87

 REJOIGNEZ-NOUS SUR FACEBOOK

41, RUE DE LA GRANDE FONTAINE  
5060 ARSIMONT

## MARBRIERIE & PIERRE DE TAILLE ROBERT G. & fils srl



Tous travaux de marbrerie, granit, pierre bleue.  
Escaliers, plans de travail pour cuisine, tablettes de fenêtre,  
salle de bains, carrelages en pierre naturelle,  
monuments funéraires, caveaux.

Rue de Velaine, 75 • TAMINES  
Tél. : 071 77 32 65

[info@marbrerierobert.be](mailto:info@marbrerierobert.be) • [www.marbrerierobert.be](http://www.marbrerierobert.be)

# Ets Wathelet

BOIS - PANNEAUX  
ISOLATION  
QUINCAILLERIE  
RABOTERIE  
IMPREGNATION

A votre service  
du lundi au vendredi  
de 7h à 12h et de 12h30 à 17h  
Le samedi de 8h à 12h

Tél. 071/81.25.46

Fax 071/81.35.83

Rue du Wainage, 92  
KEUMIEE



## S.R.L. Sambre-Soins

Lefèvre-Bertulezzi Jean-François & son équipe

- ★ Tous soins infirmiers (toilettes, pansements, injections, préparation des médicaments, insulines, soins palliatifs,...) 7j/7 et sans supplément.
- ★ Prises de sang à domicile. Sur rendez-vous et sans supplément.
- ★ Formule : «Rencontre avec nos séniors». Infos et tarifs disponibles sur demande.

Rue de Falisolle 151  
5060 Auvelais

GSM : 0474 68 25 05  
tél. : 071 76 05 58



TOITURES - ZINGUERIE - ISOLATION

SPRL **BAETMANS**

**GSM 0494/36.27.63**

AGREATION CL1 - D8 - D12- D22

RUE ST ROCH 48 - 5060 FALISOLLE - TÉL. 071/77 70 46 - FAX 071/77 58 11

DEVIS GRATUIT

**ANTHONY COEKELBERGS sprl**

**CHAUFFAGE - SANITAIRE - ENERGIES SOLAIRES**

*Installation - Entretien - Dépannage*

CHAUFFAGE SOL - POMPE À CHALEUR - TUBAGE CHEMINÉE  
VENTILATION - CLIMATISATION - ÉNERGIE SOLAIRES - SALLE DE BAIN

**RECHERCHONS  
OUVRIERS,  
MANOEUVRES  
ET APPRENTIS.  
ENVOYEZ VOTRE  
CV PAR MAIL.**

*Sambreville  
Fosses-la-Ville*

[info@anthonycoekelbergs.be](mailto:info@anthonycoekelbergs.be)

**071 74 20 12**



**Audibilis**  
Benoît DIERGE - Audiologiste sprl  
Centre auditif

Essai sans engagement - Entretien - Garantie 5 ans

Rue De La Place, 6  
5060 AUVELAIS

**Tél. 071 77 31 78**



**GRANVILLE - PIRMEZ**  
OPTIQUE

Votre vue est unique, elle mérite un opticien !



Essais sans engagement  
Tests auditifs  
Garantie 5 ans  
Service personnalisé  
Piles auditives et accessoires  
Bouchons de protection auditive

Dépistage visuel gratuit sur rendez-vous



[www.audibilis.be](http://www.audibilis.be) | [www.optiquegranville-pirmez.be](http://www.optiquegranville-pirmez.be)