



Sambre

la chaleureuse



Bulletin Communal d'information



Avril 2021 - n°109

24H/24



Funérailles
J-F PESSLEUX

Organisation complète
de funérailles
toutes régions

Funérarium
avec parking aisé
Fleurs
Articles Funéraires
Caveaux
Monuments funéraires

jf.pessleux@gmail.com



Rue François Dive, 47C
5060 FALISOLLE
(Sambreville)
Tél.: 071 77 38 37
Fax 071 71 18 58

Rue des Six Bras, 37
5170 BOIS-DE-VILLERS
(Profondeville)
Tél.: 081 43 47 45

0498 940 620

atraxis

Bureau de Courtage

ASSURANCE ■ PLACEMENT ■ CRÉDIT ■ PENSION

Vincent FAYS ■ Gérant

Rue Saint-Sang, 91 ■ B-5060 Sambreville

Tél. 071 77 35 41 ■ Fax 071 71 22 32 ■ info@atraxis.be ■ www.atraxis.be

FSMA 41757 A - BE 0463.316.837

ENTREPRISE GÉNÉRALE DE TOITURE

Charpente, couverture, zinguerie, velux, plate-forme, aménagement de grenier, panneaux solaires



spri Toitures HANART

rue de la Petite Pierrère, 15 • 5060 Falisolle • Gsm **0497 88 23 60** • **0493 14 24 67** • N° ent. 0824 620 061

NOUVEAU À SAMBREVILLE

Taxi Eric

toujours la bonne humeur

NAVETTE AEROPORT 24h/24h

Confort & sécurité

Contact : eric.lurquin@hotmail.com - 0493 39 48 41





CHÈRES CONCITOYENNES, CHERS CONCITOYENS,

Nous avons récemment passé le cap des « 1 an » de crise sanitaire... un triste anniversaire que nous aurions toutes et tous préféré ne pas célébrer... Néanmoins, je suis heureux de constater que nous sommes toujours **soudés** et que nous continuons de **prendre soin les un.e.s des autres** malgré un épuisement moral qui est de plus en plus présent et compréhensible.

En ce début d'année 2021, nous entrons dans une seconde vague d'annulation de certains événements phares de notre entité. Alors que l'annulation du Carnaval de Tamines faisait partie des premières décisions en 2020, nous étions **tous optimistes** pour mettre les bouchées doubles en 2021 pour que ces événements soient d'autant plus **festifs et rassembleurs**. Malheureusement, **les conditions sanitaires ne nous le permettront pas encore...**

Nous devons cependant faire preuve de **ténacité** ! La période de vaccination est un véritable espoir de renouveau pour, enfin, retrouver nos « vies d'avant » et nos « moments partagés ».

Vous vous en souviendrez tant j'ai eu l'occasion de partager avec vous, **les nombreuses initiatives citoyennes** ont été et sont toujours aussi nombreuses... (Confection et distribution de masques, aide aux plus démunis, solidarité,...), **tout comme celles** émanant des **autorités locales** (distribution de masques, de repas, suivi plus soutenu des demandes sociales, élargissement des aides fournies par le CPAS, exonération de taxes, etc.)... Autant d'actions qui ont toutes permis d'apporter **plus de cohésion, d'égalité et d'inclusion** auprès de tous les citoyens sambrevillois.

Dans cette même optique, les autorités locales n'ont pas rechigné à **continuer de soutenir** des projets ambitieux **malgré les conditions sanitaires**.

Avec l'échevinat de la personne handicapée et la Commission consultative de la personne handicapée, le Collège communal a notamment pu mettre en place un **lieu intégralement dédié à l'accueil des personnes en situation de handicap**. Il s'agit d'une **première wallonne** qui permettra d'accueillir et de proposer une multitude d'activités et de projets novateurs notamment avec l'ASBL Saphemo qui, par voie de convention avec la commune, sera responsable de la gestion de ce pavillon.

L'objectif était d'apporter plus d'inclusion et c'est réussi !: Nous sommes parvenu à leur offrir **un lieu central**, dans un cadre vert, au sein d'un pôle culturel dans lequel se développent la cellule pluridisciplinaire l'En Train, le Quai de scène, le CRAC'S qui emménagera prochainement dans les bâtiments de l'ancienne gare d'Auvelais, l'ONE et l'IDEF.

Il s'agit également pour toutes ces personnes présentant un handicap (et leur entourage), d'un **véritable espace d'innovation**. Un lieu fonctionnel où ils seront accompagnés par des professionnels pour les encadrer et où ils pourront trouver, j'en suis persuadé, tout **l'épanouissement** dont ils ont besoin.



Alors que nous continuons toutes et tous, à nous investir dans ces démarches passionnées, je sais que l'avenir de la crise sanitaire nous paraît cependant encore flou, mais j'en suis certain, **nous sommes sur la bonne voie**. Continuons tous ensemble, d'être l'épaule de quelqu'un, de permettre à tout un chacun de surmonter les difficultés. Je porte l'espoir de vous retrouver, dans quelques mois je l'espère, dans des conditions plus « normales » de vie.

Chères citoyennes, Chers citoyens, c'est avec une grande **reconnaissance** que je vous exprime ces quelques mots et c'est avec la conviction de voir arriver un **futur plus positif** que je vous encourage, collectivement, à tenir bon... encore un peu.

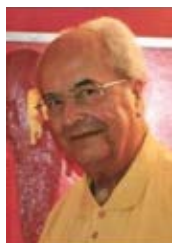
JEAN-CHARLES LUPERTO
Député-Bourgmestre

www.sambreville.be



Hommage à ...

MAURICE HUET



Le Collège communal a appris avec regret et émoi le décès de l'Abbé Maurice HUËT.

Cet enseignant du cours de religion à l'Athénée Royal de Tamines a, avec dévouement et beaucoup de volonté, contribué au bien-être des élèves par des activités qui, dans les années 70, étaient innovantes.

Il a organisé pour les rhétoriciens des voyages de fin d'année à Londres et en Russie.

Membre fondateur de l'Amicale des anciens, tous les élèves se souviennent du BAR J ou des soupers des anciens qui permettaient le financement de matériels destinés aux élèves de toutes les sections.

Cet Abbé hors du commun a, toute sa vie, été au service des plus faibles et des jeunes, il a donc naturellement intégré l'équipe qui a fondé la Maison des Jeunes de Tamines.

Le Collège communal tient à témoigner à ses collègues de l'Athénée Royal de Tamines et à ses proches ses plus vives condoléances.

NOUVEAU À FOSSES-LA-VILLE

LE PAIN



D'ANTAN

LA VOLONTÉ
D'OFFRIR LE MEILLEUR

Chaussée de namur, 13/B-C
5070 Fosses-la-Ville

071/496.733

Du lundi au samedi : 7h à 18h30
Dimanche et jours fériés : 7h à 17h

BIENTÔT CHEZ VOUS
lepaindantan.be

SUIVEZ-NOUS AUSSI SUR  

EN 2020, LA COMMUNE DE SAMBREVILLE S'EST LANÇÉE DANS LA GRANDE AVENTURE 'ZÉRO DÉCHET'

Ambitieux, ce projet correspond à notre volonté de nous montrer éco-exemplaires. Le projet se décline en actions, visant des objectifs spécifiques différents, des publics différents...



Si la crise sanitaire a bloqué certaines d'entre elles, qui se voient reportées jusqu'à ce qu'un retour en présence dans les bâtiments publics soient autorisé, voici celles qui ont pu être mises en place en 2020 :

- Les ateliers « contre le gaspillage alimentaire » avec les enfants des plaines communales, qui ont eu lieu en juillet 2020 ;
- La promotion de la ressourcerie namuroise, en tant que partenaire des communes ;
- Le démarrage d'une écoteam communale, équipe d'employés, d'ouvriers et de techniciennes de surface volontaires de l'administration et du CPAS qui réfléchissent en intelligence collective sur des thématiques environnementales pour concrétiser des actions « zéro déchet » dans nos infrastructures publiques.

En 2021, les actions choisies et validées au Conseil Communal sont :

- Des ateliers sur le gaspillage alimentaire pour les employés et ouvriers communaux et du CPAS.
- Un travail de fond sur la réduction du papier, les actions sont actuellement à l'étude par l'écoteam.
- La distribution de gourdes pour le personnel communal et l'installation de fontaines à eau dans les bâtiments publics, pour ne plus acheter de bouteilles en plastique qui ont une empreinte environnementale excessive.
- La distribution de gourdes pour tous les élèves du primaire tous réseaux confondus.
- Mise en valeur des entreprises de réemploi Sambrevilloises.
- Organisation d'un spectacle d'impro « zéro déchet » pour les élèves du secondaire, si les conditions sanitaires le permettent (soumis à la réouverture du théâtre).
- Organisation d'ateliers sur les langes lavables en collaboration avec le CPAS.

Bien entendu, nous ne pourrions pas devenir une commune « zéro déchet » sans l'aide des citoyens. Dès lors, nous vous proposons, vous aussi, de commencer la démarche chez vous et nous vous proposons notre aide, en collaboration avec le BEP, pour qu'ensemble nous construisions l'avenir...

Réussir facilement le zéro déchet avec le kit des bons plans ZD !

Le zéro déchet, est-ce une utopie ?

Non, produire moins de déchets via le changement de nos habitudes de consommation pour préserver notre planète et ses ressources, c'est un défi à la portée de tous. Acheter en vrac ou réaliser son compost soi-même vous aidera déjà à diminuer drastiquement le volume de vos poubelles.

Chacun peut tendre vers le zéro déchet à son rythme, sans que cela apporte stress, contraintes supplémentaires, ... au travers de petites actions dans la vie quotidienne. Choisir un premier geste simple nous donnera envie d'aller plus loin.

Pour vous y aider, un kit de bons plans pour tendre vers le Zéro Déchet, vient d'être édité par les intercommunales de gestion des déchets en Wallonie.

Que contient et comment se présente ce kit ?

Il contient 20 recettes, bricolages présentés sous forme de fiches ludiques organisées en 5 thématiques : ménage, cuisine, salle de bain, enfants, jardin. Vous pourrez ainsi y piocher trucs et astuces simples et économiques pour avancer à votre rythme : lessive liquide, déodorant, après-rasage, liniment, collations, film alimentaire, hôtel à insectes, etc.

En plus, pour faciliter la compréhension des recettes et des bricolages et ainsi renforcer l'apprentissage des gestes bénéfiques, 20 tutos sont également disponibles.

Pas à pas, je coche mes progrès !

Chaque thématique a sa fiche introductive (on a donc 25 fiches en tout) dans laquelle il vous est proposé de cocher vos progrès. Ainsi, pour la thématique cuisine, la première étape est le désencombrement, puis la réduction des emballages (opter pour l'eau du robinet, le café ou le thé sans dosettes jetables, les achats en crac), de privilégier les alternatives réutilisables (bocaux, boîtes de conservation, carafe, film alimentaire, lavette microfibre...) et enfin d'opter pour des matériaux durables (bois, inox, fonte, verre). Pour savoir comment faire votre film alimentaire, il vous suffit de consulter la fiche ou le tuto qui y est consacré !

Le saviez-vous ?

Tendre vers le zéro déchet a du sens. Voici un exemple en lien avec les produits d'entretien : si chaque ménage faisait son spray anticalcaire maison, cela permettrait d'éviter au moins 37 tonnes de déchets plastiques par an* en Wallonie (* poids total calculé sur base d'une consommation minimum estimée d'1 bidon nettoyeur de 50cl par ménage par an). Impressionnant !

Hâte de découvrir ces fiches et vidéos ?

Les fiches sont téléchargeables sur : <https://magde.be/actus/kitzd/> ou [https://www.bep-environnement.be/telechargements/onglet « Réduire ses déchets »](https://www.bep-environnement.be/telechargements/onglet/Reducire_ses_dechets).

Les vidéos - tutos sur : <https://magde.be/actus/kitzd/> ou sur la playlist « En route vers le zéro déchet » de BEP Environnement <https://www.youtube.com/playlist?list=PLL6GUk066Vp-PckQacjckvvo-sXeltsmvQ>

Merci, bonne découverte et n'hésitez pas à partager !

DEVENIR FAMILLE D'ACCUEIL

CELA PEUT CHANGER UNE VIE!...

Accueillir un enfant
de 0 à 18 ans,
en difficulté,
pour une courte période.



(intervention financière
par la Fédération Wallonie-Bruxelles)



CONTACT

081/260060

CCSJ.NAMUR@GMAIL.COM

WWW.CCSJ-ACCUEIL.BE

CCSJ asbl

*du lundi au vendredi de 9h à 17h
Bld de la Meuse 111 - 5100 Jambes.*

A.S.B.L. agréée par la c.f. n° S1062-00

STOP AUX CONTENEURS VENTOUSES

Chers concitoyens,

Il y a plus de deux ans maintenant, notre commune a fait le choix de collecter les déchets ménagers résiduels de ses habitants via des conteneurs à puce.



Bien que cette manière nouvelle de collecter des déchets ait pu connaître quelques difficultés de mise en place, elle est aujourd'hui bien assimilée par la population, laquelle par ses efforts de tri, participe activement à l'amélioration de l'environnement.

Toutefois, les services communaux doivent encore déplorer de trop nombreux conteneurs qui demeurent 24/24 sur l'espace public ou qui sont déposés sur le trottoir en dehors des périodes prévues pour leur collecte.

Cet état de fait contrevient pourtant à l'Article 17 du Règlement Général de Police, qui stipule : « Lors de la collecte des immondices, les récipients réglementaires (**conteneurs à puces ou sacs dérogatoires**) seront disposés la veille de la collecte après 17H00 ou le jour même de la collecte, avant le passage du camion. Concernant les conteneurs à puces, ceux-ci devront être rentrés pour le lendemain de la collecte à midi au plus tard. ». Cette infraction est sanctionnée d'une amende administrative de 350€ maximum.

Occasionnant non seulement une pollution visuelle dans nos rues, il faut admettre que ces « conteneurs ventouses » sont un obstacle important pour la commodité de passage et une atteinte à la salubrité publique.

C'est pourquoi afin d'améliorer encore un peu plus notre cadre de vie nous en appelons au civisme de chacun afin que les conteneurs ne se trouvent plus en défaut.

Dans un premier temps, le service des Gardiens de la Paix se chargera de rappeler cette norme dans le cadre de ses missions de prévention. En cas de récidive dans les faits ponctuels observés, une procédure plus contraignante à l'égard des inciviques pourra être initiée.

Nous vous remercions d'ores et déjà pour votre collaboration et vous réitérons notre plus sincère gratitude pour les efforts déjà accomplis dans l'intérêt commun.



**Je ne rentre pas seule !
Alors ne me laissez pas sur
l'espace public après la
collecte des déchets...**

**Vous risquez une amende
de 350 € maximum**

Gardiens de la Paix

Editeur responsable - Administration communale - Grand Place - 5060 Sambreville - 071/260.200
Service des Gardiens de la Paix - Constatareurs - 071/260.343
N° des permis de voir passer

Cet avis fait suite au constat, par nos services, d'une irrégularité liée à la gestion de votre conteneur à puce.
[RGP - Article 17 : « (...) les conteneurs à puce devront être rentrés pour le lendemain de la collecte à midi au plus tard »]

ATTENTION : La récurrence dans les faits constatés pourra donner lieu à une sanction administrative.



CALCAIRE ET DURETÉ DE L'EAU : UN DUO DE CHOC !



En Belgique, l'eau de pluie distribuée à la population peut être de dureté moyenne à très dure en fonction des régions.

En province de Namur, l'eau est dure alors qu'en province du Hainaut l'eau y est très dure.

La dureté de l'eau est créée par le contact de l'eau de pluie avec des roches calcaireuses en sous-sols qui caractérisent ces deux régions.

Le calcaire présent dans l'eau se dissout si celle-ci est froide.

Cependant, une fois chauffée, l'eau dure et très dure provoque l'entartrage à cause du calcaire qui se dissout.

Cette dureté engendre des dommages visibles - dépôts de calcaire sur les robinets, sur les parois de douche etc. - et des dommages invisibles - entartrage des chaudières, de la plomberie de manière générale, et des appareils électroménagers utilisant de l'eau (machine à café, fer à repasser, etc.).

Ces dommages invisibles peuvent à terme créer des fuites (et par conséquent des pertes d'argent) et vous causer beaucoup de soucis.

En plaçant un adoucisseur d'eau, vous éviterez ces désagréments et bien de mauvaises surprises. Cette est une solution simple et peu onéreuse.

L'adoucisseur est muni d'une résine qui modifie les minéraux durs (calcaire) en minéraux doux. Certains adoucisseurs sont très compacts, peuvent être placés presque partout et ne requièrent pas toujours un branchement électrique.

En plus de préserver votre plomberie, votre chaudière et vos appareils électroménagers, vous ferez également des économies - plus besoin d'utiliser de produits de détartrage - et vous maintiendrez vos appareils et vos surfaces (éviers, robinets, etc.) nets et impeccables !

Zone de secours Val de Sambre

Sources :

<https://www.minimax.be/>



LE SYNDICAT D'INITIATIVE DE SAMBREVILLE MET EN LOCATION DES VÉLOS ÉLECTRIQUES



Le Syndicat d'Initiative de Sambreville vous propose une nouvelle façon de découvrir la belle région Sambreville en louant un vélo électrique pendant une ou plusieurs heures.

Nous pouvons également établir avec les touristes le parcours au sein de la région afin de découvrir Sambreville

Avril - novembre : SUR RESERVATIONS (la veille, avant 16h) au 071/260.370-376

Novembre - avril : SUR RESERVATIONS (48h en avance) au 071/260.370-376

Tarifs : vélo + casque et cadenas

1 heure = 4,00€ (dernière location d'une heure à 15h30)

½ journée (4h) = 12,50 € (dernière location à 12h00)

1 journée (8h) = 20,00 €

À la signature du contrat de location, présentez votre carte d'identité et préparez une caution de 50 euros en liquide par vélo.

Durant la location, vous roulez sous votre propre responsabilité. Si le vélo subit des dommages, vous payez le montant des réparations. En cas de vol, le Syndicat d'Initiative de Sambreville se réserve le droit de vous réclamer la somme de 1.500,00 € euros par vélo.





GAGNANTES DU CONCOURS !

Le Syndicat d'Initiative de Sambreville a remis le 16 mars les lots aux gagnants du concours « Des plus belles façades décorées pour les fêtes de fin d'année ».

LES GAGNANTES SONT :

- 1** **1er prix** : un pass chevetogne valeur 60 euros offert à Mme Zanon Marie-Claire
- 2** **2ème Prix** : un voucher pour 2 personnes d'une location d'une journée d'un vélo électrique valeur 40 euros offert à Mme Rapport
- 3** **3ème prix** : un voucher pour 2 personnes d'une location d'1/2 journée d'un vélo électrique valeur 25 euros offert à Mme La-violette



SAMBREVILLE CYCLABLE.... C'EST PARTI !

APPEL A CANDIDATURES



Dans le cadre d'un appel à projets de la région wallonne, la candidature de Sambreville a été retenue afin de bénéficier d'un subside de 750.000 € pour procéder à des aménagements favorisant les déplacements à vélo.

Notre Administration travaille déjà depuis un certain nombre d'années au développement de la mobilité douce. En effet, 107 rue sur les quelques 300 que compte notre entité ont déjà été mises en zone 30 ou 20 km/h.

51 des 66 sens uniques se sont vus transformés en « sens uniques limités », autorisant ainsi les cyclistes à circuler à contresens.

La cohabitation entre un mode de déplacement doux et la circulation automobile exige des aménagements.

Encourager une mobilité douce diminuera la pollution sonore, atmosphérique, les risques d'accident et le coût financier lié à l'utilisation d'une voiture, avec un bénéfice indéniable pour la santé.

D'autre part, la mobilité douce accroît la convivialité : elle encourage fortement les rencontres et les échanges entre les utilisateurs. Les pratiquants entrent plus facilement en contact et nouent plus rapidement des liens sociaux.

Quoi de plus agréable, à partir du moment où la santé nous le permet, de nous déplacer à vélo.

En plus de l'établissement des projets de travaux (plans, métrés, cahiers spéciaux des charges, etc.), la mise en œuvre de cet appel à projets comporte 3 phases :

- La réalisation d'un audit de la politique cyclable de l'entité
- La mise en place d'une commission communale vélo
- La mise à disposition d'une plateforme permettant aux usagers de signaler aux services communaux des problèmes concernant des voiries et en particulier les aménagements cyclables.

La commission communale vélo doit se composer, entre autres, d'usagers quotidiens ou occasionnels de la bicyclette. Elle sera mise en place dans les prochaines semaines et devra remplir une fonction de concertation entre les parties impliquées dans la politique cyclable.

Toute personne désirant faire partie de cette commission peut soumettre sa candidature et définir ses motivations **avant le 30 avril 2021** à : Mr Olivier Delande - Administration communale - 5060 Sambreville - odelande@commune.sambreville.be

Idéalement, cette commission sera composée d'un référent par quartier / ancien village et au maximum de deux tiers de membres du même sexe.



Investir ? Avec **Argenta Auvelais**, bien entendu !

Venez faire connaissance. Votre conseiller personnel en investissement est à votre disposition.

Aujourd'hui comme demain.

LVB Finances

Rue du Centre n ° 26 - 5060 Auvelais
auvelais@argenta.be | 071 / 74 31 55
NE 0634.925.970 RPM Namur



MACOFER
SPRL
LE FER C'EST NOTRE AFFAIRE



VENTE D'ACIER ET ARTICLES DÉRIVÉS

pour PROFESSIONNELS ET PARTICULIERS
TOUTES MISES EN OEUVRE POSSIBLES



**LIVRAISON RAPIDE AVEC
CAMION-GRUE OU CAMIONNETTE**

Ouvert le samedi · Bancontact · Vaste parking

☎ 071 72 72 31 ✉ info@macofer.be

28, Rue d'Oignies
6250 Aiseau-Presles

ETS LORENT

- Plomberie
- Sanitaire
- Conception de salles de bain
- Chauffage
- Installations électriques
- Climatisation

0485 91 07 70
etslorent@skynet.be

3C, Place du Centenaire
5060 Falisolle

TVA : BE0525 738 614

f ETS Lorent

Regifo
Edition

Ce bulletin est réalisé par
la sprl REGIFO Edition

Nous remercions les annonceurs pour leur collaboration à la parution de ce bimestriel.
Nous nous excusons auprès de ceux qui n'auraient pas été contactés.
Si vous souhaitez paraître dans le prochain numéro, contactez-nous!

071 740 137 - info@regifo.be - www.regifo.be

Votre conseiller en communication, **Pierre SRETENOVIC**
se fera un plaisir de vous rencontrer.

Prenez contact avec lui au 0478/620 074



POÊLE À PELLETS



10, rue de l'écluse 6000 Charleroi
www.swcs.be - call center : 0800/25.400

Grace à son service RENOPACK – RENOPRET, le CPAS de SAMBREVILLE peut financer l'achat et la pose de votre nouveau poêle à pellets par un crédit à 0% que vous soyez propriétaires ou locataires

Nous finançons aussi les types de travaux suivants :



L'isolation du toit, du sol et/ou des murs, installation d'une chaudière condensation gaz ou mazout, installation d'une chaudière biomasse, installation pompe à chaleur, installation d'un chauffe eau solaire, réalisation d'une audit énergétique, fermeture du volume protégé, installation d'un poêle à pellets, installation d'une chaudière au gaz propane, Amélioration des performances des installations de chauffage et eau-chaude, placement de panneaux photovoltaïque, le remplacement des châssis et/ou du vitrage (y compris les accessoires), le remplacement ou la réfection d'une toiture, remplacement des corniches et descentes d'eau pluviale, assèchement des murs, réfection ou remplacement de l'installation électrique ou gaz, renforcement ou démolition/reconstruction des murs, élimination de la mэрule ou du radon, Ensemble des travaux visant à remédier a une ou plusieurs cause d'insalubrité, installation d'un système de ventilation

Principales conditions :

- Le demandeur doit être soit propriétaire occupant, locataire ou propriétaire bailleur d'un logement en Wallonie occupé depuis au moins 15ans.
- Les revenus imposables globalement (RIG) du ménage doivent être inférieurs à 97.700 €.
- Les travaux doivent être réalisés par un entrepreneur enregistré.
- Disposer de revenus stables et d'une capacité financière suffisante pour pouvoir rembourser le crédit Travaux doivent tous être réalisés dans un délai de 2 ans .

*Attention,
emprunter de l'argent coûte aussi de l'argent.*



Entité Locale de Sambreville,
CPAS de SAMBREVILLE,
Rue des Bachères 40 à TAMINES
Mail : Energiecpas@sambreville.be

Mme FRANCAVILLA Valérie
Mr BEECKMAN Luc
N° Tel : 071/266040
N° Tel : 071/266036

CPAS

Depuis juin 2019 Investissement visant à adapter le logement au handicap du demandeur ou d'une personne à charge

MARBRERIE & PIERRE DE TAILLE ROBERT G. & fils srl



Tous travaux de marbrerie, granit, pierre bleue.
Escaliers, plans de travail pour cuisine, tablettes de fenêtre,
salle de bains, carrelages en pierre naturelle,
monuments funéraires, caveaux.

Rue de Velaine, 75 • TAMINES
Tél. : 071 77 32 65

info@marbrerierobert.be • www.marbrerierobert.be

Infirmière à domicile



Janti Christelle

Toilettes, pansements,
injections, soins palliatifs

sur Sambreville

Tél : 0472/73.07.69

55,rue Bois Saint-Martin 5060 Tamines

GEL HYDROALCOOLIQUE

Depuis le début de la pandémie de la Covid-19, le gel hydroalcoolique fait partie de notre quotidien. Il a fait sa place dans notre sac à main, dans notre voiture, sur notre lieu de travail et nous accueille même dans tous lieux publics, les magasins et centres commerciaux.



Mais comment bien l'employer et quelles mesures prendre pour l'utiliser sans danger ?

Bon à savoir :

Pour que votre gel (lotion) hydroalcoolique soit efficace contre la Covid-19, il est important qu'il contienne au moins 60% d'alcool. De plus, l'indication suivante doit être mentionnée sur le flacon : testé selon la norme NF EN 14476 ou testé sur un virus de la grippe ».

Il doit aussi comporter la mention « virucide » pour être efficace contre le virus.

Bien que le gel hydroalcoolique désinfecte, il ne nettoie pas. Il est, dès lors, primordial de vous laver les mains régulièrement (avant de passer à table, après le passage aux toilettes, en rentrant chez vous après avoir fait du shopping etc.).

Précautions et conseils :

- Frictionnez vos mains en passant entre vos doigts et en remontant jusqu'au poignets pendant 30 secondes minimum avec au moins 3 ml de produit jusqu'à évaporation complète. L'appli-

tion doit se faire sur des membres secs pour assurer une bonne efficacité du produit. Si vos mains sont sales, lavez-les à l'eau et au savon et séchez-les soigneusement avant d'appliquer le gel (lotion) hydroalcoolique.

- Il est bien connu que l'alcool et la chaleur ne font pas bon ménage. Ne laissez jamais votre flacon de gel (lotion) au soleil. En période de forte chaleur, prenez l'habitude de le sortir de votre voiture au risque de provoquer un incendie.
- Après avoir utilisé du gel (lotion) hydroalcoolique, laissez passer un peu de temps avant de vous approcher d'une source d'inflammable ou d'une flamme (on pense également au poste à souder, four et taques au gaz etc.)
- Si vous êtes fumeur, attendez aussi avant d'allumer votre cigarette, pipe, cigare, etc !!
- Le gel (lotion) hydroalcoolique est extrêmement toxique. En aucun cas, vous ne devez en ingérer. Si cela arrive, rincez-vous la bouche à l'eau claire et à plusieurs reprises et appelez le centre antipoison (070 245 245).
- De même, en cas de contact avec les yeux, rincez-les abondamment à l'eau claire et contactez votre médecin si des douleurs persistent.
- Gardez-les flacons hors de portée des enfants. Appliquez-vous-même le gel (lotion) hydroalcoolique sur les mains de vos enfants.
- Pour le gel (lotion) hydroalcoolique parfumé, évitez de vous exposer au soleil quand vous l'appliquez au risque de voir apparaître des taches brunes (inesthétiques) sur votre peau.
- Le gel (lotion) hydroalcoolique a tendance à dessécher la peau, à créer des irritations ou des démangeaisons, surtout quand on l'utilise fréquemment, pensez donc à passer une crème hydratante régulièrement.

Prenez soin de vous !

Zone de secours Val de Sambre

Sources :

<https://www.anses.fr/fr/content/gels-et-solutions-hydroalcooliques-les-recommandations-pour-s%E2%80%99assurer-de-leur-efficacit%C3%A9>

<https://www.mensura.be/fr/blog/comment-utiliser-correctement-et-en-toute-securite-le-gel-hydroalcoolique-au-travail>

<https://www.medisafe.fr/blog/gel-hydroalcoolique-danger/>





GROUPEMENTS POLITIQUES



Nous, Socialistes sambrevillois, avons eu et avons encore une relation privilégiée avec l'Institution provinciale.

Tout particulièrement dans ce qu'elle a pu développer de plus utile à ses Concitoyens, en particulier à ceux en souffrance, fragilisés ...

Cette politique a été personnifiée par Feu notre Camarade sambrevillois, le Député permanent Michel Warnon qui aura développé, et ses successeurs après lui, l'offre de services socio-sanitaires.

En témoigne un article qui titrait : « la Province sociale en deuil ».

Un journal qui n'avait pourtant que peu prêté attention à l'énorme travail entrepris par lui.

Michel Warnon aura en effet veillé à mettre en œuvre des services de proximité directement en phase avec les préoccupations des Namurois de tout le territoire provincial.

C'est pour toutes ces raisons que nous ne pouvions rester sans évoquer

cet héritage à l'heure où la Majorité au Palais provincial en place a manifestement décidé de désinvestir ce secteur social, sanitaire mais aussi culturel.

Et cela au bénéfice d'une politique infra-structurelle quasi «pharaonique», aussi éloignée des préoccupations de toutes et tous en ces temps qui, pourtant, réclament tous les moyens humains et financiers susceptibles d'alléger les nombreuses inquiétudes qu'a engendrées la pandémie que nous traversons.

En effet, l'heure n'est assurément pas à la construction d'une cité administrative que rien ne justifie au regard de priorités bien plus cruciales sinon vitales vécues par tout un chacun.

Cette attitude souligne à souhait le repli de la Province dans un rôle purement institutionnel et plus du tout en phase avec la réalité rencontrée par celles et ceux qu'elle est pourtant tenue de servir et desservir.

Les premières victimes de cette «rétro-politique» sont les acteurs de terrains qui, pourtant, ont souvent trouvé auprès de la Province, l'Oreille nécessaire à leur épanouissement.

Citons, par exemple, l'annulation du soutien à la Petite Enfance (Bébébus) et que dire du sort réservé au domaine provincial de Chevetogne ou

de l'abandon d'une politique visant à apporter aux Aînés une télé-vigilance mieux connue sous le nom de « Télépronam ».

Soulignons encore le retrait de la Province de toutes participations au secteur hospitalier.

Là où notre Commune s'est parfois mise en difficulté afin d'assurer la pérennisation de l'hôpital d'Auvelais, pourtant si indispensable dans cet «hinterland» entre Namur et Charleroi.

Inutile de dire que ce soutien prend encore plus son sens en ces temps de pandémie !

C'est aussi l'abandon de soutien aux travailleurs culturels qui, ont toujours considéré les services culturels provinciaux comme partenaires experts et complémentaires à leur action de terrain.

À l'heure où les Communes se retrouvent au premier rang de l'action à mener face au Covid, il aurait été pertinent que la Province et les communes, toutes deux considérées comme constituant les Pouvoirs Locaux, s'entendent sur les priorités à rencontrer.

Assurément nous n'aurions, nous Socialistes, pas posé les mêmes choix.

ecolo

La Covid, le Coronavirus...Cela fait 12 mois que nous avons appris à vivre avec ces nouveaux termes qui impactent chaque aspect de nos vies.

Si les effets de ce virus nous ont fait prendre conscience de l'importance de la solidarité, des contacts humains, de la préservation de notre planète force est de constater que sur un plan économique et social, les catastrophes s'enchaînent pour beaucoup et que les échéances de retour « à la normale » maintes fois reportées ne laissent qu'un faible espoir quant à un avenir plus serein.

Si nombre d'entre nous ont eu la chance de ne connaître que quelques mois de flottement pécuniaires, les dits non-essentiels eux, survivent depuis presque un an. Ils ont perdu pied en mars 2020 et coulent peu à peu, tant le radeau pour les maintenir à flot est de maigre robustesse.

Pour d'autres, les jeunes plus particulièrement, la limitation des contacts sociaux devient insupportable.

Cette pandémie a creusé et creuse encore les inégalités. Cela fait en effet un an que certains ont perdu leurs repères et toute relation avec notre société, les travailleurs de l'horeca, du secteur culturel, les étudiants, les sportifs amateurs, les résidents des homes et bien d'autres encore à qui on

a imposé fermeture, silence, confinement et bulles sociales limitées.

Cette année a été difficile pour tous mais là où certains d'entre nous ont réussi tant bien que mal à garder la tête hors de l'eau, d'autres se noient un peu plus chaque jour.

Heureusement dans cette morosité ambiante, des élans de solidarité se sont fait jour et ont permis et permettent encore de palier certaines déficiences institutionnelles.

Puisse cette crise sanitaire, nous ouvrir les yeux sur ce qui est vraiment essentiel et en tirer les leçons pour que demain ne soit plus le même qu'hier.



DÉFI

Chères concitoyennes,
chers concitoyens,

Une fois n'est pas coutume, dans ce bulletin communal, nous allons parler de nous. Ce n'est pas par envie mégalomane mais bien parce que certains événements nous y poussent...

En effet, vous n'êtes pas sans savoir, ayant lu la presse du mois de mars, qu'un certain nombre de rebondissements ont secoué la section locale de notre parti.

Hors de tout sentiment ou de volonté de sensationnalisme, nous voulons simplement vous dire que des épiphénomènes montés en épingle

par quelques-uns pour de mauvaises raisons ne viendront pas à bout de notre engagement politique.

La section de notre parti représente bel et bien les membres de la liste que vous avez pu découvrir ou soutenir en octobre 2018. Une immense majorité de ses membres en tous cas.

Légitimés par le vote des sambrevilloises et des sambrevillois, nos conseillers communaux fournissent un travail critique de suivi des décisions communales et tentent d'influer à leur niveau sur certaines directions politiques de la Majorité.

Ils défendent le programme pour lequel certaines et certains d'entre vous ont opté en leur faisant confiance. Et cela en s'adaptant à une société secouée par tant d'événements depuis quelques mois.

Tout le reste relève de la politique politicienne « partitocratique ». Et cela est bien dommage. Qui cela grandit-il ? Personne en vérité... C'est malheureusement le contraire qui pourrait être ressenti... puisque, au beau milieu d'une pandémie qui nous touche tous quoiqu'il arrive, certains se regardent le nombril et font une mauvaise publicité de l'action politique en général.

Nous le déplorons...

Mais forts de vos soutiens et de la légitimité de nos sièges, notre section locale et nos élus demeurent à votre service, à votre disposition et surtout défenseurs des valeurs de libéralisme social qui caractérisent les membres de Défi Sambreville

LE GROUPE DÉFI

MR & CITOYENS SAMBREVILLE

MR & CITOYENS

Nous sommes toutes et tous lassés du coronavirus. Un an déjà ! Et plus de 22000 décès en Belgique En un an seulement !

Notre bien-être et notre santé psychologique ont besoin de changer d'air. Le beau temps, la saison, la lumière nous poussent à vouloir sortir et voyager mais les interdits et les activités restreintes sont encore là. A nous d'être inventifs, créatifs et de profiter de ce que nous offre notre si belle Belgique. Ca nous fera du bien et

notre économie locale en profitera.

L'objectif des vacances, c'est de changer notre routine, de couper avec notre quotidien, et aussi d'aller découvrir quelque chose de nouveau.

La crise sanitaire nous pousse à repenser notre idée de l'ailleurs : il peut être tout près. Lançons-nous dans la micro-aventure. Elle a l'avantage de s'offrir à tous, même aux plus petites bourses. Cette alternative peut aussi ouvrir une perspective de repenser les mobilités : train+ vélo, navettes, co-voiturages, Un autre avantage est aussi que nous apprendrons à

apprécier ce qui nous entoure et donc nous incitera à respecter et embellir notre cadre de vie quotidien.

La patience nous permettra un retour plus rapide à « la vie normale ». Les efforts faits par chacun d'entre nous ne doivent pas être anéantis par notre lassitude. Le vaccin, les gestes barrières, le respect des règles sont nos garanties de revivre.....

Si ce n'est pas pour soi qu'on le fait, c'est certainement pour les 22000 victimes que nous le devons.

CDH SAMBREVILLE



Le cdH Plus plaide en faveur d'une nouvelle stratégie de vaccination contre la covid en incluant les médecins généralistes dans la logistique et la stratégie de vaccination

L'ouverture au compte-goutte des centres de vaccination, les bugs informatiques pour l'envoi des invitations, les convocations envoyées aux mauvaises personnes, mais aussi la violation du secret médical dans l'identification des populations à risque... on ne compte plus les cafouillages dans la stratégie actuelle de vaccination !

Un assouplissement du système des convocations est nécessaire. Les per-

sonnes à risque pourraient prendre elles-mêmes rendez-vous, ce qui permettrait d'éviter les retards. Les personnes qui ont déjà fait la covid (attestée par un test PCR, antigénique ou sérologique) pourraient ne recevoir qu'une seule dose de vaccin dans les six mois afin de réserver les vaccins disponibles aux personnes qui n'ont pas d'anticorps

Le cdH Plus estime qu'il ne faut pas rester dans un modèle exclusivement réservé aux centres de vaccination et qu'il est nécessaire que les médecins généralistes soient impliqués dans la logistique de la campagne de vaccination. En effet, ils connaissent bien leurs patients, ils connaissent leurs problèmes de santé, ils sont également à même de rassurer les personnes qui hésitent à se faire vacciner aujourd'hui.

Nous disposons de la meilleure première ligne médicale du monde, alors, utilisons-la plutôt que de l'écarter.

Dans le même esprit, les spécialistes pourraient vacciner leurs patients chroniques qui sont en suivi continu à l'hôpital.

Pour le cdH Plus, la stratégie de vaccination doit être modifiée pour gagner en efficacité. Il faut sortir du cadre rigide actuel pour apporter les capacités de protéger les plus fragiles. C'est aussi de cette façon que l'on pourra aller vers un dé-confinement dans les meilleurs délais et supprimer progressivement toutes les entraves à nos libertés.





LE PRINTEMPS, SAISON DES PLANTATIONS.

Envie de manger vos propres légumes, de vous lancer dans la création d'un coin de verdure sur votre balcon ou dans l'aménagement d'un petit coin potager dans votre pelouse ou d'une version miniature sur votre terrasse ?



Votre commune et le Bureau Economique de la Province vous proposent de parcourir un document afin de vous aider dans vos plantations.



Vous y trouverez différents conseils pour :

- Préparer le terrain
- Lancer les semis
- Jardiner dans le respect de la nature
- Arroser malin
- Réaliser un potager sans jardin
- Aromatiser vos préparations.

Une brochure explicative est téléchargeable sur le site du BEP environnement Brochure :

<https://www.bep-environnement.be/wp-content/uploads/2020/11/PLANTATION-PRINTEMPS-PRINT.pdf>

et 200 exemplaires papier mis gratuitement à votre disposition à l'accueil de l'hôtel de ville de même que 200 sachets de semences de laitue à couper.

Et si je m'y mettais ?

LE BEP ORGANISE SA 15^{ème} ÉDITION DE COLLECTE DES VÉLOS LE 24 AVRIL PROCHAIN.



Où ?

Dans tous les recyparcs de Wallonie.

Pourquoi ?

Pour leur offrir une seconde vie, mais aussi parce que c'est un geste en faveur de l'environnement (votre vélo ne devient pas un déchet) mais aussi favorable à l'économie sociale (redistribution vers des partenaires récupérateurs).

Pour qui ?

Pour une redistribution vers des partenaires récupérateurs : ateliers vélos locaux, C.P.A.S., entreprises de formation par le travail, services communaux, « Ressourceries », autres associations locales...

Vous êtes une association locale et vous voulez participer ?

BEP Environnement travaille avec de nombreuses associations locales actives dans les communes. Si vous faites partie d'une association et aimeriez reprendre des vélos ou des jouets collectés dans les recyparcs lors de nos actions réemploi, contactez Isabelle Palin par mail : ipa@bep.be.

Besoin d'en savoir plus ?

Contactez le BEP à l'adresse : environnement@bep.be ou surfez sur www.bep-environnement.be





NAISSANCES

JANVIER 2021

- Timmermans, Esteban (MOI)
- Delcorps, Manon (AUV)
- Davister, Erwan (AUV)
- Schaeafs, Elise (AUV)
- Dierickx Karabacak, Aliya (AUV)
- Léonard, Adriano (TAM)
- Rota, Giulia (MOI)
- Dethy, Analyce (ARS)
- Lentini, Valerio (VEL)
- Colson, Ella (FAL)
- Jacobs, Inaya (ARS)
- Dubois, Giulia (MOI)
- Maes, Alix (AUV)
- Kinard, Connor (AUV)
- Iziz, Hina El Kebira (AUV)

- Özeng, Kerim (AUV)
- Mignon, Hina (VEL)
- Selleslagh Fievet, Mahé (ARS)
- Debrux Maquet, (FAL)
- Monaco, Emma (AUV)
- Monaco, Giulia (AUV)
- Genette, Samuel (FAL)
- Maniscalco, Roméo (MOI)
- Genette, Samuel (FAL)
- Seny Vachaudes, Molly (MOI)
- Hubert, Clément (VEL)

- Maroye, Lilou (AUV)
- Fobelets Bodart, Emdjy (KEU)
- Brieven, Chloé (FAL)
- Coenye, Gabryel (TAM)
- Grégoire, Lucie (AUV)
- Voué, Oscar (AUV)
- Sneessens, Jade (VEL)
- Hermans Musin, Élyana (VEL)
- Bastin, Mila (FAL)
- Tournay, Elyann (VEL)
- Huyghe, Mayvis (VEL)
- Gustin, Inaya (FAL)
- Ollevier, Mayvis (VEL)
- Doumont, Hugo (AUV)
- Larsimont, Hugo (FAL)

FÉVRIER 2021

- Hanart, Tymaël (FAL)
- Michaux, Lyam (AUV)
- Houssier, Alexis (ARS)



MARIAGES

JANVIER 2021

- Walem, Laurent (AUV)
& Moraux, Lydia Patricia (SAM)
- Pietquin, Eric Didier Joseph Ghislain (AUV)
& Duverger, Nathalie
- Rigaux, William (AUV)
& Ben Lahsen, Soukaina

FÉVRIER 2021

- Depré André (AUV)
& Verbeeck Annie (AUV)
- Springard Gilles (FAL)
& Delcourt Céline (FAL)
- Brinc Dalibor
& Duculot Marie (AUV)

CALENDRIER DES NOCES D'OR 2021

(sous réserve de modifications dues au Covid19)

FALISOLLE

dimanche 23 mai

VELAINE

dimanche 12 septembre

Messes à 9h30 dans chaque église du quartier

ARSIMONT

dimanche 04 juillet

AUVELAIS

samedi 18 septembre
dimanche 19 septembre

Pour Tamines : samedi église des Alloux – dimanche : Place St Martin

MOIGNELEE

dimanche 11 juillet

TAMINES

samedi 02 octobre

Pour Keumiée : messe à la chapelle de Keumiée – rue Reine Astrid

KEUMIEE

dimanche 29 aout



DÉCÈS

JANVIER 2021

- Ledoux, Léon (TAM)
- Mollet, Marie-Louise (TAM)
- Mingneau, Françoise (AUV)
- Legros, Michel (VEL)
- Peeters, Claude (AUV)
- Pierrard, Maryse (TAM)
- Ciocca, Sergio (TAM)
- Maloteau, Guy (AUV)
- Bertrand, Jeannine (TAM)
- Di Bennardo, Vincenza (TAM)
- Marcoudi, Efterpi (TAM)
- Michaux, Madeleine (AUV)
- Bataille, Marie-Elisabeth (AUV)
- Kempeneers, Paulette (FAL)
- Ottelet, Marie-Louise (TAM)
- Williquet, Andrée (VEL)
- Lorand, Léa (AUV)
- Melas, Antonio (MOI)
- Foulon, Joseph (AUV)
- Dumont, Marie-Thérèse (TAM)
- Meynen, Marie-Jeanne (ARS)
- Huet, Maurice (TAM)
- Bossuroy, Paule (VEL)
- Colmant, Luc (TAM)
- Robin, Marguerite (AUV)

FÉVRIER 2021

- Lannoy, Rosa (AUV)
- Rust, Marie Louise (AUV)
- Evrard, Marie Rose (AUV)
- Gilles, Gil (TAM)
- Declunder, Michel (ARS)
- Van Malderen, Jacques (ARS)
- Vassart, Benoît (VEL)
- Gigot, Louise (AUV)
- Decoux, Marcelle (VEL)
- Aubert, Léon (TAM)
- Chimera, Salvatore (TAM)
- Stasse, Georgette (AUV)
- Mantas-Dios, Andres (AUV)
- Vignerou, Marie (FAL)
- Dagnelie, Alberta (TAM)
- Van Breusegem, Christian (FAL)
- Audano, Jacqueline (AUV)
- Hols, Willy Charles (VEL)
- Lardinois, Gérard (AUV)
- William, Marcel (TAM)
- Dejejet, Lucien (KEU)
- Rousseau, Christian (VEL)
- Rogge, Andrée (VEL)
- Prud'Homme, Rolande (AUV)
- Gillot, Jean (TAM)
- Talbot, Stéphan (VEL)

- Drèze, Emilie (ARS)
- Theys, André (VEL)
- Volon, Jacqueline (TAM)
- Gilles, Gil (TAM)
- Gilson, Albert (FAL)
- Debuisson, Pol (AUV)
- Montreux, Myriam (TAM)

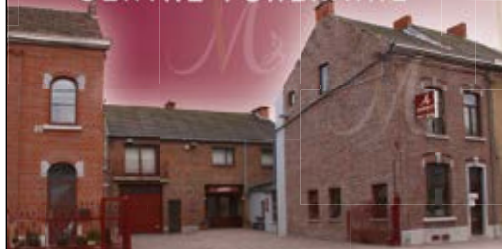


Nous mettons tout en oeuvre afin que les informations reprises dans cette rubrique soient exhaustives. Toutefois, il arrive qu'une naissance, un décès ou un mariage survienne ou soit déclaré à l'Administration communale après la transmission à l'imprimeur des données du mois en cours. Dans ce cas, les informations seront reprises dans le bulletin communal suivant



MORAUX

CENTRE FUNÉRAIRE



Avenue Président Roosevelt 126 TAMINES
(Sambreville) • Funérarium à Tamines & Falisolle
Tél. : 071/77.28.86 24h./24 - 7/7

- Organisation complète de funérailles partout en Belgique et à l'étranger
- Assistance et conseil (avant et après les funérailles)
- Préparation et soins du corps
- Inhumation / incinération
- Formalités administratives
- Accueil et réception des proches
- Nécrologies / remerciements
- Fleurs
- Articles pour le cimetière
- Monuments funéraires / caveaux
- Prévoyance obsèques / Assurances décès

Rejoignez-nous sur notre page Facebook
Pompes Funèbres Moraux pour y consultez les nécrologies également disponibles sur notre site:
www.moraux.defunt.be



www.moraux.defunt.be
centrefunerairemorax@gmail.com
be0424970955



Centre Funéraire MORAUX de FALISOLLE

Un funérarium totalement rénové avec toutes les commodités & un vaste parking

Route de Fosses, 66b
Tél. 071/77 28 86

Belfius

AGENCE DE SAMBREVILLE

Nous restons ouverts dans votre région

Rue de Falisolle 401 - 5060 Sambreville - tél.: 071 260 140

Ets Wathelet

**BOIS - PANNEAUX
ISOLATION
QUINCAILLERIE
RABOTERIE
IMPREGNATION**

A votre service
du lundi au vendredi
de 7h à 12h et de 12h30 à 17h
Le samedi de 8h à 12h
Tél. **071/81.25.46**
Fax 071/81.35.83
Rue du Wainage, 92
KEUMIEE

METASETECH

Fabrication métallique • Ornementation • Technique solaire
Construction Neuve • Rénovation • Finitions Int. et Ext.

L'art d'innover ...

rue des Glaces 238
B-5060 Auvelais
T: +32(0)71 77 68 36
F: +32(0)71 74 28 61

info@metasetech.be
www.metasetech.be



S.R.L. Sambre-Soins

Lefèvre-Bertulezzi Jean-François & son équipe

- ★ Tous soins infirmiers (toilettes, pansements, injections, préparation des médicaments, insulines, soins palliatifs,...) 7j/7 et sans supplément.
- ★ Prises de sang à domicile. Sur rendez-vous et sans supplément.
- ★ Formule : «Rencontre avec nos séniors». Infos et tarifs disponibles sur demande.

Rue de Falisolle 151
5060 Auvelais

GSM : 0474 68 25 05
tél. : 071 76 05 58

Regifo
Edition

Votre pub ici?
CONTACTEZ-NOUS AU 071/740137

info@regifo.be - www.regifo.be



TOITURES - ZINGUERIE - ISOLATION

SPRL **BAETMANS**

GSM 0494/36.27.63

AGREATION CL1 - D8 - D12- D22

RUE ST ROCH 48 - 5060 FALISOLLE - TÉL. 071/77 70 46 - FAX 071/77 58 11

DEVIS GRATUIT

ANTHONY COEKELBERGS sprl
CHAUFFAGE - SANITAIRE - ENERGIES SOLAIRES

Installation - Entretien - Dépannage

CHAUFFAGE SOL - POMPE À CHALEUR - TUBAGE CHEMINÉE
VENTILATION - CLIMATISATION - ÉNERGIE SOLAIRES - SALLE DE BAIN

**RECHERCHONS
OUVRIERS,
MANOEUVRES
ET APPRENTIS.
ENVOYEZ VOTRE
CV PAR MAIL.**

*Sambreville
Fosses-la-Ville*

info@anthonycoekelbergs.be

071 74 20 12



Essai sans engagement - Entretien - Garantie 5 ans

Rue De La Place, 6
5060 AUVELAIS
Tél. 071 77 31 78



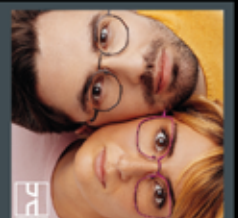
**GRANVILLE - PIRMEZ
OPTIQUE**

Votre vue est unique, elle mérite un opticien !



Essais sans engagement
Tests auditifs
Garantie 5 ans
Service personnalisé
Piles auditives et accessoires
Bouchons de protection auditive

Dépistage visuel gratuit
sur rendez-vous



www.audibilis.be | www.optiquegranville-pirmez.be