



Sambreville

la chaleureuse



atraxis

Bureau de Courtage

ASSURANCE ■ PLACEMENT ■ CRÉDIT ■ PENSION

Vincent FAYS ■ Gérant

Rue Saint-Sang, 91 ■ B-5060 Sambreville

Tél. 071 77 35 41 ■ Fax 071 71 22 32 ■ info@atraxis.be ■ www.atraxis.be

FSMA 41757 A - BE 0463.316.837

ENTREPRISE GÉNÉRALE DE TOITURE

Charpente, couverture, zinguerie, velux, plate-forme, aménagement de grenier, panneaux solaires



sprl Toitures HANART

rue de la Petite Pierrère, 15 ■ 5060 Falisolle ■ Gsm 0497 88 23 60 ■ 0493 14 24 67 ■ N° ent. 0824 620 061

24H/24



Funérailles J-F PESSLEUX

Organisation complète
de funérailles
toutes régions

Funérarium
avec parking aisé
Fleurs
Articles Funéraires
Caveaux
Monuments funéraires

jf.pessleux@gmail.com



Rue François Dive, 47C
5060 FALISOLLE
(Sambreville)
Tél. : 071 77 38 37
Fax 071 71 18 58

Rue des Six Bras, 37
5170 BOIS-DE-VILLERS
(Profondeville)
Tél. : 081 43 47 45

0498 940 620

Regifo
Edition

Ce bulletin est réalisé par
la sprl REGIFO Edition
rue St Roch 59 - Fosses-la-Ville
T. 071/74 01 37 • F. 071/71 15 76

Nous remercions les annonceurs pour leur collaboration à la parution de ce bimestriel. Nous nous excusons auprès de ceux qui n'auraient pas été contactés. Si vous souhaitez paraître dans le prochain numéro, contactez-nous !

info@regifo.be - www.regifo.be

Votre conseiller en communication,
Jean-François Schamp
se fera un plaisir de vous rencontrer.
0479 / 07 64 26

Chères Concitoyennes,
Chers Concitoyens,



L'actualité de ces derniers mois a été fortement marquée par la mobilisation de la population, en particulier celle des « gilets jaunes ». Des débordements ont pu être observés ici et là, quelques actes violents ont pu monopoliser les médias et les réseaux sociaux et des informations, images et vidéos ont même été manipulées.



Cela ne doit pas nous détourner de l'essentiel, qui consiste pour l'ensemble du monde politique à s'interroger de manière urgente sur les raisons qui fondent les revendications de celles et ceux qui, avec détermination, manifestent dans la rue ou bravent plusieurs jours durant le froid et les intempéries dans des ronds-points ou à des entrées d'entrepôts et de sièges d'entreprises.

Les revendications des gilets jaunes sont multiples, manquent par moment de lisibilité et font parfois l'objet de tentatives de récupérations malsaines. Mais nous, en tant que représentants démocratiquement élus, devons impérativement les entendre et tenter d'apporter, chacun à notre niveau et avec les leviers dont nous disposons, des réponses aux préoccupations qu'une majorité de citoyens partagent.

Pourquoi ? Parce qu'elles ont pour dénominateur commun les difficultés quotidiennes auxquelles sont confrontés de trop nombreux citoyens. Des difficultés pour se loger, pour se chauffer, pour se déplacer, pour se soigner ou tout simplement se nourrir, qui rendent la vie de tous les jours plus pénible. Si certains disent que les salaires ont augmenté, force est de constater que le pouvoir d'achat s'amoindrit pour beaucoup, y compris au sein de la classe dite « moyenne ». Nous ne pouvons accepter cette évolution.

Le creusement des inégalités sociales n'est pas neuf mais il semble se poser aujourd'hui avec plus d'acuité que jamais. Je le constate tous les jours, étant moi-même quotidiennement sollicité par des citoyens en difficulté, quand ce n'est pas en grande détresse sociale et financière. Les évolutions négatives du risque de pauvreté et notamment de déprivation matérielle, ainsi que du taux d'emploi des personnes plus faiblement qualifiées, demeurent particulièrement interpellantes et requièrent une mobilisation politique accrue.

Le constat peut sembler évident. Les réponses s'avèrent plus complexes et nécessitent un engagement et des mesures transversales fortes à tous les niveaux de pouvoir. Pour ce qui nous concerne, la volonté de vos élus locaux n'est autre que de favoriser plus de justice sociale, notamment par une lutte renforcée contre la pauvreté. Les objectifs stratégiques détaillés dans la déclaration de politique communale du nouveau Collège communal, et qui seront traduits plus concrètement encore dans le Programme stratégique transversal (PST) qui verra le jour dans les prochains mois, consacrent à ces enjeux sociaux toute l'importance qu'ils méritent légitimement. Il en va de la sécurité d'existence de chacun. Il en va de la cohésion sociale et du bien-être collectif aussi.

Jean-Charles LUPERTO
Député-Bourgmestre

A vos bottes les petits potes !
Immersion nature à l'école communale de
Velaine-sur-Sambre



Une pédagogie active et stimulante en milieu naturel.

Depuis septembre 2018, notre école communale se transforme à certains moments du mois en « Ecole du dehors ».

De nombreuses activités interdisciplinaires se sont déroulées durant ce premier trimestre « côté jardin » mais également « côté bois ». Sans équivoque, le constat est que « le dehors » est un terrain d'apprentissages idéal pour les élèves. Il permet de développer des compétences linguistiques, mathématiques, scientifiques, historiques et géographiques.

L'ÉCOLE DEHORS...

c'est sortir du cadre habituel scolaire.

L'ÉCOLE DEHORS...

c'est vivre des aventures qui marqueront positivement les enfants.

L'ÉCOLE DEHORS...

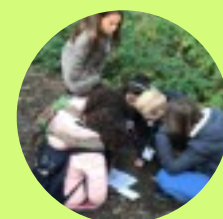
développe l'esprit d'entraide et de coopération.



En classe, oui mais dehors !



Par les leçons données à l'extérieur, nous mettons en place des liens forts entre les enfants et la nature.



Au bois, l'enfant peut expérimenter, se dépasser et relever des défis qui ne seraient pas possibles en classe.

Fêtons ensemble la liberté



Ta vie t'appartient, fêtons cela ensemble!
www.fetelaikedelajeunesse.be

C'est le moment d'observer, d'écouter, de t'exprimer. Dire que tu veux un monde plus juste, plus beau, plus solidaire, respectueux de tous. Toi et tous ceux de 6^e primaire, partagez vos expériences, vos joies, vos contestations, vos envies. Pour fêter ça, participe à la fête laïque de la jeunesse 2019.

contact@laicite.com - 081 73 01 31



19 mai 2019 à 10:00
Centre Culturel de Sambreville



071 81 61 06

libres, ensemble

CAL Namur



Grand Merci...

aux annonceurs chez
qui nous vous recommandons
vos travaux et achats !

MAZOUT **PRIX QUALITE SERVICE** *Livraisons endéans les 24h00 !*

SACRE PONTHEIU *L'union fait la force !*



A votre service depuis plus de 40 ans !

- Paiements échelonnés • Bancontact à bord du camion
- Service soigné par personnel qualifié

Calendrier OFFERT pour toute commande de 500 litres
(Offre valable jusqu'à épuisement du stock)

Bureau : route de Namur 146 - 6224 WANFERCEE-BAULET

Tél.: 071/81.13.31

ENTRETIEN À PARTIR DE 70€



MAINTENANCE PELLETT

ENTRETIEN ET DÉPANNAGE TOUTES MARQUES

0491/610 134

Rejoignez-nous sur 

maintenancepellet@hotmail.com



BRASSERIE-FERME DE BERTINCHAMPS

Visite de la brasserie
Dégustation de bières
Cuisine du terroir
Accueil d'événements

WWW.BERTINCHAMPS.BE

081/87.85.28 - INFO@BERTINCHAMPS.BE
RUE DE BERTINCHAMPS 4 - 5030 GEMBLoux

Interview

Gagnant du prix du public !



Ce qui me motive : écouter mon client et le conseiller au mieux

Du 10 décembre 2018 au 2 janvier 2019 s'est tenu le premier concours de vitrines de Noël organisé par l'ADL. En tout 535 personnes ont donné leur avis. Le grand gagnant du prix du public est Veneziano Informatique ! Toujours disponible et à l'écoute, cet entrepreneur sambrevillois est spécialisé en dépannage, maintenance informatique et vente de matériel.



Mon défi ?

Rendre utilisable quelque chose qui ne l'est plus à un moment donné.

« A l'origine, je suis spécialisé dans le dépannage et la maintenance informatique pour les indépendants et les entreprises. J'ai décidé de me lancer là-dedans car j'aime relever le défi de la réparation. Ma satisfaction est de rendre utilisable quelque chose qui ne l'est plus à un moment donné. Et ce qui me plaît encore plus est de voir ensuite mon client satisfait et content du service que je lui ai rendu », nous explique Loïc de Veneziano Informatique.

Un pied à terre accessible à tous

Son activité a pris petit à petit de l'ampleur et il a souhaité l'ouvrir également à la clientèle particulière. Peut-être en passant à Auvelais avez-vous déjà vu la devanture du magasin de Veneziano Informatique ? Situé rue de Fali-solle, 288 à Auvelais, cela fait maintenant 3 ans que Loïc vous y accueille.

« En fait, le terme magasin ne me plaît pas. Je ne suis pas là pour vendre coûte que coûte mon matériel. Ce qui me motive est d'écouter mon client et de le conseiller au mieux. Je préfère gagner moins mais que le client soit satisfait », explique Loïc.

Et cela se voit. Qu'on ait un petit budget ou qu'on veuille le meilleur, tout est possible. « Il n'y a pas de freins, je peux fournir tous types de matériels informatiques et à tous les prix : PC sur mesure, PC portable, tablette, écran, imprimante, matériel réseau, composants, ... ».



« Je souhaite mettre à disposition du client, le matériel qui soit vraiment adapté à ses besoins. Pour donner un exemple, j'ai un jeune homme qui est venu pour un clavier de gaming et qui voulait voir le prix par rapport à celui qu'il avait vu sur un site d'une grande boutique en ligne. Le prix était le même mais le conseil avant-vente a fait qu'il a préféré l'acheter chez moi », continue Loïc.

Prochaine étape, développer le monde du gaming

Enfin, quand on lui demande quels sont ses prochains objectifs, Loïc nous répond : « ce que j'aimerais développer, c'est tout ce qui relève du gaming. C'est du matériel plus haut de gamme qu'on a toujours plaisir à avoir dans les mains. Je suis également sponsor du club e-sport de Sambreville », conclut Loïc Veneziano.

Pour plus d'informations : www.veneziano-informatique.be

La nouvelle édition du « Vivre à Sambreville » arrive bientôt !

L'édition 2019 de l'annuaire gratuit « Vivre à Sambreville » est en cours de réalisation. Pour cette 12ème édition comme pour les précédentes, le Vivre à Sambreville reprendra les coordonnées complètes des associations et organismes relatifs à la vie courante, sociale, culturelle, associative, sportive ainsi que les numéros d'appel d'urgence, les professions libérales, médicales et paramédicales et enfin les commerces et les industries de Sambreville. Le Syndicat d'initiative tient à remercier chaleureusement tous les indépendants qui ont contribué au succès de l'édition 2016-2017 en achetant des espaces publicitaires. Ceux-ci permettent en effet de financer la réalisation, l'impression et la distribution de l'annuaire.

La nouvelle édition du Vivre à Sambreville sera distribuée gratuitement dans toutes les boîtes aux lettres de Sambreville.

Nous avons besoin de vos coordonnées !

Vous êtes une association, un organisme, un indépendant, un commerçant, un club, une profession libérale, etc. et vous souhaitez figurer gratuitement dans notre annuaire ? Rien de plus simple ! Faites-le nous savoir en nous communiquant dans les plus brefs délais vos coordonnées complètes.

Merci d'utiliser le formulaire ci-dessous et de nous le renvoyer scanné (à si@commune.sambreville.be) ou par la poste (à Syndicat d'initiative de Sambreville - Complexe Emile Lacroix - Grand-Place 5060 Auvélais). Vous pouvez aussi nous le déposer directement au bureau. ATTENTION ! Même si vous figurez déjà dans les éditions précédentes, vous êtes invité à nous renvoyer vos coordonnées.



Formation complète Bureautique

Lieu : Ecole Industrielle et Commerciale d'Auvélais

Adresse : rue Hicquet 19, 5060 Auvélais

Présentation et objectif

L'EICA organise en journée et sur trois mois une **Formation complète en bureautique**, destinée à préparer au passage du **Passeport de Compétence Informatique Européen**.

Introduction à l'informatique, Windows, Word, Excel, PowerPoint, Access, Internet.

Le PCIE est le certificat de référence au **niveau européen** en matière de compétences informatiques.

L'école **offre gratuitement**, en fin de formation et pour chaque étudiant, l'accès au système de validation en ligne du PCIE, ainsi que 7 tests en vue de l'obtention de la certification.

Dates et heures

- ❖ **Séance d'information le 11 février à 13:00 à l'EICA.**
- ❖ Cours en journée, du 18 février 2019 au 24 mai 2019
- ❖ De 9:00 à 16:30

Téléphone : 071 26 00 30

Email : secretariat@eica.be

À TRANSMETTRE AU SYNDICAT D'INITIATIVE

Nom de l'association, du club, etc. :

Nom et prénom du responsable :

Adresse :

Téléphone :

GSM :

E-Mail :

Site Internet :

Je souhaite figurer dans la ou les rubriques suivantes du Vivre à Sambreville 2019 (à préciser si votre genre d'activité n'est pas cité – Maximum 4 rubriques différentes) :

.....
.....
.....

Je ne souhaite pas figurer dans le Vivre à Sambreville 2019

Sambreville, le 2019.

Signature :

Carte d'identité de votre nouveau conseil communal 2018-2024



Age moyen: 50 ans

Elu de 20 à 35 ans : **3** / 29

dont 2 de - de 25 ans

Elu de 36 à 45 ans : **10** / 29

Elu de 46 à 55 ans : **4** / 29

Elu de 56 à 65 ans : **7** / 29

Elu de 66 à 75 ans : **4** / 29

Elu de + de 75 ans : **1** / 29

Un conseil très féminin

15 femmes pour 14 hommes



1. Jean-Charles LUPERTO - 2. Olivier BORDON - 3. Nicolas DUMON
 7. Martine GODFROID - 8. Freddy DELVAUX - 9. Sandrine LA
 12. Jean-Luc REVELARD - 13. Samuël BARBERINI - 14. Clotilde LEAL-L
 18. Stéphanie ROTA - 19. Frédéric DUMONT - 20. Philippe KE
 23. Françoise SIMEONS - 24. Marie-Christine FISSET
 27. Marie MASIA - 28. Sophie D
 30. Xavier GOBBO (I



Sambre ville
 la chaleureuse

T - 4. Denis LISELELE - 5. Carine DAFPE - 6. Vincenzo MANISCALCO
 ACROIX- 10. Valentin STARZINSKY- 11. Rachid BOUKAMIR
 LOPEZ - 15. Ginette BODART - 16. Cédric JEANTOT - 17. Rudy DACHE
 RBUSH - 21. Marie-Aline RONVEAUX - 22. Monique FELIX
 TE - 25. Sandrine FOURNIER - 26. Francine DUCHENE
 DINEUR - 29. Cécile OP DE BEEK

Directeur général) *

* Les élus sont numérotés (et donc classés) selon leur nombre de voix obtenues lors du dernier scrutin communal



Les 5 groupes politiques et leur chef de groupe



Cheffe de groupe: Marie-Aline Ronveaux *



Jean-Luc Revelard *



Monique Félix *



Clotilde Léal Lopez *



Samuel Barberini *

Votre nouveau conseil de l'action sociale



En haut de gauche à droite: J-P. Tillieux (PS), E. Lesur (Ecolo), V. Acquisto (PS), J-C. Luperto (PS), V. Maniscalco (PS), E. Sornin (PS), F. Debauche (PS), O. Cabossart (Directeur général)
 En bas de gauche à droite: M. Félix (Défi), F. Lambori (MR & citoyens), B. Lignier (PS), L. Grégoire (PS), S. Depaire (PS)



Calendrier 2019 des dîners du Conseil des Aînés

JANVIER : Mardi 15/01

FEVRIER : Mardi 12/02

MARS : Mardi 12/03

AVRIL : Mardi 16/04

MAI : Mardi 14/05

JUIN : Mardi 18/06

SEPTEMBRE : Mardi 10/09

OCTOBRE : Mardi 15/10

NOVEMBRE : Mardi 19/11

DECEMBRE : Mardi 10/12

Tous les dîners se dérouleront au Complexe Emile LACROIX d'Auvelais dès midi. Réservations obligatoires pour le mercredi précédant le dîner auprès du Président du C.C.C.A.S, **Guy VANDELOISE**, au n° 071/760.790 ou 0475/381.619.

Venez vous détendre dans une ambiance agréable, conviviale et familiale !

Soyez nombreux à nous rejoindre !

Vous aussi, rejoignez le Conseil des Aînés !

Vous êtes âgé(e) de 55 ans ou plus et souhaitez vous impliquer activement dans la vie citoyenne de votre commune ? Le Conseil Consultatif communal des Aînés est pour vous !
Pour toute information, n'hésitez pas à prendre contact avec :

- **M. Guy VANDELOISE** (Président) : 0475/381.619 – gvandelois@voo.be
- **M. Thomas PHILIPPOT** (Conseiller des aînés) : 071/260.223 – tphilippot@commune.sambreville.be

Les groupements d'aînés vous accueillent

Sambreville compte de nombreux groupes dynamiques se consacrant aux seniors. N'hésitez pas à prendre contact avec leurs représentants dont voici les coordonnées :

- Amicale des pensionnés d'Arsimont : **M. Freddy DELVAUX** – 0496/328.004.
- Club des aînés de Keumiée : **M. Ettore FRATTA** – 071/777.511.
- Enéo Auvelais : **M. Emile LESUR** – 0496/125.188.
- Amicale des 3x20 de Falisolle : **Mme Marie-Catherine PAQUET** – 071/761.590.
- Pensionnés du centre Auvelais : **Mme Martine PARMENTIER** – 0479/421.735.
- CPAS – La roseraie : **Mmes Katty PETITJEAN et Martine PARMENTIER** – 071/129.019.
- Amicale des 3x20 de Tamines : **Mme Lucy GREGOIRE** – 0494/108.302.
- Enéo Tamines : **M. Michel FRIGO** – 0477/810.473.
- Conseil des Aînés : **M. Guy VANDELOISE** – 0475/381.619.

Un calendrier 2019 des activités proposées par l'ensemble de ces groupes peut vous être fourni sur simple demande auprès de **M. Thomas PHILIPPOT** (Conseiller des aînés) :
071/260.223 – tphilippot@commune.sambreville.be

La bibliothèque de Sambreville vous propose...

Retrouvez toutes nos activités et nos informations soit sur le site communal à l'adresse suivante : www.sambreville.be/loisirs/culture/bibliotheque ou sur la page Facebook « Bibliothèque communale de Sambreville »

Nouvel horaire pour la bibliothèque d'Auvelais

La bibliothèque d'Auvelais a modifié son horaire et vous reçoit maintenant :

- Lundi de 12h30 à 17h30
- Mardi de 12h30 à 17h30
- Mercredi de 9h à 12h et de 13h à 19h
- Vendredi de 13h à 18h
- Samedi de 8h30 à 12h30

Animations

Animation « La parenthèse poétique »

La bibliothèque d'Auvelais a la joie de vous convier, depuis le mois de janvier 2019, à une nouvelle activité intitulée « La parenthèse poétique ». Deux jeudis par mois, ce nouveau rendez-vous offrira un moment d'échange et de convivialité axé autour de ce qui peut nous apporter un peu de redoux et qui favorise le développement de la créativité. Un moment à s'offrir pour souffler et s'enrichir mutuellement.

Concrètement, ces séances auront lieu les **2e et 4e jeudis du mois**, de 10h à 12h, à la bibliothèque d'Auvelais.

Conférences

Conférences par l'asbl Kheper

Conférences sur l'Egypte ancienne abordant les périodes successives de l'histoire, les principaux règnes, dieux, sites et monuments, à la bibliothèque d'Auvelais, les lundis **11 février, 18 mars et 6 mai** de 18h30 à 20h30.

Stage

Stage « l'Egypte antique » par l'asbl Roma pour les 6 - 12 ans

L'asbl Roma propose pour les enfants de six à douze ans un stage d'une demi-journée le jeudi **18 avril** de 9h à 12h à la bibliothèque d'Auvelais. Cette matinée sera l'occasion de découvrir les Egyptiens, les hiéroglyphes, les divinités et l'art à travers des activités artistiques et des jeux pour apprendre en s'amusant (inscription de 12€ auprès de l'asbl Roma au 0498/758578).

Conte

Heure du conte pour enfants de deux ans et demi à six ans

Prochaines rencontres les mercredi **27 février** à 16h30, dimanche **17 mars** à 10h30 et mercredi **3 avril** à 16h30.

Exposition

Exposition « Images par-delà les frontières »

Durant le mois de mars, la bibliothèque d'Auvelais recevra l'exposition « Images par-delà les frontières ». Prochainement, plus d'informations sur cette exposition sur le mini-site de la bibliothèque.

Fermetures

Attention ! Fermeture des bibliothèques, ludothèques et du Fonds d'Histoire et de Culture régionales les mardi **5 mars** (Mardi gras), lundi **22** et mardi **23 avril** (Pâques).

SAMBR'ARTISANAT

Le **samedi 8 juin (de 15h00 à 21h00)** et le **dimanche 9 juin (de 13h00 à 18h00)** aura lieu la dixième édition de la journée du printemps « **Sambr'Artisanat** ». **Nous recherchons des artisans désireux de faire connaître leur métier ou leur passion et qui sont prêts à réaliser leur activité au regard des visiteurs.** Notez bien que cette année nous limiterons le nombre d'artisans d'une même discipline. Une publicité paraîtra dans le journal local, dans le bulletin communal, sur facebook via le site <http://sambrevilletourisme.be/> et sur des bâches. Il y aura également un passage sur deux radios locales.

Cette activité se déroulera en la salle « Lacroix » (**Complexe E. Lacroix - Grand Place à Auvelais**). Vous y trouverez néanmoins le confort désiré et un emplacement adéquat pour pratiquer votre art.

Renseignements :

Syndicat d'Initiative de Sambreville - Grand Place - Complexe E. Lacroix à 5060 Auvelais - Tél. : 071/260.370-376 si@commune.sambreville.be

CENTRE DE VACANCES : appel à candidatures

Moniteur/trice, aide-moniteur/trice, stagiaire. Afin d'organiser les plaines de vacances 2019 dans les meilleures conditions et le respect des règles de l'ONE, nous avons le plaisir de lancer un appel à candidatures. Celui-ci sera clôturé le 1er mars 2019 pour les plaines de juillet

Les activités de la plaine s'articulent autour d'un projet pédagogique avalisé par l'ONE. Chaque membre du personnel devra s'en imprégner.

La priorité sera donnée aux spécialistes du monde de l'enfance. L'âge minimum requis est fixé à 16 ans accomplis.

Toute candidature doit être accompagnée de :

- Copie de diplôme ou attestation de fréquentation scolaire ;
- Curriculum vitae ;
- Titre ou attestation d'heures de stage ;
- Un extrait du casier judiciaire modèle 2 ;
- Photocopie recto verso de la carte d'identité ;
- Une copie de la carte bancaire avec n° de compte IBAN ;
- Une photo ;
- Pour les étudiants l'attestation « student@work » ;
- Dates pendant lesquelles vous souhaitez nous rejoindre.

!!!! Il ne sera pas tenu compte des dossiers incomplets et/ou rentrés hors délais !!!!

Pour tout renseignement complémentaire, n'hésitez pas à nous contacter au numéro suivant 071/711.935 ou par e-mail à l'adresse animation@exceptejeunes.be



Betty Hainaut
Animatrice, Excepté Jeunes
betty@exceptejeunes.be
0497/58.83.67 - 071/711.935



groupements politiques



Une majorité de citoyens appelle vivement à des politiques plus justes. Nombre d'entre eux vivent une situation quotidienne difficile et les inégalités explosent. Face à cette fracture sociale, il est impératif et urgent pour le PS que les grandes entreprises et les citoyens les plus fortunés contribuent davantage à la société.

Le PS défendra toujours plus de justice sociale et fiscale, avec des mesures concrètes en matière de santé, de logement, de pensions, de pouvoir d'achat, de climat, etc.

En matière de santé, le PS propose la gratuité complète des visites chez le médecin généraliste et chez le dentiste, mais aussi la diminution du coût des médicaments et des hospitalisations, le remboursement de tous les soins dentaires, ou encore une réduction de la TVA à 6 % pour les prothèses, lunettes et appareils auditifs.

En matière de logement, le PS fera en sorte de créer au moins 10.000 logements sociaux supplémentaires, de mieux utiliser les bâtiments abandonnés ou inoccupés ou encore de ramener la TVA sur l'électricité à 6 %.

En termes de pensions et de pouvoir d'achat, le PS se battra avec force pour ramener l'âge légal de la retraite à 65 ans au lieu de 67 ans. Pour les citoyens qui ont une carrière complète, la pension doit pouvoir atteindre un minimum de 1500€ net par mois. Quant aux salaires minimums, le PS veut les relever à 14€/h contre 9,5€/h actuellement.

En ce qui concerne le climat, le PS veut faire de la Wallonie et de Bruxelles des Régions « zéro gaz à effet de serre » en 2050, et faire diminuer la consommation d'énergie de la Belgique de 50 %. Et ce, sans pénaliser les citoyens les moins aisés !

Les projets et mesures du Gouvernement fédéral actuel s'avèrent désastreux et antisociaux, et les socialistes veulent exactement le contraire de ce qui a été fait pendant cette législature. Une rupture s'impose, et la seule manière de rendre la société plus juste, plus respectueuse et plus humaine est de ramener le PS à la table des différents gouvernements.

Mobilisons-nous pour faire la différence !

LE GROUPE PS

ecolo

La bonne santé d'un territoire et de ses habitants se mesure à sa vitalité démocratique.

Ainsi, pour combler le fossé qui se creuse de plus en plus entre «le» citoyen et «le» politique, il est nécessaire de réinventer, de manière collective, la démocratie locale et de faire de la chose publique un enjeu partagé en associant les habitant.e.s tant à la réflexion qu'à la décision.

Cette volonté de davantage de participation démontre que les citoyen.ne.s gardent l'espoir de faire bouger les lignes et que le désespoir dont s'alimentent les extrêmes n'est pas encore totalement de mise. Mais il faut absolument entendre cette détresse, faute de quoi...

Pour y répondre, des outils existent et ECOLO-Sambreville entend porter ceux-ci au sein du conseil communal. Le moment est opportun car le Collège communal récemment installé envisage une modification du Règlement d'ordre intérieur du conseil communal et s'apprête à présenter son Programme stratégique transversal pour la législature 2018-2024.

ECOLO-Sambreville propose de :

- Réaliser une charte de la participation citoyenne qui permettrait d'influer sur les politiques communales. Cette Charte préciserait de manière formelle l'ensemble des engagements de la Commune en matière de démocratie participative ;
- Créer un budget participatif annuel, significatif et accessible aux associations et à toute personne de plus de 16 ans. Le budget participatif actuel est trop restrictif et insuffisamment attractif pour mobiliser la population ;
- Intensifier les locaux/maisons de quartier. Les lieux de rencontre sont insuffisants sur notre territoire pour permettre une implication citoyenne dans les quartiers ;
- Intensifier un droit d'interpellation citoyen au conseil communal. Actuellement ce droit existe mais il n'est pas utilisé, il est nécessaire de le faciliter et de mieux le populariser ;

ECOLO-Sambreville espère que le Collège communal répondra favorablement à ses demandes qui permettront sans nul doute que notre démocratie soit revivifiée et que chaque Sambrevillois.e se sente partie prenante de l'action locale.

LE GROUPE ECOLO

Défi

Il y a quelques semaines, la presse se faisait l'écho d'une rumeur concernant une fermeture éventuelle des guichets commerciaux de la gare de Taminés.

Ce qui pouvait constituer une mauvaise nouvelle pour les passagers habitués à acquérir leur titre de transport sous format papier s'est avéré une nouvelle tronquée - pour ne pas utiliser un terme devenu à la mode, fake news.

M. le Député-Bourgmestre a reçu en tout début d'année une lettre explicative venant de la patronne de la SNCB elle-même rassurant sur le maintien du service à Taminés et de la continuité de l'existence d'un arrêt ferroviaire à Auvelais.

Ceci nous amène à deux réflexions :

La première nous démontre ô combien que la quatrième révolution industrielle (la digitalisation de la société) est en marche rapide et laisse parfois dans le désarroi un nombre important de nos concitoyens, victimes de la terrible « fracture numérique ». En effet, si la SNCB ferme des guichets traditionnels, c'est parce qu'elle ne peut que constater que les facilités digitales développées - par elle-même - prennent le pas sur le service « humain »

Les entreprises privées de services, trop souvent, privilégient l'automatisation, le « do-it yourself » (faites-le vous-même) - tout en ne baissant pas pour autant leurs tarifs !

La SNCB n'étant pas privatisée, nous devons, nous, vos représentants, veiller à ce qu'un service de qualité, universel donc accessible à tous soit préservé même si nous ne pouvons pas

nous voiler la face...la SNCB, comme toute autre entreprise, a des impératifs de rentabilité. Non pour créer du profit mais pour pouvoir assumer des infrastructures sécurisées et sécurisantes ainsi que des emplois de qualité.

La seconde réflexion devrait nous faire réfléchir sur la façon actuelle de communiquer. A l'annonce de cette information, d'aucuns se sont précipités sur la possibilité de s'insurger à nouveau et ce, souvent sur les réseaux sociaux, vecteur digital de l'indignation numérique. Drapés dans une indignation souvent idéologique, ils ne pouvaient attendre la réponse de la SNCB et alarmaient le citoyen, inutilement comme vous pouvez le constater...

Ce début du XXIème siècle voit une mutation profonde de notre mode de vie...

Amis du progrès, les idéaux ne parviendront pas toujours à modifier le réel mais, paraphrasant Jaurès, si nous comprenons le réel, nous pourrons aller vers l'idéal...

LE GROUPE DEFI

MR & CITOYENS

L'égalité pour tous, égalité homme-femme : notre point de vue, les actions fédérales que nous soutenons et que nous voudrions appuyer dans la politique locale.

Valoriser l'emploi féminin

Diminution de l'écart salarial : de 2010 à 2014 la différence passe de 9,8% de moins qu'un homme à 8%. Il faut poursuivre cet effort

Le passage de 8 à 12 semaines pour le congé de maternité des indépendantes est nécessaire ainsi que l'exemption des cotisations sociales pendant le trimestre qui suit l'accouchement

Simplification de l'octroi des titres-services pour les mères indépendantes

Agir contre les discriminations

Il faut appuyer et donner les moyens locaux pour le plan d'action national de lutte contre les formes de violence qui prévoit 235 mesures de lutte contre la violence conjugale, la violence sexuelle, la mutilation génitale féminine, la violence liée à l'honneur, les mariages forcés et l'intimidation sexuelle en rue. (Politique locale)

Projet Miriam : Il consiste en un accompagnement intensif aux familles monoparentales touchant un revenu d'intégration afin que ces parents puissent reprendre leur vie et leur avenir en main.

Revaloriser la pension des femmes

+ 900 millions d'€ pour les pensions les plus faibles dont 50 millions ont été affectés à l'octroi du bonus social réservé aux travailleurs qui, bien qu'ayant effectué une carrière complète, ne peuvent prétendre qu'à une pension minimum : dans le régime des travailleurs salariés, la mesure a bénéficié à 76 000 pensionnés dont 52 000 femmes

Une fiscalité adaptée

Majoration de la réduction d'impôt pour frais de garde d'enfants

La réduction d'impôt pour la garde d'enfants passe de 45 à 65% pour les familles monoparentales bénéficiant de revenus professionnels annuels imposables inférieurs à 18.000 €

La quotité exonérée d'impôt sera augmentée de 1.550 € pour les parents isolés ayant une rémunération annuelle de moins de 15.000 € et une exonération progressive est également mise en place pour les personnes isolées ayant des revenus compris entre 15.000 € et 18.000 €.

Tenir compte de la situation sociale des monoparents

Extension de l'accès au Service des créances alimentaires aux ex-cohabitants légaux

Des mesures pour la santé

Remboursement intégral de l'oncofreezing (congélation d'ovules et de sperme) pour les patients atteints d'un cancer

Remboursement des tests de détection de la trisomie pour toutes les femmes enceintes

dépistage cancer du sein : nos leviers fonctionnent pour continuer à garantir un accès au dépistage du cancer du sein à toutes les femmes

Pour le MR et citoyens, des valeurs comme la liberté, la responsabilité, la solidarité, l'équité, l'égalité des chances, l'égalité entre les hommes et les femmes, le respect des différences, sont fondamentales ! Nous voulons, que même au niveau communal, toutes les mesures soient prises pour concrétiser ces engagements.

VOTRE ÉQUIPE MR ET CITOYENS



Depuis 2008 la pauvreté n'a pas diminué significativement en Belgique et, en 2017, 20,3% de la population belge vivait dans une situation de pauvreté ou courait un risque de pauvreté.

À Sambreville, comme partout ailleurs, la pauvreté frappe de nombreuses familles. Le CPAS enregistre le double dpi scriptions pour l'obtention du RIS (revenu d'intégration social), les banques alimentaires, l'épicerie sociale et bien d'autres formes d'aides ne sont pas suffisantes. L'urgence sociale est criante !

Disposer d'un revenu adéquat et accessible est la condition sine qua non pour lutter de façon structurelle contre la pauvreté et garantir à chacun et à chacune une vie décente. La nécessité de rehausser les revenus faibles au-dessus du seuil de pauvreté est une évidence pour les plus démunis pour lutter contre la pauvreté.

Pour le cdH, la remise en question du statut de cohabitant est déjà une réponse à la pauvreté. Cette demande est portée par le cdH pour qu'un revenu au-dessus du seuil de pauvreté soit assuré à chaque cohabitant. En effet, le statut actuel de cohabitant, mène à une diminution des allocations et appauvrit les personnes concernées depuis des années. Il faut souligner que les diminutions des montants des allocations sont trop souvent disproportionnées par rapport aux prétendues économies d'échelle réalisées du fait de la cohabitation. Par ailleurs, beaucoup de situations de fait sont cataloguées à tort comme de la cohabitation alors que la partie commune des dépenses est si faible qu'un traitement commun du revenu du ménage n'a pas de sens.

Le «taux cohabitant» actuel, empêche également souvent des formes de solidarité qui sont souhaitables au niveau sociétal comme : héberger un sans-abris, des enfants majeurs par leurs parents, des seniors dans une habitation solidaire ou d'un logement kangourou, ...

« Le taux cohabitant » entraîne également des formes non souhaitées de dépendance comme en cas de divorce..... Le statut devient un critère pouvant réellement entraver la construction d'un couple, la construction d'un projet familial. Pour ces raisons, le statut de cohabitant est une cause importante de pauvreté et d'exclusion sociale.

Le cdH est pour la réforme du Statut de cohabitant avec en point de mire la lutte contre la pauvreté en garantissant un revenu qui soit supérieur au seuil de pauvreté pour tous et toutes, en mettant un terme aux situations de dépendance et aux restrictions de la liberté d'organiser sa vie de famille.

CDH-SAMBREVILLE

Nous mettons tout en oeuvre afin que les informations reprises dans cette rubrique soient exhaustives. Toutefois, il arrive qu'une naissance, un décès ou un mariage survienne ou soit déclaré à l'Administration communale après la transmission à l'imprimeur des données du mois en cours. Dans ce cas, les informations seront reprises dans le bulletin communal suivant.

naissances

Rectificatif : Octobre 2018

- Igot, Kaléo Sauge Marie / Namur

Novembre 2018

- Poulain, Mathys Michaël Valentine Maria Jeanne Ghislain / Tamines
- Revillod, Léana Francesca / Auvelais
- Warègne, Ylias Jérôme Laura / Tamines
- Goblet Van Goethem, Nel James / Auvelais
- Rausin, Tristan Emile Raphaël / Tamines
- Da Rocha Rosa, Alice / Auvelais
- Qeshtha, Hazar / Moignelée
- Bleus, Naomi Catherine / Falisolle
- Esasi Ya Bahali, Isha Olame / Tamines
- Kempfer, Kyara Katuscia Nadya / Tamines
- Stache, Lizzy Suzy Marina / Falisolle

Décembre 2018

- Vagenhende, Colette Brigitte / Tamines
- Maniscalco, Hugo / Moignelée
- Capuzzimati, Mia Marie Rolanda / Tamines
- Dierickx, Marion Danielle / Tamines
- Gulisano, Kiara / Moignelée
- Bovy, Nyla / Tamines
- Cubeta, Giulio Ennio / Tamines
- Dubois, Clara / Auvelais
- Houyaux, Inès Lori Sophie / Velaine
- Franceschetti, Mattia Vittorio / Auvelais
- Timmerman, Léana Adriaan Robert / Auvelais
- Rucquoy, Eléa / Arsimont
- Leleu, Lévanah / Falisolle
- Culot, Athénais Eve Adrien / Falisolle
- Masson, Elena Adele / Auvelais

- Martinage, Louise Ysaline / Velaine
- Colson, Valentin Dimitri / Auvelais
- Pochet, Jules Aurélien Thomas / Arsimont
- Franquinet, Jules Clément Jennifer / Auvelais
- Pauwels, Liv / Falisolle
- Battocchio, Ylona / Tamines
- Capodicasa, Arianna / Tamines
- Pericas Cordaro, Marco Ettore Christian / Velaine

Janvier 2019

- Brisack, Hugo Bruno Jules / Velaine
- Ababei, Eduard Andrei / Tamines
- Duchène, Lyana / Arsimont



mariages

Novembre 2018

- Le Comte, Lionel & Rapport, Clémence Marie Ghislaine de Falisolle
- Lemerrier, Loïs Charles Fernand & Goutière, Lorie d'Auvelais

Décembre 2018

- Kaisin, Bernadette Renilde Emilie & Di Marcobardino, Bruno Gabriel d'Auvelais
- Dünzen, Fabrice Théo Philippe Noël & Guillaume, Valérie Nathalie Pascal Françoise de Falisolle
- Lannois, Christophe Georges Claude Emile Jacques & Vanderjeught, Fanny Mireille Paule d'Auvelais
- Francotte, Danielle Hortensia Marie Josephine Ghislaine & Vercammen, Vincent Mario André de Tamines
- Matthys, Laura Liliane Francis Julien & Dupont, Akim Aziz Rony Ghislain d'Auvelais

décès

Novembre 2018

- Buttignol, Ida de Tamines
- Legrain, Marie-Rose Clémence Ghislaine d'Auvelais
- Doumont, Alphonse Antoine Joseph Ghislain d'Auvelais
- Versolato, Louise de Tamines
- Wiame, Marie-Louise Ghislaine d'Auvelais
- Lecocq, Camille Ghislain de Tamines
- Carette, Maria Marceline Louise Ghislaine d'Auvelais
- Polome, Louis Marcel Albert Gislain de Falisolle
- Dumay, Albert Ghislain de Tamines
- Gilboux, Max André Jean d'Auvelais
- Effinier, Jean Lupsin Ghislain Fernand d'Auvelais
- Boldrin, Eléonora de Tamines
- Davister, Maggy Lucienne Ghislaine de Tamines
- Schallenbergh, Zéphir Jean Claude de Moignelée
- Possamai, Jean-Baptiste Antoine Olivier Ghislain d'Auvelais
- Luppens, Jeanine d'Auvelais
- De Kock, Nadine Marthe Louise Joséphine de Tamines
- Mélard, Danielle Marie Joséphe de Tamines
- Rozal, Maxime d'Auvelais
- Cirvillieri, Giovanni de Tamines
- Vanrossomme, Eliane Aimée Georgette Christiane Ghislaine d'Auvelais
- Piret, Anne Maria Colomba de Moignelée
- Peluso, Orozino de Falisolle
- Colassin, Michel de Keumiée

Décembre 2018

- Lambeau, Joséphine Elisabeth de Tamines
- Lempereur, Marguerite Lucienne Charlotte d'Auvelais
- Radelet, Roger Louis Léon Ghislain d'Auvelais
- Renier, Palmyre Alfredine Ghislaine d'Arsimont
- Brackman, Renée Elodine Germaine Ghislaine de Tamines
- Gauchir, Alina Armeline Ghislaine de Tamines
- Moffroid, Roger Georges Modeste d'Auvelais
- Edouard, Marcelle Félicité Ghislaine d'Auvelais
- Bruyr, Janine Maria Paulette Andrée Fernande Ghislaine d'Auvelais
- Gilson, Georges Jules René Ghislain de Tamines
- Cappelman, Gilberte d'Auvelais
- Somia, Maria de Velaine
- Thomas, Jeannine Ghislaine de Moignelée
- Kaisin, Guy Robert Fernand Ghislain d'Arsimont
- Euphrosine, Gabrielle Jeanne Ghislaine d'Auvelais
- Debrulle, Roger Fernand José Ghislain d'Auvelais
- Seront, Charles Arthur Ghislain d'Auvelais
- Cartiaux, Adeline de Velaine
- Bodart, Victor Nicolas Joseph Ghislain d'Auvelais
- Weets, Gérard Jules Ghislain de Tamines
- Dellise, Guy Fernand Ghislain d'Auvelais
- Deville, René Marcel Ghislain de Tamines
- Wouters, Raymond d'Auvelais
- Dave, Jacques Alex Emile Jean de Tamines
- Demartin, Michel Hector d'Auvelais
- Vandevorst, Marc d'Auvelais

- Schallenbergh, Jean-Marie Lucien Roger d'Auvelais
- Chiacig, Paolo de Velaine
- Mayeur, Michel de Tamines
- Detilleux, Robert Michel Auguste Marie Ghislain d'Auvelais
- Guérin, Christian René Jean Ghislain d'Auvelais
- Evrad, Serge André Jules Jean de Falisolle
- Carusone, Maria Carmina Béatrice de Falisolle
- Michaux, Joël Albert François d'Auvelais

Janvier 2019

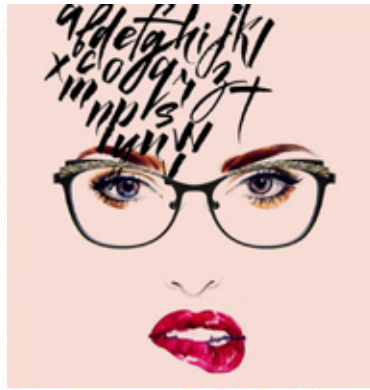
- Michaux, Jules Jean Justin Ghislain d'Arsimont
- Janmart, Gilberte Firmine Jeanne Ghislaine de Velaine
- Clarenne, Marie Marguerite Marcelle Elise Ghislaine de Tamines
- Veckeman, Paula Rosa de Velaine
- Baudoux, Marie-Rose Louise Joseph Ghislaine de Keumiée
- Sandron, Robert Albert d'Auvelais
- Bertrand, Jean Louis Ghislain d'Auvelais
- Lefèvre, Jeannine Paule Henriette de Tamines
- De Backer, Catherine Marie Florentine Ghislaine d'Auvelais
- Piccolo, Ginette d'Auvelais
- Rayée, Didier de Tamines





Essais sans engagement
Piles auditives & accessoires

Garantie 5 ans
Bouchons de protection



Contrôle votre vue

Adaptation
toutes lentilles

Rue de la Place, 6 - 5060 Auvélais - Tél 071 77 31 78

DEVIS GRATUIT

ANTHONY COEKELBERGS sprl

CHAUFFAGE - SANITAIRE - ENERGIES SOLAIRES

Installation - Entretien - Dépannage

CHAUFFAGE SOL - POMPE À CHALEUR - TUBAGE CHEMINÉE
VENTILATION - CLIMATISATION - ÉNERGIE SOLAIRES - SALLE DE BAIN

**RECHERCHONS
OUVRIERS,
MANOEUVRES
ET APPRENTIS.
ENVOYEZ VOTRE
CV PAR MAIL.**

Sambreville
Fosses-la-Ville

info@anthonycoekelbergs.be

071 74 20 12 - 0494 45 02 31

MARBRERIE & PIERRE DE TAILLE

ROBERT G. & fils sprl



Tous travaux de marbrerie, granit, pierre bleue.
Escaliers, plans de travail pour cuisine, tablettes de fenêtre,
salle de bains, carrelages en pierre naturelle,
monuments funéraires, caveaux.

Rue de Velaine, 75 • TAMINES
Tél. : 071 77 32 65 • Fax : 071 74 13 81

info@marbrerierobert.be • www.marbrerierobert.be



VENDRE UNE MAISON À SA JUSTE VALEUR ?

Appelez-nous au **0474/09.62.88**

Rue Lieutenant Cotelle, 14
5070 Le Roux
louis-philippe@mamertin.be

Agent immobilier
stagiaire IPI 513.015



Ets Wathélet

**BOIS - PANNEAUX
ISOLATION
QUINCAILLERIE
RABOTERIE
IMPREGNATION**

A votre service
du lundi au vendredi
de 7h à 12h et de 12h30 à 17h
Le samedi de 8h à 12h

Tél. **071/81.25.46**

Fax 071/81.35.83

Rue du Wainage, 92
KEUMIEE



THOMAS HITTELET

TERRASSEMENTS, AMÉNAGEMENTS, CRÉATION PARCS & JARDINS

0475/86.17.53

HITTELET.THOMAS@HOTMAIL.COM

CRÉATION ET AMÉNAGEMENTS DES ALLÉES, TERRASSES, PAVAGE,
MONTAGE DE CHALET, PALISSADES, CLÔTURES,
ENTRETIEN DES ESPACES VERTS, PLANTATIONS, SEMIS DE GAZON,
ABATTAGE, TAILLE, TONTE, ÉTANG

Un service et des conseils de qualité

Pour vos électroménagers | cuisines équipées | encastrables
placards et dressings | services techniques | **Defitec, c'est impec' !**

defitec electros & cuisines



**30 ans de conseils
en électros & cuisines**



Grand choix de
produits sélectionnés



Un showroom agréable
de 1800m2



Des prix et
promos sympas



CONDITIONS BATIBOUW

Découvrez aussi
les conseils,
trucs & astuces
de Thomas

Rejoignez-nous sur les
réseaux sociaux



Plus d'infos dans notre nouvelle boutique en ligne

www.electro-cuisine-defitec.be

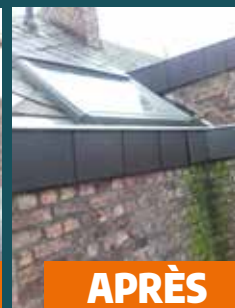
Rue Pré des Haz, 9
5060 Tamines (Sambreville)

info@ecdefitec.be
071 77 00 88

Lundi au vendredi :
9h - 12h30 et 13h30 - 18h

Samedi :
9h30 - 18h00 (sans interruption)

Fermé le dimanche



TOITURES - ZINGUERIE - ISOLATION

SPRL

BAETMANS

GSM 0494/36.27.63

AGREATION CL1 - D8 - D12- D22

RUE ST ROCH 48 - 5060 FALISOLLE - TÉL. 071/77 70 46 - FAX 071/77 58 11